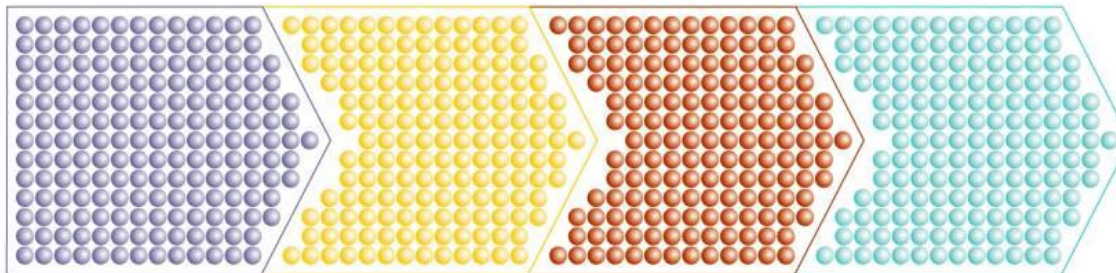
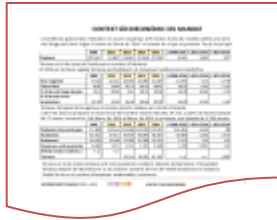


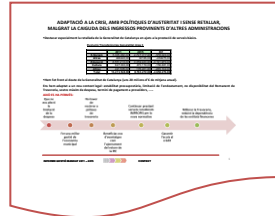
Balanç Pla de Mandat 2011-2015

Construïm el futur d'una ciutat per a tothom

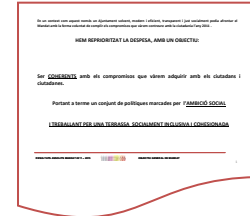




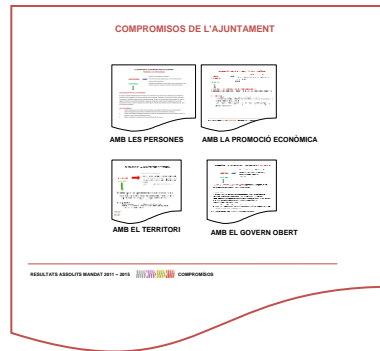
CONTEXT



**ESFORÇ
D'ADAPTACIÓ**



OBJECTIU GENERAL



COMPROMISOS I ACTUACIONS DESTACADES

Us informem que aquest document conté menús i enllaços quan s'activa la visió de presentació en diapositiva



CONTEXT SÒCIOECONÒMIC DEL MANDAT

La tendència general dels indicadors no es pot visualitzar amb només 4 anys de mandat caldria una sèrie més llarga però hem volgut il·lustrar en forma de “flaix” el context en el que es produeix l'acció municipal.

	2008	2011	2012	2013	2014	Δ 2008-2014	Δ 2011-2014	Δ 2013-2014
Població	207.663	213897	216045	215269	215706	8.043	1.809	437

Terrassa és la 4a ciutat de Catalunya en nombre d'habitants

El 2013 per primera vegada Terrassa perd població i el creixement poblacional s'estabilitza

	2008	2011	2012	2013	2014	Δ 2008-2014	Δ 2011-2014	Δ 2013-2014
Atur registrat	9.613	21.421	23.659	23.085	21.307	11.694	-114	-1.778
Taxa d'atur	8,85	18,85	20,74	20,42	18,87	10,02	0,02	-1,55
% d'atur de llarga durada	33,4	38,85	43,2	48,25	49,68	16,28	10,83	1,43
% d'aturats sense prestacions	32,19	42,33	46,26	50,66	55,28	23,09	12,95	4,62

Terrassa ha baixat de la segona a la tercera posició catalana en nombre d'aturats

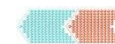
L'abril de 2013 es produeix el rècord local del nombre màxim d'aturats 24.513, a partir de llavors baixada de 17 mesos consecutius. Del febrer de 2014 al febrer de 2015 es produeix una baixada de 1.700 aturats.

	2008	2011	2012	2013	2014	Δ 2008-2014	Δ 2011-2014	Δ 2013-2014
Població Activa Estimada	11.480	114.551	113.690	113.029	112.941	101.461	-1.610	-88
Assalariats	62.451	47.417	44.644	44.893	46.367	-16.084	-1.050	1.474
Autònoms	14.035	12.269	11.999	12.209	12.522	-1.513	253	313
Empreses amb assalariats	6.686	5.657	5.325	5.325	5.448	-1.238	-6.895	123
Afiliats totals residents a Terrassa	n.d.	n.d.	79.214	78.891	81.781	n.d.	n.d.	2.890

Terrassa és la 3a ciutat catalana amb més assalariats residents després de Barcelona i l'Hospitalet.

Terrassa després de Barcelona és la 1a ciutat en nombre de llocs de treball assalariat a la indústria.

També ho és en el nombre d'empreses assalariades i autònoms.



UN CONTEXT I CONDICIONANTS GENERALS MOLT DESFAVORABLES

QUE HAN SUPOSAT UNA AFECTACIÓ A LA GESTIÓ MUNICIPAL

- ❑ **PÈRDUA D'INGRESSOS PROVINENTS D'ALTRES ADMINISTRACIONS**
Retallades de l'Administració central i principalment de la Generalitat de Catalunya en ajuts a la prestació de serveis bàsics.

- ❑ **DIFICULTATS I TENSIONS EN LA TRESORERIA MUNICIPAL**
Hem fet front al deute de la Generalitat de Catalunya (uns 20 milions d'€ de mitjana anual)

- ❑ **NOU CONTEXT LEGAL QUE IMPOSA LIMITACIONS I RESTRICCIONS A L'AUTONOMIA LOCAL.**
Lleis d'estabilitat pressupostària, limitació de l'endeutament, no disponibilitat del Romanent de Tresoreria, sostre màxim de despesa, termini de pagament a proveïdors, Llei de Reforma del Sector Público Local (LRSAL), Congelació de plantilles. Limitacions en l'accés al finançament.

ADAPTACIÓ A LA CRISI, AMB POLÍTIQUES D'AUSTERITAT I SENSE RETALLAR, MALGRAT LA CAIGUDA DELS INGRESSOS PROVINENTS D'ALTRES ADMINISTRACIONS

▪ Destacar especialment la retallada de la Generalitat de Catalunya en ajuts a la prestació de serveis bàsics.

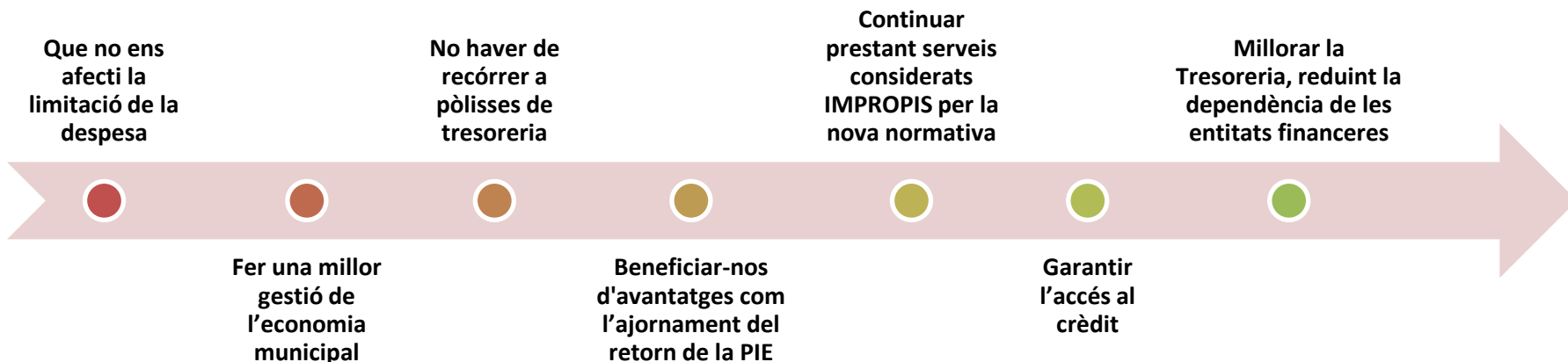
Evolució Transferències Generalitat Area 3

	2011	2015	Dif
S.Socials	5.305.360,00	4.727.317,00	-578.043,00
Altres	488440,00	30165,00	-458275,00
Educació	6.551.213,00	3.359.240,00	-3.191.973,00
Cultura	627.000,00	470.119,00	-156.881,00
Altres	441.535,00	176.431,00	-265.104,00
Total	13.413.548,00	8.763.272,00	-4.650.276,00

▪ S'ha fet front al deute de la Generalitat de Catalunya (uns 20 milions d'€ de mitjana anual).

Adaptació a un nou context legal: estabilitat pressupostària, limitació de l'endeutament, no disponibilitat del Romanent de Tresoreria, sostre màxim de despesa, termini de pagament a proveïdors,

AIXÒ HA PERMÈS:



UN GRAN ESFORÇ D'ADAPTACIÓ A AQUEST CONTEXT

SOLVÈNCIA

En l'àmbit econòmic ens ha calgut preservar l'equilibri entre ingressos i despeses, evitant retallades i haver de recórrer a condicions extraordinàries de finançament que comporten controls i limitacions en la gestió municipal.

MODERNITZACIÓ

Ha estat necessari continuar avançant per poder fer el mateix o, en alguns casos més, amb menys. Menys personal, Menys ingressos, menys competències, per fer front a més necessitats.

EQUITAT I JUSTÍCIA SOCIAL

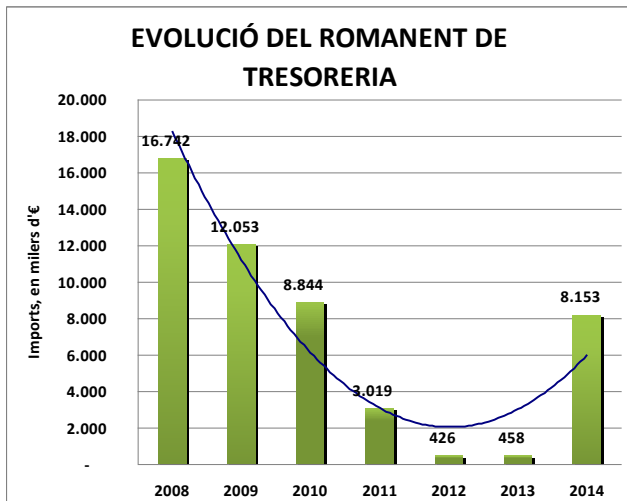
Lluitar contra el frau fiscal i millorar la gestió dels ingressos ens han permès preservar i fins i tots reprioritzar alguns dels serveis, mantenir la pressió fiscal entre les més baixes i atendre les circumstàncies dels qui no poden pagar.

UNA POLÍTICA DE RIGOR I EFICIÈNCIA EN LA GESTIÓ ECONÒMICA QUE ENS GARANTEIX UN AJUNTAMENT SOLVENT

PAGUEM ELS PROVEÏDORS A 30 DIES. Això ens permet obtenir millors condicions en la contractació municipal, i alhora afavorim l'activitat econòmica.

Hem pogut fer front als impactes de la crisi i L'Ajuntament de Terrassa te una bona salut financera.

El resultat positiu de la liquidació 2014 ens mostra l'èxit d'una política de rigor i eficiència en la gestió econòmica.



REDUIM EL DEUTE A LLARG TERMINI

Al llarg del mandat EL DEUTE S'HA REDUÏT EN MÉS 66 MILIONS D'€, un promig de 16,5 milions d'€ a l'any.

		Estimat	
	31-12-11	31-12-15	% reducció
Ajuntament	130.646,45	84.906,97	-35,01%
Patrimoni	24.968,52	20.850,00	-16,49%
Egarvia	13.605,14	10.612,21	-22,00%
Funerària	8.100,87	5.073,80	-37,37%
Vapor	1.048,47	0,00	-100,00%
Habitatge	85.216,56	75.885,17	-10,95%
Total	263.586,01	197.328,15	-25,14%

ESTALVIEM EN RECURSOS CORRENTS

Consolidant els principis del Pla d'Eficiència i Austeritat amb reduccions en lloguers d'edificis, energia elèctrica, telefonia, assegurances, neteja d'edificis, carteria, premsa i publicacions, publicitat i propaganda, amb estalvis en alguns casos superiors al 30% en relació als recursos que hi destinàvem en 2011.

+ DE 650.000 E D'ESTALVI ACUMULAT



LES TIC, UN FACTOR CLAU DE MODERNITZACIÓ I MILLORA

ADMINISTRACIÓ SENSE PAPERS

- Digitalització de factures
- Signatura biomètrica
- Expedients electrònics padró
- Digitalització cadastre
- Registre sector públic
- Signatura i certificats digitals

SISTEMES INFORMACIÓ PER A LA CIUTADANIA

- Portal Open Data
- Portal Transparència
- Plataforma de gestió acadèmica per a les escoles municipals "Click-edu"

TRAMITACIÓ D'EXPEDIENTS 100% ELECTRÒNICS

Hem continuat avançant en el DESPLEGAMENT DELS EXPEDIENTS ELECTRÒNICS. En funcionament: Contractació i Padró Municipal d'Habitants. En construcció: Llicències d'obres; Contractació de RRHH i Servei d'Atenció domiciliària.

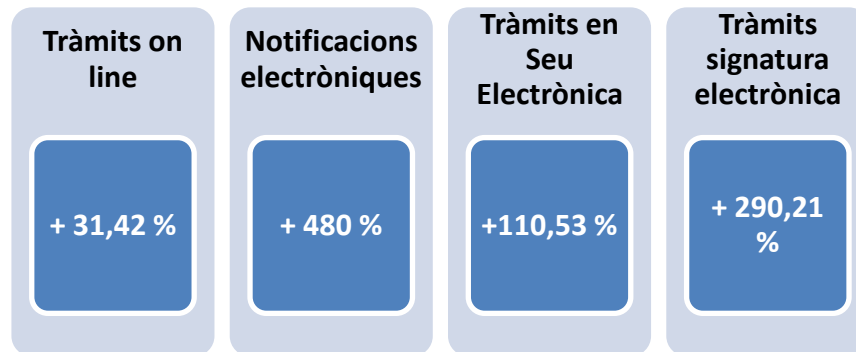
SISTEMES INFORMACIÓ GESTIÓ INTERNA

- Sistema gestió documental - Gestor d'imatges
- Sistema gestió nòmina – gestió de la Prevenció de riscos lab.
- Plataforma quadres comandaments
- Sistema de seguretat Protecció Dades

INFRASTRUCTURES

- Nous equipaments arxiu
- Desplegament telefonia IP
- Sistema impressió centralitzat
- Renovació infraestructura PCs (1.000)

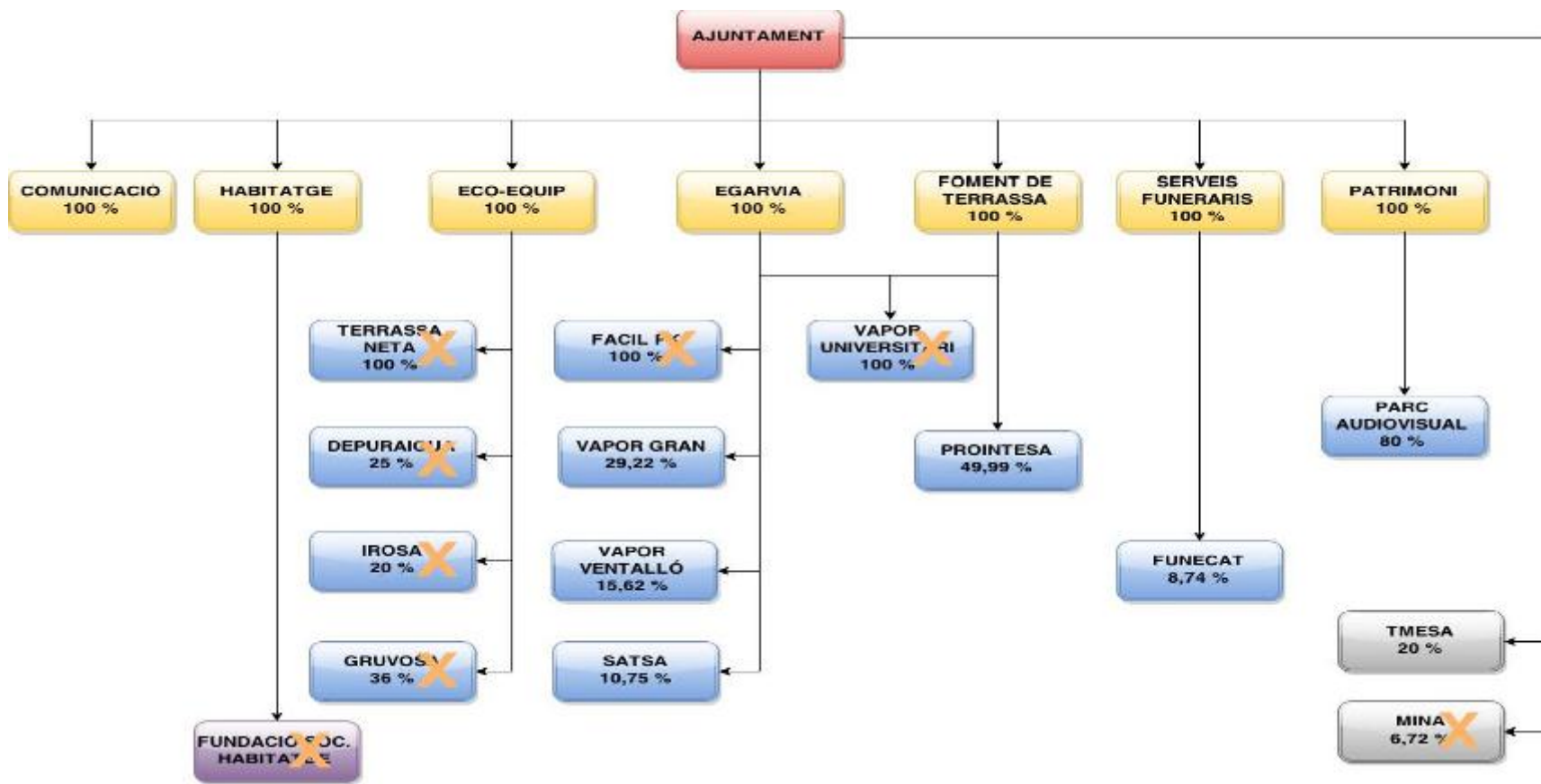
ADMINISTRACIÓ ELECTRÒNICA "OBERT 365 DIES L'ANY"



SIMPLIFICACIÓ I MILLORA DE L'ESTRUCTURA ORGANITZATIVA MUNICIPAL

Hem suprimit tots els patronats municipals. L'1 de gener de 2014 es va fer efectiva la dissolució del darrer patronat: Patronat Municipal d'Educació.

Hem suprimit algunes de les societats municipals



MANTENIMENT DE LA CAPACITAT DE GENERAR INGRESSOS

PRESSIÓ FISCAL MODERADA

Entre les més baixes d'una mostra de 15 Ajuntaments catalans de característiques semblants.

IBI mig Terrassa 2014	325,29
Mitjana	443,55
Tipus màxim	839,52 (St. Cugat)
Tipus mínim	290,42 (Sta. Coloma)

INSPECCIÓ TRIBUTÀRIA I LLUITA CONTRA EL FRAU FISCAL

Que tothom pagui pel mateix fent efectiu el principi de justícia i equitat tributària.

Actuacions en l'IBI, ICIO, IAE, PLUSVÀLUA i les taxes de RESIDUS COMERCIALS, GUALS.

	total
IMPOST BENS IMMOBLES	2.583.999,23 €
IMPOST ACTIVITATS ECONOMIQUES	763.706,20 €
TAXA RESIDUS COMERCIALS	1.169.913,87 €
TAXA GUALS	19.214,65 €
IMPOST CONSTRUCCIONS OBRES	1.638.358,23 €
PLUSVÀLUA	1.626.028,30 €
TAXA LEGALITZACIÓ ACTIVITATS	29.373,57 €
TAXA OCUPACIÓ VIA PUBLICA	59.404,46 €
liquidació + increment padró consolidat	7.889.998,51 €

AJUTS I BONIFICACIONS AL PAGAMENT D'IMPOSTOS

L'ampli sistema d'ajuts i bonificacions introdueix criteris d'equitat i de justícia social en la gestió dels tributs municipals. El volum econòmic de les bonificacions i ajuts ha augmentat un 35,94% respecte de 2011. Durant el període 2011 – 2014 hem atorgat bonificacions per més de 15 milions d'€.

	TOTAL MANDAT	% s/TOTAL	var 11-14
Promoció econòmica	692.928,83	4,62%	149,49%
Situació personal	6.090.345,50	40,59%	69,87%
Sostenibilitat/Medi ambient	1.984.150,47	13,23%	10,00%
Domiciliats	782.173,77	5,21%	134,09%
Bonificacions a herències	2.557.356,81	17,05%	40,37%
Obres Especial Interès	1.650.629,77	11,00%	-64,49%
Altres	653.926,11	4,36%	365,79%
Ajuts pagament impostos	591.475,72	3,94%	70,35%
TOTAL	15.002.986,98	100,00%	35,94%



En un context com aquest només un Ajuntament solvent, modern i eficient, transparent i just socialment podia afrontar el Mandat amb la ferma voluntat de complir els compromisos que vàrem contreure amb la ciutadania l'any 2011 .

HEM REPRIORITZAT LA DESPESA, AMB UN OBJECTIU:

Ser COHERENTS amb els compromisos que vàrem adquirir amb els ciutadans i ciutadanes.

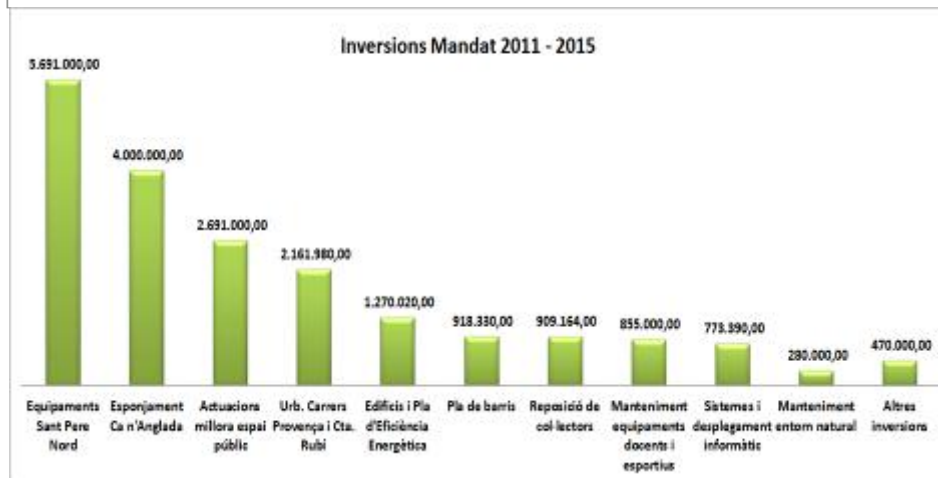
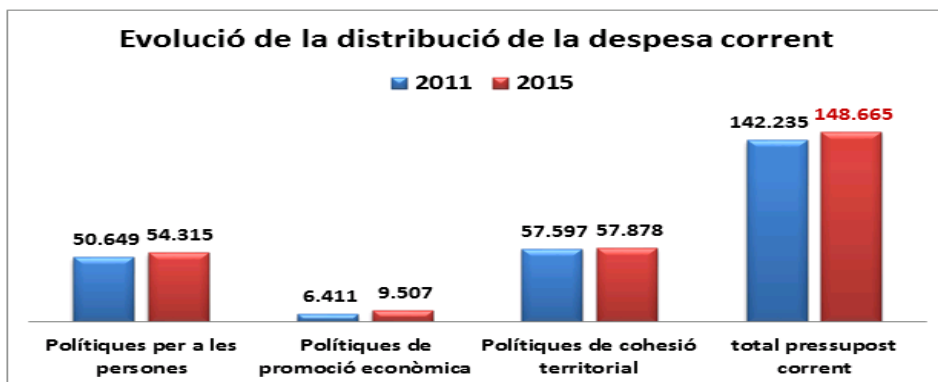
Portant a terme un conjunt de polítiques marcades per l'AMBICIÓ SOCIAL

I TREBALLANT PER UNA TERRASSA SOCIALMENT INCLUSIVA I COHESIONADA



REPRIORITZACIÓ DE LA DESPESA, AMB UN OBJECTIU: COMPLIR ELS NOSTRES COMPROMISOS

	2011	2015	Var. 11-15
Polítiques per a les persones	50.649	54.315	7,24%
Polítiques de promoció econòmica	6.411	9.507	48,29%
Polítiques de cohesió territorial	57.597	57.878	0,49%
total pressupost corrent	142.235	148.665	4,52%



POLÍTIQUES PER A LES PERSONES

	2011	2015	Var. 11-15
Serveis socials	11.099	13.144	18,43%
Polítiques d'habitatge	-	5.050	

PROMOCIÓ ECONÒMICA

	2011	2015	Var. 11-15
Polítiques d'ocupació	2.814	3.233	14,89%
Proj. ciutat i innovació	89	2.638	2864,04%
Serveis a les empreses	547	1.173	114,44%
Dinamització comercial	1.083	1.143	5,54%

POLÍTIQUES DE COHESIÓ TERRITORIAL

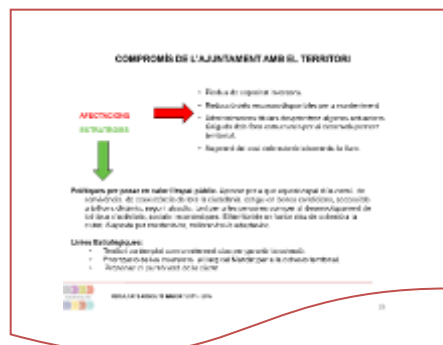
	2011	2015	Var. 11-15
Gestió de residus i neteja	14.609	17.263	18,17%
Manteniment urbà	10.202	11.567	13,38%
Via pública i seguretat	13.577	14.037	3,39%



AMB LES PERSONES



AMB LA PROMOCIÓ ECONÒMICA



AMB EL TERRITORI



AMB EL GOVERN OBERT



COMPROMÍS DE L'AJUNTAMENT AMB LES PERSONES

AFECTACIONS



- Augment de la desigualtat i la pobresa
- Increment dels casos d'urgència social i del risc d'exclusió social
- Augment dels desnonaments
- Caiguda de les prestacions socials i laborals i de les aportacions a serveis sanitaris, educatius i culturals per part de les altres Administracions

ESTRATÈGIA



POLÍTIQUES PER A LES PERSONES

En aquest mandat, l'Ajuntament de Terrassa ha incrementat la seva acció social, responent a les necessitats creixents de la ciutadania. El Consistori ha dut a terme una política social avançada, mantenint el compromís de donar prioritat a les persones i treballant perquè tothom tingués cobertes, si més no, les necessitats més bàsiques. Per això ha calgut incrementar les partides destinades a aquestes necessitats. Els serveis socials municipals han acollit aquest mandat una mitjana anual de 30.000 persones, més d'un 13% de la població.

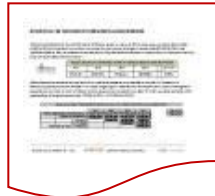
Línies Estratègiques

1. Situar les persones a l'eix central de les polítiques municipals, enfortint les accions destinades a afavorir la igualtat d'oportunitats i la defensa dels drets entre els diferents col·lectius.
2. Evitar que la pobresa esdevingui estructural, enfortint les polítiques actives contra l'exclusió social i la pobresa i a favor de la transformació social.
3. Major complicitat i compromís amb les entitats del tercer sector.

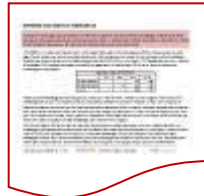


COMPROMÍS DE L'AJUNTAMENT AMB LES PERSONES

ACTUACIONS DESTACADES



**AJUTS
NECESSITATS
ALIMENTÀRIES**



HABITATGE



**AJUTS
URGÈNCIA
SOCIAL**



**ATENCIÓ
SOCIAL**



**CENTRES
EDUCATIUS**



CULTURA



**CIUTAT
SALUDABLE**



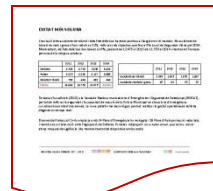
**PLA DE
JOVENTUT /
ESPORT**



**IGUALTAT DE DRETS /
POLÍTIQUES DE
GÈNERE**



**CIUTAT
INCLUSIVA**



SEGURETAT



**CONSUM / USOS
DEL TEMPS**

ATENCIÓ A LES NECESSITATS BÀSIQUES ALIMENTÀRIES

•El Centre de Distribució Social d'Aliments **El Reboost**, posat en marxa el 2011, atén cada any milers de famílies (4.006 el 2014). L'aportació econòmica municipal ha anat pujant al llarg del mandat dels 85.000 € (2011) als 138.500 € (2014). Per a la prestació d'aquest servei, l'Ajuntament de Terrassa compta amb la col·laboració de Creu Roja i altres entitats del tercer sector.



Evolució dels recursos destinats al Centre de Distribució Social d'Aliments El Reboost					
2011	2012	2013	2014		Var 11-14
85.231,45 €	103.073,79 €	126.084,24 €	138.500,00 €		62,50%

•Altres dispositius alimentaris: aportacions a iniciatives privades com menjadors socials (La Trobada o La Manduca), places socials de menjador en casals de gent gran i distribució d'entrepans per a casos d'emergència (aquesta darrera línia ha anat a la baixa mentre pujava la de menjadors socials). En total, aquestes partides s'han quadruplicat al llarg del mandat (de 32.000 el 2011 a 131.000 € el 2014).

EVOLUCIÓ DELS RECURSOS DESTINATS A D'ALTRES DISPOSITIUS ALIMENTARIS

	2011	2012	2013	2014	Var 11-14
TOTAL € destinats del pressupost	32.601,58 €	80.170,21 €	116.785,84 €	131.504,41 €	303,37%
Casals de la Gent Gran	32.601,58 €	50.615,40 €	61.387,34 €	60.000,00 €	
Entrepans		29.554,81 €	32.398,50 €	9.570,91 €	
La Trobada			23.000,00 €	45.000,00 €	
Manantial de Vida - La Manduca				16.933,50 €	

DEFENSA DEL DRET A L'HABITATGE

Terrassa ha esdevingut aquest mandat un referent a l'Estat en la lluita pel dret a l'habitatge, amb diverses línies d'actuació entre les quals sobresurten dues que han estat un referent per a altres municipis: la creació d'una oficina d'intermediació hipotecària i la imposició de multes a bancs per tenir pisos buits.

• **L'OFIMEH-LL:** creada per l'Ajuntament i el Col·legi d'Advocats de Terrassa (gener 2012), ofereix assessorament legal i fa de mitjancera entre les entitats bancàries i les famílies que es troben en risc de perdre el seu habitatge habitual per deute hipotecari (i també de lloguer des de 2013). Fins ara ha obert 1.732 expedients per risc o pèrdua d'habitatge i 153 famílies han signat una dació en pagament. Només durant 2014, es va evitar la pèrdua de l'habitatge a 120 famílies.

Expedients oberts per l'OFIMEH-LL				
	2012	2013	2014	TOTAL
Per deute hipotecari			448	1.363
Per deute de lloguer	-	147	222	369
TOTAL			670	1.732

• **Taula Local d'Habitatge Social** (maig 2013), creada per l'Ajuntament, entitats socials i agents relacionats amb l'habitatge per donar una resposta unitària al problema dels desnonaments i establir un marc de col·laboració.

• **Sancions a bancs:** aquest va ser el primer Ajuntament (desembre 2013) a imposar multes a entitats financeres per tenir pisos buits més de dos anys, per tal de forçar-les a llogar aquests pisos o a cedir-los per al lloguer social. Fins ara s'han imposat 91 multes, s'han obert 717 expedients i hi ha 256 més en tràmit. La iniciativa ha donat fruits: els bancs han cedit ja la gestió de 189 habitatges per a destinar-los a lloguer.

• **El Fons de Lloguer Social**, format per pisos de l'Ajuntament o cedit pels bancs, té com a objectiu facilitar un habitatge a preu assequible a persones que han perdut casa seva per deute hipotecari o de lloguer. Des de la seva creació (2013) 115 famílies han accedit a un d'aquests habitatges. Per la seva banda, la Societat Municipal Habitatge Terrassa ha continuat treballant per oferir habitatge als ciutadans amb menys recursos. Entre els pisos municipals i els procedents del Servei de Mediació de Lloguer, s'han pogut allotjar prop de 1.600 famílies.

AJUTS D'URGÈNCIA SOCIAL

•Els ajuts destinats a les necessitats socials bàsiques varies s'han incrementat notablement passant de 611.136 euros a 941.471 € .

Indicadors d'ajuts de necessitats socials bàsiques

Indicador	2011	2012	2013	2014	Δ 2011-2014
Habitatge €	289.522,17	320.959,99	364.935,31	363.497,22	73.975
Subsistència €	97.862,31	101.269,27	181.741,62	178.152,23	80.290
Acolliment residencial €	50.695,26	13.903,40	3.894,00	6.615,33	-44.080
Subministraments €	96.383,00	150.938,85	237.506,71	264.492,42	168.109
Ajuts restants €	76.673,62	82.575,84	119.273,42	128.714,36	52.041
Total ajuts urgència social €	611.136,36	669.647,35	907.351,06	941.471,56	330.335


•L'allotjament d'urgència i acollida nocturna **L'Andana** és un servei que ja existia abans d'aquest mandat, que ara s'ha reforçat amb el trasllat a un nou local més ben condicionat (2013) i la redacció d'un nou reglament. Cada any ha fet possibles unes 7.000 pernотacions a persones sense sostre.

•Una altra fórmula és l'allotjament d'urgència en pensions. Durant els darrers 3 anys s'han cobert més de 450 estades de persones necessitades.

ATENCIÓ SOCIAL

Actuacions per combatre la pobresa energètica

- Ajuts d'urgència social a famílies que no poden pagar els rebuts o les altes de l'aigua, l'electricitat o el gas: només el 2014 s'ha ajudat a 1.300 famílies, destinant-ne més de 260.000€ (sis vegades més que el 2009).
- Creació de la Taula de la pobresa energètica (febrer 2014) amb la participació d'entitats del tercer sector i empreses subministradores.



Ajuntament i Mina, Aigües de Terrassa van acordar la Tarifa Social de l'Aigua el 2013 i posteriorment s'han modificat dues vegades les condicions per ampliar el nombre de beneficiaris. També s'ha pactat un protocol per evitar talls de subministrament a les famílies que no puguin pagar, evitant fins ara 95 talls.

Xifres en atenció domiciliària

Servei d'ajut a domicili: **mitjana de més de 1.300 usuaris anuals.**

Servei de teleassistència: **prop de 4.000 persones ateses l'any**

Àpats a domicili: mitjana de **300 ciutadans i ciutadanes /any.**

El programa "Sempre acompanyats", conveniat amb La Caixa i Creu Roja (juliol 2014), s'està desenvolupant inicialment al Districte 4, on hi ha més de 1.400 persones grans soles, per a reduir a mig termini els casos de soledat no volguda en persones grans i prevenir així situacions de vulnerabilitat i exclusió social.



ATENCIÓ SOCIAL ALS INFANTS

Mesures per una millor alimentació infantil

Beques de menjador: el nombre d'alumnes becats, i consegüentment la dotació pressupostària, han anat augmentant al llarg del mandat. Per aquest curs s'han pressupostat 435.000 en aquestes beques, més del doble que el curs 2011-2012.

S'han posat en marxa dispositius socioeducatius durant les vacances escolars

Inicialment (2013) eren una mesura per garantir que molts infants que normalment dinen als menjadors escolars gràcies a les beques de menjador puguin dinar també durant les vacances. Posteriorment el projecte ha adquirit una dimensió socioeducativa similar als esplais diaris, però amb calendaris reduïts. Al llarg del mandat s'han dedicat més de 600.000 € a aquests dispositius i a les places becaades als casals d'estiu.

EVOLUCIÓ DELS RECURSOS DESTINATS A LES BEQUES MENJADOR PER PART DE SERVEIS SOCIALS

	2011/12	2012/13	2013/14	2014/15	Var 11-15
€ destinats del pressupost	179.436,22 €	229.553,66 €	344.435,89 €	480.000,00 €	167,50%
Persones becaades	692	710	1.083		56,50%

Projectes socioeducatius per a infants

Els dos centres oberts públics ofereixen atenció socioeducativa professional a més de 130 infants en situació de vulnerabilitat social cada any, i donen suport a les famílies en la millora de les habilitats parentals.

Els esplais diaris, a càrrec de cinc entitats arrelades al territori, porten a terme una acció socioeducativa amb uns 400 infants i joves cada any amb el suport econòmic municipal (uns 110.000 € per any).

CENTRES EDUCATIUS I UNIVERSITARIS

Malgrat la important reducció dels recursos provinents de la Generalitat, l'Ajuntament ha fet un esforç per mantenir un bon nivell en els equipaments educatius, mentre ha reclamat al govern català el compliment dels seus compromisos de construcció dels centres de primària i secundària, el finançament de les places d'escoles bressol municipals, el sosteniment dels ensenyaments artístics i professionals, i la millora del finançament de l'educació especial.

✓ S'ha intensificat el reforç del treball per a l'èxit escolar, l'equitat i la cohesió social incidint en aspectes com la promoció educativa, la tarifació social, els ajuts per a la igualtat d'oportunitats, la xarxa d'entitats, l'escola de pares i mares o el Pla d'Entorn.



- ✓ S'han invertit prop de **900.000 euros** en el manteniment i la millora dels centres educatius.
- ✓ La xarxa d'escoles bressol s'ha adaptat a les noves necessitats amb serveis com espais de jocs familiars o compartits amb Serveis Socials.
- ✓ Malgrat la manca d'implicació de la Generalitat, s'ha aconseguit mantenir l'oferta d'Escoles Municipals d'educació especial, d'adults, de música i d'arts.

En l'àmbit universitari, s'ha avançat en la promoció de la universitat com a element de captació, formació i retenció de talent i per consolidar Terrassa com a segon campus universitari urbà de Catalunya. Cal destacar el treball realitzat per apropar la tecnologia dels àmbits de l'automatització i de la robòtica als estudiants de batxillerat, així com les 7 beques de 4.000€ cadascuna als estudiants de doctorat i de grau universitari que han realitzat treballs de recerca en diferents temàtiques científiques.

CULTURA OBERTA I PARTICIPATIVA

Sota aquest lema, el Consistori ha desenvolupat una política cultural participativa i oberta a tothom, portant projectes dissenyats conjuntament amb entitats i col·lectius dels barris per posar a l'abast de tota la ciutadania una oferta atractiva, assequible i de proximitat:

- El **Llibre Blanc de la Cultura** recull les línies d'actuació pels propers anys, transversals i consensuades per totes les parts implicades a través d'un procés de participació ciutadana. Es va presentar el passat febrer, culminant un de participació obert a la comunitat cultural que s'ha desenvolupat durant tot el mandat.



<http://www.terrassa.cat/llibre-blanc-de-la-cultura>

- Aquest mandat s'ha continuat acostant els continguts culturals a tot el territori amb cicles com Jazz a Prop, Escenes Locals, Sons Clàssics, Terrasses d'Estiu, Sons del Temps, Sons de Nadal, Som Estiu, o festivals com Dames Màgiques, els Festival de Circ o el Festival d'Estiu de Sant Pere. El programa Cultura a Prop va incloure prop d'un centenar d'activitats l'any 2014 amb l'assistència de més de 18.000 persones.

- La **Seu d'Ègara** avança en el seu objectiu de ser catalogada com a Patrimoni de la Humanitat per la UNESCO. La candidatura ja està enllestida i es preveu que es presenti públicament el 27 de març.

- L'**Arxiu Comarcal i Històric** ha estrenat (juny de 2014) la seva nova seu, un centre tecnològicament avançat per a garantir la conservació i la difusió del patrimoni. L'Ajuntament va cedir a la Generalitat de Catalunya el terreny per a la construcció d'aquest equipament.

- El passat febrer es va aprovar el **Pla de dinamització del patrimoni**, que analitza el conjunt del patrimoni cultural i especialment la seva vessant econòmica i de promoció turística, proposant un canvi de model basat en la cultura col·laborativa, i una proposta de reordenació dels elements patrimonials.

CIUTAT SALUDABLE

S'han desenvolupat diferents mesures adreçades a la millora de la salut i la prevenció de trastorns i patologies diverses, destacant dos projectes:



• **Ciutat cardioprotegida:** posat en marxa el 2014 per dotar de desfibril·ladors externs automàtics (DEA) diversos equipaments i serveis de la ciutat. Els DEA permeten una assistència urgent en cas d'aturada cardíaca. S'han instal·lat fins ara 42 DEA (12 dels quals en cotxes patrulla). El projecte ha anat més enllà del que marca la normativa, atès que molts s'han instal·lat en edificis on no és obligatori disposar-ne. 350 treballadors i treballadores municipals han rebut formació per a utilitzar-los en cas de necessitat.

• **Programa THAO de prevenció de l'obesitat infantil:** iniciat el 2012, actualment hi participen més de 10.000 alumnes de 23 centres.



CIUTAT AMIGA DE LA GENT GRAN

• La ciutat ha ingressat a la **Xarxa Mundial de les Ciutats Amigues de les Persones Grans**, que promou l'Organització Mundial de la Salut (OMS) per a afavorir la participació, la millora de la salut i l'augment de la seguretat de l'entorn de les persones grans. Actualment s'està desenvolupant la fase de planificació d'aquest projecte que inclou una diagnosi sobre la situació de la gent gran a la ciutat per determinar els objectius a assumir i els plans de futur. Amb aquest objectiu s'ha dut a terme un procés participatiu amb grups de treball temàtics i un sistema de participació on-line, obert a tota la ciutadania, per a recollir les seves aportacions.

• El programa **"Activa el +60"** ha crescut amb noves propostes com les visites al patrimoni. Algunes de les activitats d'aquesta programació anual han estat incloses al Banc de Bones Pràctiques dels Governos Locals de la Federació de Municipis de Catalunya i la Fundació Carles Pi i Sunyer d'Estudis Autonòmics i Locals.



PLA LOCAL DE JOVENTUT

Els eixos principals de treball han estat el suport als processos d'emancipació i la participació social dels i les joves:

- **Baumann Oficina Jove:** Des del 2013 s'integra en un únic recurs els diversos serveis d'informació i suport juvenil. S'han atès **75.000 consultes** des del 2011.
- **Districte Jove:** S'han habilitat cinc espais de referència, incorporant la Casa Baumann com a espai juvenil. Del 2011 al 2015 han participat més de **5.500 joves** en les activitats ordinàries. S'ha incorporat el projecte "En trajecte", per millorar l'ocupabilitat dels i les joves.
- **Casals d'estiu:** Organitzats per les entitats de lleure de la ciutat en coordinació amb l'Ajuntament. En aquests quatre anys hi han participat una mitjana anual de **1.670 infants i joves** i s'han contractat **més de 900 monitors**. Del 2011 al 2014 més de 1.000 joves han participat en el **Pla de Formació del Lleure** i s'han **becat 136 monitors**.
- El **BaumannLab**, que impulsa la creació artística jove, ha estat reconegut com a **bona pràctica** per l'Associació Catalana de Professionals de les Polítiques de Joventut.



ESPORT A L'ABAST DE TOTHOM

- **Esport escolar:** En col·laboració amb el Consell Esportiu del Vallès Occidental s'organitzen els Jocs Esportius Escolars en els quals participen **500 equips en 19 modalitats esportives**.
- **Esport, convivència i cohesió social:** Es mantenen les activitats esportives i campus d'estiu per a persones amb discapacitat. Continua el **projecte d'integració** per a infants i joves a través de l'esport al poliesportiu de **Ca n'Anglada**.
- L'antiga pista poliesportiva municipal de Can Tusell es va transformar el 2014 en la **Cruyff Court Xavi Hernández**, promoguda per la Fundació Cruyff amb la participació de l'Ajuntament i el suport de la Fundació La Caixa.



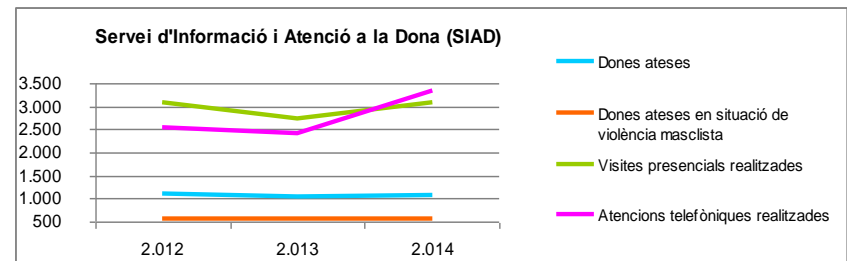
IGUALTAT DE DRETS PER A TOTHOM

•**Defensa dels drets civils:** cada any es porten a terme campanyes i accions de sensibilització sobre els drets dels infants i per la normalització de la diversitat sexual. En l'àmbit esportiu, s'han impulsat jornades de futbol femení i s'ha donat suport a les dues escoles esportives femenines creades a la ciutat.

•**Pacte per la Diversitat Afectiva, Sexual i d'Identitat de Gènere:** L'Ajuntament s'ha adherit (gener 2015) a aquest acord, que ja han subscrit prop d'una trentena d'entitats, institucions i sindicats. El document estableix com a principals compromisos la defensa dels drets de totes les persones lesbianes, gais, transsexuals, bisexuals, intersexuals i *queers*), la seva normalització en tots els àmbits de la societat i la reacció contra qualsevol actitud discriminatòria. El Pacte té el seu origen en una taula de treball impulsada el passat mes de juny per l'Ajuntament, que a partir d'ara serà l'espai de treball conjunt per tirar endavant totes les accions previstes al Pacte.

POLÍTIQUES DE GÈNERE

El Servei d'Informació i Atenció a les Dones ha atès un miler de dones per any, la meitat de les quals eren víctimes de la violència masclista.



•**Reglament Municipal de Gènere:** Terrassa s'ha consolidat com una de les ciutats capdavanteres en el foment de la igualtat entre homes i dones i en la lluita per l'eradicació de la violència masclista. El nou Reglament Municipal d'Igualtat de Gènere, aprovat el 2012 i pioner a Catalunya, garanteix que les actuacions internes o adreçades a la ciutadania incorporin els principis de no discriminació per raó de sexe.

•**Contra la violència masclista:** la sensibilització, la informació i la formació són imprescindibles per prevenir la violència de gènere. Per aquest motiu s'han desenvolupat diversos tallers de prevenció i corresponsabilitat als centres educatius, jornades de formació per a professionals, i diverses concentracions contra la violència.

CIUTAT INCLUSIVA

Xarxa per la Integració i la Convivència (XIC): es va crear l'any 2013 com a un espai de participació en l'àmbit d'immigració, integració i convivència. Amb l'objectiu d'optimitzar el recursos en aquest àmbit i coordinar accions que fomentin la implicació i interrelació de persones de diferents orígens, s'han creat diversos **grups de treball** en els quals han participat més de **130 tècnics municipals** i representants d'entitats.

Espais d'interrelació: trobades periòdiques amb veïns i veïnes per intercanviar informació i reflexionar conjuntament sobre la convivència als barris. Durant el mandat se n'han fet 107, amb la participació de 2.276 persones de diferents orígens.

El diàleg com a fonament de la convivència: el **programa de cultura de la mediació** s'adreça als centres educatius, agents socials del territori i ciutadania en general, amb l'objectiu de fomentar els principis de la mediació i de la cultura de la pau com a fonament de la convivència. Només el 2014 es van fer prop d'un centenar d'accions formatives a les quals van assistir 2.169 persones

Treball amb les comunitats de propietaris: al llarg del mandat, l'Ajuntament ha donat suport a **716 comunitats** de propietaris i ha organitzat trobades amb 356 representants de les comunitats veïnals

Formació per a la integració: en aquests quatre anys, **1.015 persones** han fet el curs de coneixement de la societat catalana i el seu marc jurídic.

CIUTAT MÉS SEGURA

L'evolució dels accidents de trànsit i dels fets delictius ha estat positiva al llarg de tot el mandat. Els accidents de trànsit mortals i greus s'han reduït un 32%, millorant els objectius que fixa el Pla Local de Seguretat Viària pel 2016. Mentrestant, els fets delictius han baixat un **6%**, passant de 12.475 al 2013 als 11.750 al 2014 i mantenint Terrassa per sota de la mitjana catalana.

	2011	2012	2013	2014
Delictes	6.519	6.750	5.856	5.422
Faltes	6.325	6.356	6.127	5.885
Delictes Trànsit	798	644	492	443
TOTAL	13.642	13.750	12.475	11.750

	2011	2012	2013	2014
Accidents de trànsit	2.098	1.865	1.853	1.827
Accidents mortals i greus	69	60	55	47

Terrassa s'ha adherit (2013) a la **Xarxa de Radiocomunicacions d'Emergències i Seguretat de Catalunya (RESCAT)**, per tal de millorar la seguretat i la capacitat de reacció de la Policia Municipal en situacions d'emergència, coordinant-se amb altres serveis. La nova plataforma tecnològica permet realitzar la **gestió operativa de la flota d'agents en temps real**.

El servei de **Protecció Civil** compta ja amb 14 Plans d'Emergència homologats i 29 Plans d'Autoprotecció redactats, i manté una col·laboració amb l'Agrupació de Defensa Forestal, mitjançant un conveni anual, que inclou, entre altres, tasques de vigilància i de manteniment dels dispositius antiincendis.

EL SERVEI DE CONSUM MÉS PROPER

El Servei Municipal de Consum, que en aquests quatre anys ha fet **56.341 atencions** presencials, telefòniques i per Internet, ha dut a terme durant aquest mandat diferents actuacions per tal de fer-se encara més accessible a la ciutadania:

- **Trasllat** de les dependències del servei de l'edifici Glòries a l'edifici del Servei Municipal d'Ocupació (carretera de Martorell, 95), amb millors condicions.
- **Descentralització:** ara el servei de Consum atén també a totes les Oficines d'Atenció Ciutadana ubicades als districtes i al Vapor Gran. El servei ha passat de tenir un sol punt d'atenció a tenir-ne set.
- Des del 2014, tots els tràmits administratius corresponents al servei de Consum poden realitzar-se a través de la **Seu Electrònica** de l'Ajuntament de Terrassa.



Atenció immediata a les persones afectades per les ventades

El desembre de 2014 el punt d'atenció ciutadana de plaça Didó que va atendre les necessitats ciutadanes arran la ventada va ser reforçat amb personal de consum. Les consultes majoritàries van ser de tràmits amb asseguradores

USOS DEL TEMPS

- El **Pla estratègic d'Usos del Temps** (febrer 2011) es va aprovar amb l'objectiu de promoure una organització social del temps que millori la qualitat de vida de la ciutadania. La **Taula d'Igualtat i Usos del Temps** és l'òrgan participatiu ciutadà que impulsa la realització del Pla. S'han dut a terme actuacions relacionades amb l'administració electrònica, estalviant temps a la ciutadania. El 2012 Terrassa es va adherir a la Xarxa de Ciutats Europees en Polítiques del Temps
- El **Banc del Temps**, creat el febrer del 2012 amb la col·laboració de l'Associació Salut i Família és una xarxa d'intercanvi de temps entre diferents persones per donar, rebre i compartir habilitats, coneixements i serveis, de manera puntual. En aquests tres anys, 460 persones han intercanviat 1.500 hores.

COMPROMÍS DE L'AJUNTAMENT AMB L'ACTIVITAT ECONÒMICA

PRINCIPALS AFECTACIONS



- Més aturats sense prestacions i de llarga durada i risc d'exclusió laboral
- Tancament d'empreses, pèrdua de llocs de treball, elevada taxa d'atur
- Congelació de sous
- Deflació

ESTRATÈGIA



POLÍTIQUES PER LLUITAR CONTRA L'ATUR I PER A LA PROMOCIÓ ECONÒMICA

Aposta pel desenvolupament d'actuacions que ajuden a la reactivació econòmica i consoliden i enforteixen el teixit productiu de la ciutat per afavorir la recuperació del mercat laboral.

Línies Estratègiques

1. Facilitar al màxim la generació de nova activitat econòmica a la nostra ciutat
2. Concertar l'acció municipal en l'àmbit de la promoció econòmica amb la de tota la resta d'agents que actuen en aquest sector a la nostra ciutat.
3. Afegir velocitat al creixement empresarial a través de la Innovació i la Internacionalització
4. Màxima qualitat i proximitat, en l'atenció a les persones en situació d'atur i facilitar l'adaptació i les competències professionals



COMPROMÍS DE L'AJUNTAMENT AMB L'ACTIVITAT ECONÒMICA

ACTUACIONS DESTACADES

EL COMPROMÍS DE L'AJUNTAMENT AMB L'ACTIVITAT ECONÒMICA

CREACIÓ DE L'OFICINA D'ATENCIÓ A L'EMPRESA

Agilitza els tràmits per a emprenedors, empreses i professionals en una finestra única

maig de 2013

9.414 atencions Presencial
7.336 trucades Telefònica
1.021 gestions Temàtica
100% dels tràmits digitalitzats



El 2014 es crea el nou Punt d'Atenció a l'Emprenedor i l'Empresari. Permet crear empreses en un període de 24 hores, les altes individuals d'empresaris en a 10 dies i les Societats Limitades. Ja s'han creat 26 empreses gràcies a aquest circuit administratiu en el que Terrassa és pionera.

Consolidat un model d'atenció multicanal, flexible i adaptable que és possible gràcies a la integritat de procediments internes que han afegit tota la vida municipal (obres, via pública, urbanisme, activitats, residuors...) vers el client productiu.

RESULTATS ABSOLUTS MANDAT 2011 - 2015

Creació Oficina Atenció a l'Empresa

REFORÇAR LA CONCERTACIÓ DE LES POLÍTQUES ACTIVES D'OCCUPACIÓ EN CLAU DE CIUTAT

La col·laboració i coordinació entre els agents socioeconòmics reforça que totes les accions ocupacionals que es desenvolupen a la ciutat siguin més adreçades i eficients

Mesa de Concertació ⇔ **Comissions**

Comissió de Polítiques Actives
Comissió de Coordinació i Promoció Econòmica
Comissió d'Innovació
Comissió Política Industrial

Programa Terrassa Apta per l'Ocupació

Qualsevol persona aturada rebria atenció personalitzada i individualitzada en gairebé 40 punts de trobar feina, allà on es originen: Ajuntament, Patronal i Sindicats, la persona aturada rebria atenció personalitzada.

- Tutorització, acompanyament laboral, orientació
- Prospecció, intermediació, formació i assessorament d'autoocupació
- S'hi destinaren 500.000 euros cofinanciat entre els 4 signants del pacte

Objectiu de l'acció	2011	2012	2013	2014	2015	% (2015)
Creació de l'Oficina d'Atenció a l'Empresa	163	362	332	450	450	100,00%
Atenció a persones aturades	100	277	282	300	300	100,00%
Atenció a empreses	100	786	1.720	1.500	1.500	100,00%

RESULTATS ABSOLUTS MANDAT 2011 - 2015

Pacte Local per l'Ocupació

GRANS XIFRES DE LES POLÍTQUES ACTIVES D'OCCUPACIÓ

Tot i no ser una competència municipal, la conjuntura preocupant de l'atur obliga a reforçar, incrementar i millorar els dispositius municipals d'atenció a les persones que es troben sense ocupació, posant-ne a l'abast moltes més actuacions i programes de desenvolupament professional i recerca de feina.

Usuari's i accions en polítiques actives d'ocupació del Servei de Foment de Terrassa (Homologat)

Presupost	Nombre d'usuari's atenció	Nombre d'Accions formatives, orientadores, formació de treball...
3.230.306,71	31.645	50.376

Formació Professionalitzadora

Presupost	Alumnes	Hores de Formació
2.007.543,89	2.097	33.802

Plans d'Ocupació

Accions subvencionades per Ajuntament, Servei d'Ocupació de Catalunya, Diputació de Barcelona, Fons Social Europeu amb un total de 963 persones beneficiàries contractades durant 6 mesos.

Presupost Contractació: 7.786.309,68 Presupost Material: 865.434,81 Presupost Global: 8.651.724,49

RESULTATS ABSOLUTS MANDAT 2011 - 2015

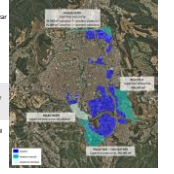
Grans Xifres Polítiques Actives d'Ocupació

REFORÇAR LA CONCERTACIÓ DE LA PROMOCIÓ INDUSTRIAL

Pacte de Promoció Industrial

definida l'estratègia per consolidar i modernitzar el model productiu industrial de la ciutat

Signataris:
Ajuntament, ECOCI, la Cambra de Comerç i Indústria, els SINDICATS UGT i COOQ



Acorda promoure la cooperació interempresarial promoció i fer accions per acuar l'existència de serveis avançats als polígons industrials de la ciutat.

Terrassa agenda i no oblidà la seva tradició industrial (Alcarràs, els Molins, Sant Joan de Vilatorrada)

Alcarràs: Regim Especial 100 € i 200 €
Sant Joan de Vilatorrada: Regim Especial 100 €
El Molins: Regim Especial 100 €
El Molins: Regim Especial 100 €

RESULTATS ABSOLUTS MANDAT 2011 - 2015

La Concertació de la Promoció Industrial

DESENVOLUPAMENT D'UN MODEL D'INNOVACIÓ CONCERTAT


El RDPRET (2013) i l'Innovació Pública (2014) són els pilars de la integració de Sistemes de Innovació de Terrassa provinents del Pla de l'Innovació Local de Terrassa (2007-2012) aprovat en l'últim mandat. Aquest darrer, impulsat per la promoció de la innovació i el desenvolupament de la innovació a través d'una innovació entre els actors públics i privats de la ciutat.

INDICadors

1. Creació de la projecció de nou model de innovació empresarial
2. Signatura del pacte per a la concertació i integritat del sistema de la innovació de Terrassa
3. Creació del Consorci d'Innovació de Terrassa
4. Revisió del Pla de l'Innovació Local de Terrassa

INDICadors

1. Confiar un model d'actuació regulada a l'alt de l'Àrea d'Innovació Industrial
2. 223 empreses registrades, 19 empreses i 19 formacions



RESULTATS ABSOLUTS MANDAT 2011 - 2015

Model i acceleració de la Innovació

CREIXEMENT DE L'ACTIVITAT AL PARC AUDIOVISUAL

Any rere any el Parc Audiovisual, amb més de 5.500m², es consolidant com una infraestructura de referència a Catalunya i tot l'estat. Ha desenvolupat un exemple de rehabilitació de bones pràctiques per experts independents de la Unió Europea.

El desenvolupament també ha anat donant peu al fet que les darreres accions dels premis Guàrd i Guàrd són un nombre destacat de guardats va ser de produccions ben a Terrassa.

Tipus de projecte	2011	2012	2013	2014	2015
Producció audiovisual	10	15	20	25	30

RESULTATS ABSOLUTS MANDAT 2011 - 2015

Parc Audiovisual de Catalunya

TERRASSA AUGMENTA LA SEVA PROIECCIÓ TURÍSTICA

L'Informe ECOCTUR 2014 indica que un 86,3% de les persones enquestades recomanen la ciutat La valoració global de l'estada és de 4,09 per una escala de 5 i 4,5.

Per potenciar, encara més, la ciutat com a destí turístic i satisfer a visitants, nous o que retornen, s'ha intensificat la planificació per desenvolupar i generar oferta turística juntament amb els agents que actuen en aquest àmbit.

Treball de l'Oficina de Turisme a la Maia Prema per un major protagonisme i atractivitat. En el 2013 i 2014, comissió d'informació turística

S'aprova el Pla de Desenvolupament Turístic que analitza i afronta els reptes de Ciutat Turisme cultural i Industrial, gastronòmic i en terrenys de reunions, esportiu i de natura.

Evolució de les rutes i visites guiades

Tipus de ruta	2012	2013	2014	2015
Visites guiades	2.831	2.925	4.231	4.276
Rutes de turisme	193	658	188	216
% visites fora de Terrassa	6%	23%	45%	52,44%

Evolució de les accions i la promoció del sector públic i privat

Tipus d'acció	2011	2012	2013	2014	2015
Accions de promoció turística	107	113	152	162	167
Exhibicions Turisme Terrassa	22	25	25	30	30
Exposicions Turisme Terrassa	84	88	127	132	137

RESULTATS ABSOLUTS MANDAT 2011 - 2015

Dinamització Comercial i Turística

CREACIÓ DE L'OFICINA D'ATENCIÓ A L'EMPRESA

Obertura



9.414 atencions

Presencial

7.336 trucades

Telefònica

1.021 gestions

Telemàtica

100% dels tràmits disponibles

Agilitza els tràmits per a emprenedors, empreses i professionals en una finestreta única

Consolida un **model d'atenció multicanal, flexible i adaptable que és possible gràcies a la reingenieria de procediments interns** que han alineat tota la visió municipal (obres, via pública urbanisme, activitats, mediambient) vers el teixit productiu



El 2014 es crea el nou Punt d'Atenció a l'Emprenedor

Permet crear empreses en un període de 24/48h les altes individuals d'autònoms i en 4-10 dies les Societats Limitades. Ja s'han creat 26 empreses gràcies a aquest circuit administratiu en el que Terrassa és pionera.

S'han generat **1.302 expedients** de noves activitats, la majoria del sector Comerç i Serveis

També funciona com a finestreta única dels Serveis als Polígons Industrials i Comerç

REFORÇAR LA CONCERTACIÓ DE LES POLÍTIQUES ACTIVES D'OCUPACIÓ

La col·laboració i coordinació entre els agents socioeconòmics reforça que totes les accions ocupacionals que es desenvolupen a la ciutat siguin les més adients i eficients



Mesa de Concertació

Comissions

- Comissió de Polítiques Actives
- Comitè de Coordinació i Promoció Econòmica
- Comissió d'Innovació
- Comissió Política Industrial

Programa "Terrassa Aposta per l'Ocupació"

Atenció personalitzada en el guiatge i ajut de trobar feina per part de l'Ajuntament, la Patronal i els Sindicats integrant un sistema únic:

- Tutorització, acompanyament laboral, orientació
- Prospecció, intermediació, formació i assessorament d'autoocupació

S'hi destinen **500.000 euros** cofinançats entre els 4 signants del pacte

Evolució de les accions realitzades en d'ocupació per part de l'Ajuntament

	2011	2012	2013	2014	Var 11-14
Ofertes de Treball gestionades	163	190	190	382	134,36%
Col.laboracions amb empreses	395	277	229	501	26,84%
Hores d'Espais de Coneixement	807	759	1.747	1.700	110,66%

GRANS XIFRES DE LES POLÍTIQUES ACTIVES D'OCUPACIÓ

La conjuntura preocupant de l'atur obliga a enfortir, incrementar i millorar els dispositius municipals d'atenció a les persones que es troben sense ocupació, posant-los-hi a l'abast moltes més activitats i programes de desenvolupament professional i recerca de feina.

Usuaris i accions en polítiques actives del Servei Municipal d'Ocupació

(Foment de Terrassa, SA Centre Homologat per la Generalitat de Catalunya)

Pressupost	Nombre d'usuaris i atencions	Nombre d'accions (entrevistes, orientacions, borsa de treball....)
3.239.336.71	33.440	91.378

Formació Professionalitzadora

Pressupost	Alumnes	Hores de Formació
2.927.141,83	3.097	33.082

Plans d'Ocupació

Accions subvencionades per Ajuntament, Servei d'Ocupació de Catalunya, Diputació de Bcn i Fons Social Europeu amb un total de **965 persones beneficiàries** contractades durant 6 mesos.

Pressupost Contractació: 7.786.309,68 Pressupost Materials: 865.414,8

Pressupost Global: 8.651.724,49.

REFORÇAR LA CONCERTACIÓ DE LA PROMOCIÓ INDUSTRIAL

Pacte de Promoció Industrial

defineix l'estratègia per consolidar i modernitzar el model productiu industrial de la ciutat

Signants:

Ajuntament, CECOT, la Cambra de Comerç i Indústria, els Sindicats UGT i CCOO

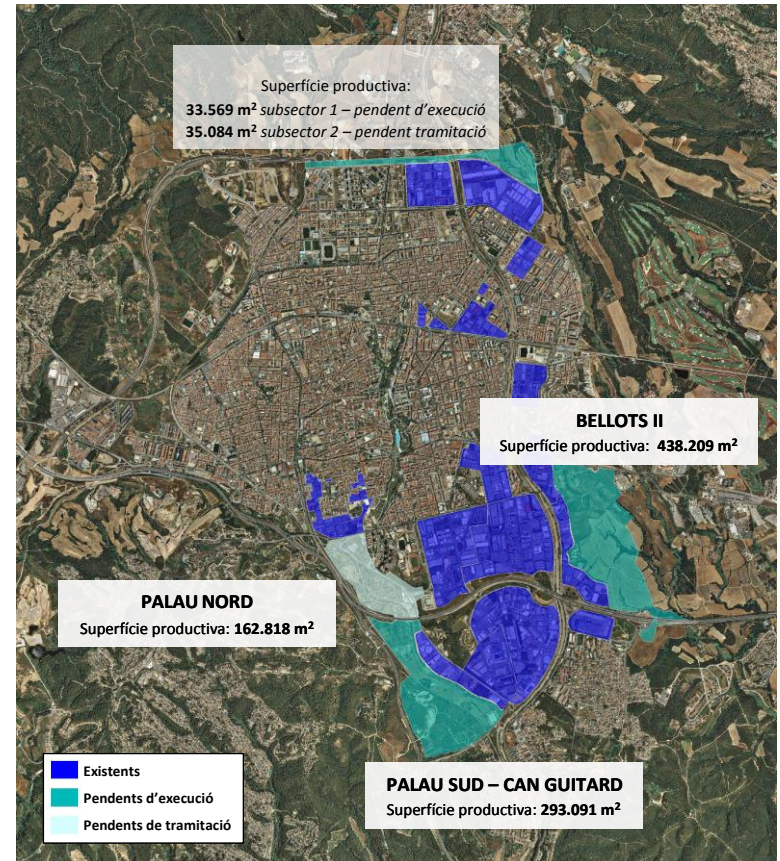


Acorda promocionar la cooperació interempresarial promocionar i fer accions per accelerar l'existència de serveis avançats als polígons industrials de la ciutat.

Dades sobre sòl industrial 2014

- Naus venda (als portals immobiliaris) 126
- Preu mig (portals) 800 €/m²
- Naus lloguer (portals) 325
- Preu mig lloguer (portals) 3 €/m²
- 140.000m² de solars en sòl en polígons industrials

Dades totals de sòl productiu disponible als polígons*



*Franja Nord pendent de disposar de cartografia per fer el càlcul. Plànol elaborat amb dades de febrer 2015

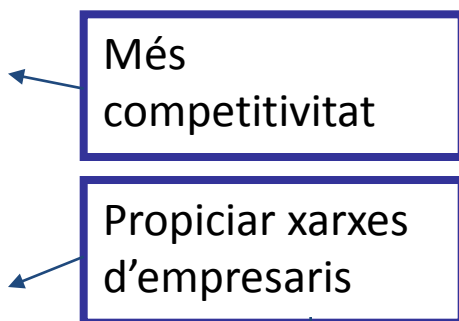
ACCIONS PER PROPICIAR LA REACTIVACIÓ ECONÒMICA I L'ACTIVITAT ALS POLÍGONS INDUSTRIALS

S'han fet accions en 4 polígons industrials de la ciutat: Santa Margarida I i II, Els Bellots i Can Parellada que és on es troba el 70% de les empreses de perfil industrial

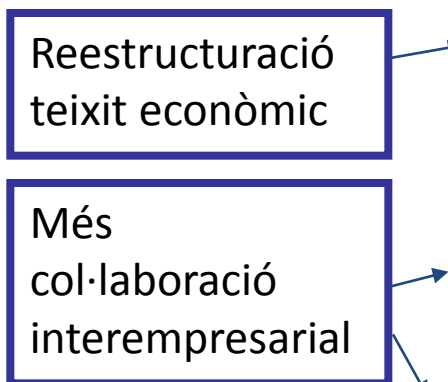
OBJECTIUS

S'ha contactat amb més de 431 empreses, se n'han visitat 226 i s'han realitzat 71 accions de consultoria a 62 empreses amb 195 hores de dedicació.

S'ha incorporat la figura del dinamitzador de Polígons i s'ha signat el Conveni de Col·laboració de l'Ajuntament amb els Bellots



S'ha signat el Conveni de col·laboració amb els Bellots que ha estat un referent com a xarxa d'empresaris de polígons industrials



S'inicia quan s'ha detectat aquesta necessitat o l'empresari demana col·laboració. S'ha fet assessorament orientat a la reestructuració de 13 empreses

S'han gestionat 46 assessoraments i 86 assistències a seminaris formatius

-S'ha organitzat un taller i la plataforma per la "Generació de Sinèrgies Transversals a Empreses de Polígons Industrials de Terrassa"
- També la jornada "La Catalunya Industrial: Visió i aportacions des del Vallès Occidental" per donar a conèixer el potencial d'implantació d'accions de política industrial

Avantatges

✓ Per implantar l'activitat econòmica s'han incorporat bonificacions a l'IBI fins a un màxim del 65% per aquelles inversions pendents en polígons a desenvolupar i un màxim d'un 35% en polígons ja desenvolupats.

DESENVOLUPAMENT D'UN MODEL D'INNOVACIÓ CONCERTAT

El **PAPPISIT (2013)** (Plataforma d'Agents Públics i Privats per a la Integració del Sistema de la Innovació de Terrassa) prové del Pla de la Innovació Local de Terrassa (2007 – 2012) aprovat en l'anterior mandat. Aquest detecta i estableix els àmbits de millora en promoció econòmica per aconseguir un sistema potent i una millor vinculació entre els actors públics i privats del Vallès Occidental.

INNOINTEGRA

1. Elaboració de la proposta de nou model de promoció econòmica.
2. Signatura del "concert per a la coordinació i compactació del Sistema de la Innovació de Terrassa.



Plataforma Innointegra 2014

1. Acceleració en Òrbita: dues edicions, 12 empreses accelerades.
2. Nou procediment d'acompanyament de persones i projectes d'estudiants cap al mercat.
3. Definició del Projecte d'Especialització Competitiva Territorial de Terrassa. "**Health Care Innovation Lab, Orbital 40**"

INNOCREIX

1. Configurar un model d'actuació replicable a tots els Polígons d'Actuació Industrial.
2. 220 empreses diagnosticades, 56 assessorades i 76 formades.



1. Renovació del reconeixement de Ciudad de la Ciència i la Innovación (2014)
2. Liderem el grup de treball 3 de la xarxa Innpulso dedicat a la modelització de ciutats innovadores.

ATRACCIÓ I ACCELERACIÓ DE L'ACTIVITAT ECONÒMICA INNOVADORA



S'han establert **60 convenis d'adhesió d'empreses a O40** per oferir-los:

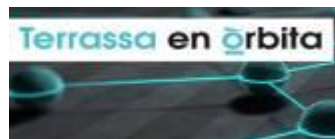
- Pre-incubació (Kautic)
- Incubació d'empreses (Viver de Serveis i Viver Industrial)
- Espais per a empreses consolidades (Qu4drant.0)
- Emprenedoria corporativa
- Programa de consolidació i Acceleració d'empreses
- Laboratoris i equipaments de recerca
- Xarxa de comunicacions avançades
- Serveis i programes dirigits a la dinamització del teixit empresarial sota el lema "Compartir x guanyar"



DINAMITZACIÓ TEIXIT EMPRESARIAL

2012 -2013. "Campanya compartir per guanyar".

Formació per a la Innovació, jornades i trobades amb empreses del territori en diferents formats. 100 accions i 1.846 persones empresàries assistents



El 2013 i 2014 s'han propiciat **450 interaccions** entre empreses i grups de recerca en la *Fira de transferència tecnològica, recerca, startups i empresa*.



- **100% d'ocupació dels locals** de l'acceleradora.
- Definició d'un programa d'acompanyament "a mida" de les empreses allotjades.
- Definició d'un servei de coworking i de domiciliació sense allotjament.



ACCELERACIÓ EN ORBITA

Creació d'una incubadora de projectes TIC. Han estat incubades 13 projectes/ empreses.

Programa propi d'acceleració empresarial. Han estat accelerades 12 empreses.

CREIXEMENT DE L'ACTIVITAT AL PARC AUDIOVISUAL

Any rere any el Parc Audiovisual, amb més de 3.500m², es va consolidant com una infraestructura de referència a Catalunya i a tot l'estat.

Ha esdevingut un exemple de referència de bones pràctiques per experts independents de la Unió Europea.



Ocupació de Platós (per dies)						
	Plató 1	Plató 2	Plató 3	Plató 4	Total	Rati d'ocupació
2011	40	19	95	0	154	19,59%
	Inauguració dels platós					
2012	109	69	228	88	494	46,96%
2013	237	182	87	14	520	50,19%
2014	210	181	162	13	566	54,63%
Total	596	451	572	115	1.734	42,84%

Balanç total de rodats

2011	51
2012	51
2013	59
2014	90
Total	251

Cluster Empresarial Hospital del Tòrax *

	Empreses Clúster	Empreses Associades
2011	21	33
2012	19	35
2013	23	36
2014	28	36
Total	91	140

* Les empreses clúster són les que s'allotgen a les instal·lacions. Les empreses associades participen de les seves activitats de networking.



TERRASSA AUGMENTA LA SEVA PROJECCIÓ TURÍSTICA

L'informe EDDATUR 2014 indica que **un 98,9% de les persones enquestades recomanaria la ciutat**
La valoració global de l'estada és de 4,49 (en una escala de l'1 al 5).

Per potenciar la ciutat com a destí turístic i satisfer a visitants, nous o que repeteixen, s'ha intensificat la planificació per desenvolupar i generar oferta turística juntament amb els agents que actuen en aquest àmbit.

-Trasllat de l'oficina de Turisme a la Masia Freixa per un major protagonisme i atractivitat.
 En el 2013: 21.278 consultes d'informació turística



-S'aprova el Pla de Desenvolupament Turístic que analitza i afronta els reptes de ciutat
 Turisme cultural i Industrial; gastronòmic i en tercer lloc de reunions, esportiu i de natura.

Evolució de les rutes i visites guiades

	2012	2013	2014	Var 11-14
Nombre de participants	2.630	2.879	4.281	62,78%
Nombre de grups	118	108	188	59,32%

Evolució de les accions i la promoció per impulsar l'oferta turística de forma publico privada

	2011	2012	2013	2014	Var 11-14
Establiments participants iniciatives gastronòmiques i fires	107	141	166	202	88,79%
Accions promoció: fires, workshops, famtrips	23	26	28	30	30,43%
Esdeveniments Turisme Reunions	64	47	55	99	54,69%

FIRA MODERNISTA, ELEMENT DE DINAMITZACIÓ COMERCIAL

El 2014 100.000 persones participen de la XII edició
1 de 4 visitants prové d'altres municipis del Vallès o Barcelona

Els visitants realitzen una despesa mitjana de 45,4€ i els terrassencs 39,6 €.

S'efectuaren transaccions comercials de 4,2 milions d'€

Per cada euro dedicat a l'organització de la fira, la ciutat en recupera 11 o el que és el mateix un global de 1,2 milions d'euros.

Al llarg dels anys 2013 i 2014 s'ha establert una cooperació activa amb els diferents eixos comercials de Terrassa, acordant una participació activa en les campanyes que fomenten el consum.

Conveni amb Terrassa Centre per la creació d'un sistema de gestió públicoprivada en el sector comercial que s'inspira amb el Business Improvement District, mentre la Generalitat de Catalunya no reguli el BID's (Centres Urbans d'activitat econòmica)



Es crea l'audioguia **Ruta del Modernisme Industrial**

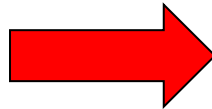
Realització de rutes turístiques estables del Modernisme tot l'any.



COMPROMÍS DE L'AJUNTAMENT AMB EL TERRITORI

AFECTACIONS

ESTRATÈGIES



- Pèrdua de capacitat inversora.
- Reducció dels recursos disponibles per a manteniment
- Administracions titulars desprioritzen algunes actuacions. Caiguda dels fons estructurals per al desenvolupament territorial.
- Augment del cost dels subministraments: la llum.

POLÍTIQUES PER POSAR EN VALOR L'ESPAI PÚBLIC. Apostar per a que aquest espai d'ús comú, de convivència, de coexistència de tota la ciutadania, estigui en bones condicions, accessible a tothom, dinàmic, segur i atractiu, tant per a les persones com per al desenvolupament de tot tipus d'activitats, socials i econòmiques. El territori és un factor clau de cohesió a la ciutat. S'aposta per mantenir-ho, millorar-ho i/o adaptar-ho.

Línies Estratègiques:

- Territori contemplat com un element clau per garantir la cohesió.
- Priorització de les inversions al llarg del Mandat per a la cohesió territorial.
- Preservar el pulmó verd de la ciutat

COMPROMÍS DE L'AJUNTAMENT AMB EL TERRITORI

ACTUACIONS DESTACADES



Cultura d'Accessibilitat



Mobilitat Terrassa



Esponjament de Ca n'Anglada



Urbanització eixos viaris Cra. Rubí i Carrer Provença



Terrassa Energia Intel·ligent



Programa Barris en Marxa



Terrassa, Neteja en Marxa



Anella Verda



Horts Urbans



Planificació Estratègica Mediambiental



Tinença responsable animals



ACCESSIBILITAT



Terrassa aposta per ser una ciutat accessible i inclusiva, on les facilitats per l'accessibilitat global sigui un fet

- Adhesió a la Red de Ciudades para la Accesibilidad .
- Pacte Terrassa per l'Accessibilitat Universal : [Compromís públic pel treball conjunt cap a l'accessibilitat](#) → S'han rebut més de 34 adhesions.
- Entrada en funcionament Oficina Tècnica per a la Promoció de l'Accessibilitat (2003): [Punt de referència. Recurs específic per treballar l'accessibilitat](#) .
- Millora accessibilitat edificis municipals: [Casa Alegre de Sagrera](#), [Cinema Catalunya](#), [Oficines Municipals GEP](#), [Casal de la Gent Gran de Can Boada](#)...
- Sensibilització en la corresponsabilitat de l'accessibilitat en:
 - edificis d'altres Administracions: [39 oficines i dependències](#)** ubicades a Terrassa, de l'Estat i la Generalitat.
 - locals comercials: [1.000](#)** comerços, supermercats i bancs.
- Realització d'un vídeo amb llenguatge de signes per explicar el programa de Festa Major.
- Protocol actuació contra mal ús places aparcament reservades per a persones amb discapacitat.
- Treball amb entitats per incorporar jocs infantils accessibles a les noves intervencions municipals.
- **Terrassa finalista Premi Europeu a la Ciutat Accessible.**

Pla d'Accessibilitat :

S'han fet els treballs d'identificació de problemes i diagnòstic pel disseny del PLA D'ACCESSIBILITAT. Actualment es troba en fase de revisió. Es visualitza com a eina de treball integradora de les actuacions municipals en aquesta matèria.

MOBILITAT TERRASSA

La modificació del sistema tarifari en el transport públic ha reajustat els títols socials de transport de forma **equitativa**, aplicant criteris de justícia social.

20.147 beneficiaris t- blanca (31/12/14) . **1 de cada 3 usuaris de t-blanca paga 5€/any.**

Pla de millora de la **zona blava** (octubre 2014)

Elimina 164 places de pagament, **redueix l'horari de 110 places** i el preu a les zones més cèntriques (**congelació de preus** a la zona 3). Major control i increment en les sancions per estacionar sense pagar.

Un servei **de proximitat i eficient**

99% de la població està a menys de 5' a peu d'una parada de bus. Servei amb una **puntualitat superior al 88,5%** (± 3 '). **Renovació certificació AENOR** de la qualitat del servei ISO 9001, ISO 13816 i ISO 14001

Nova concessió de transport públic

En fase emissió informe de proposta d'adjudicació, recollint els criteris del Tribunal Català de Contractes del Sector Públic

Nova APP que informa del temps d'espera als autobusos en temps REAL

6.600 descàrregues en tres mesos.

Zones 30

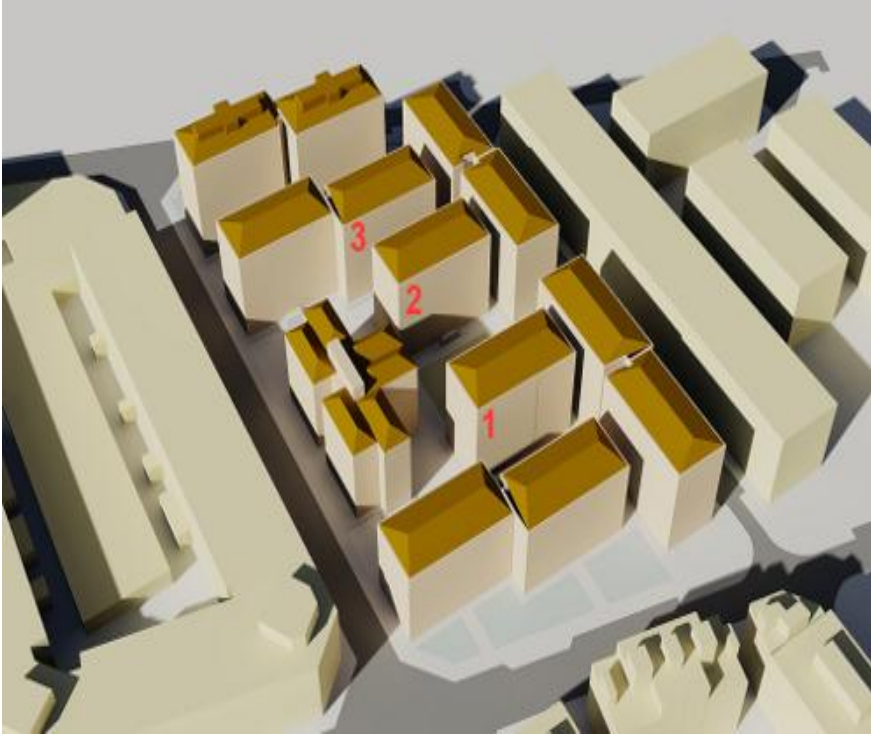
S'estan executant **4 noves zones 30**, que s'afegiran a les **11 ja existents**.

Nou Pla de Mobilitat Urbana Sostenible de Terrassa 2015-2020

S'ha realitzat la part central del disseny del nou Pla, que inclou el procés participatiu obert a la ciutadania. **1.000 persones han participat a l'enquesta online sobre el Pla de Mobilitat.**



ESPONJAMENT DE CA N'ANGLADA



Projecte urbanístic Ca n'Anglada: **millora la qualitat de vida** dels residents, **genera riquesa** en el territori des d'un punt de vista econòmic i **amplia les zones d'espai públic**.

- **66 famílies** de les 72 directament afectades, ja han rebut un nou habitatge
- **Primer bloc** ha estat enderrocat
- **Segon bloc** ha estat enderrocat
- **Tercer bloc** s'enderrocarà dins el primer semestre de 2015

2014- S'ha **signat un nou conveni** entre l'Ajuntament de Terrassa i el Departament de Territori i Sostenibilitat de la Generalitat de Catalunya que **garanteix el finançament** de la segona fase del projecte.

URBANITZACIÓ D'EIXOS CARRER PROVENÇA I CARRETERA DE RUBI

Dues obres d'important impacte sobre la fisonomia, la mobilitat, la funcionalitat i dinamització de l'espai públic, tant des d'un punt de vista comercial com social.

Carretera de Rubí

ABANS



DESPRÉS



Carrer Provença

ABANS



DESPRÉS



A més, ha permès:

- Crear **30 places** noves d'estacionament.
- Habilitar un **carril bici de doble sentit**.

- Aquest projecte té una incidència directa sobre **31.666 persones**.

- **Potència la mobilitat** a peu, en bicicleta i en transport públic.
- Renova infraestructures i serveis que presentaven obsolescència.

Terrassa, Energia Intel·ligent

Conjunt d'actuacions en diversos àmbits municipals encaminades a la millora de l'eficiència i l'estalvi energètic. Les actuacions es durant a terme en tres àmbits:

- Enllumenat públic: objectiu → estalvi energètic del 51.6%
- Consum energètic dels edificis municipals: → estalvi energètic del 24.5%, una quarta part, en el consum dels edificis municipals, incloent oficines, centres cívics i poliesportius.
- Consum energètic dels autobusos municipals: → estalvi energètic del 39%.



El Fons Europeu d'Eficiència Energètica ha aprovat una **subvenció de 625.000€** per a la redacció dels projectes tècnics.

S'està preparant la licitació per al desenvolupament de totes les actuacions previstes, que suposarà una inversió de **18 milions € aproximadament**.

SENTEILO

www.sentilo.terrassa.cat

Plataforma tecnològica d'interconnexió de sensors i actuacions de Terrassa. Permet disposar d'un catàleg unificat i un sistema global de monitorització, estandaritzat i automatitzat.



S'està aplicant:

- Recollida lateral de residus
- Monitorització consums energètics
- Nivell ocupació pàrquing INDOOR
- Gestió flota Servei Espai Públic
- Estat del trànsit
- Dades meteorològiques

-**Terrassa Barris en Marxa** és un programa iniciat l'any 2014 que treballa la **millora i el manteniment de l'espai públic**. Com a conseqüència es milloren les condicions funcionals, de mobilitat, d'accessibilitat i de manteniment dels espais de convivència.



1a fase (72 projectes - 401 actuacions)

El 100% dels projectes estan redactats

El 83,5% dels projectes estan iniciats dels quals:

El 62,5% estan finalitzats

El 21% es troben en execució

2a fase (33 projectes – 131 actuacions)

56,67% dels projectes redactats

Pressupost: 3.972.530 €

Aquestes intervencions en l'espai públic s'han centrat en:

- Condicionament mobiliari i jardineria de places i parcs.
- Petits projectes en cruïlles, calçades i voreres.
- Millorar dels paviments i senyalització horitzontal.
- Realització de passos elevats i substitució i millora dels jocs infantils.
- Recuperació de l'espai públic alliberat amb la implantació de la recollida lateral.
- ...

MILLORA CONTÍNUA SERVEI DE NETEJA



Pressupost: 1.015.798 €

-**Terrassa Neteja en Marxa** és un programa iniciat l'any 2014 orientat a millorar el servei de neteja i recollida de residus i integrat per 5 dispositius: Neteja viària, neteja entorn natural, neteja escocells, neteja grafits, retirada d'adhesius i cartells.

S'han **contractat 98 persones** a través Plans Ocupació Municipals i Servei d'Ocupació de Catalunya.

Neteja de **20.000 escocells**

Recollida de residus per càrrega lateral. Programa iniciat el juny de 2014. Sistema de recollida que millora l'eficiència en el servei, reduint costos i contaminació ambiental. La implantació del sistema arriba al 25% de la ciutadania.



Inversió: 1.638.180 €

Adquisició **3 camions nous**.
Adquisició **920 contenidors de recollida lateral**.
Alliberació d'espai públic pel gaudi de la ciutadania.

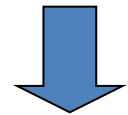


L'Anella Verda és un **projecte de ciutat compartit** per l'Administració, la ciutadania, les entitats ambientalistes i excursionistes, els propietaris i els que viuen i treballen en l'espai agrícola i natural.

3.660 hectàrees

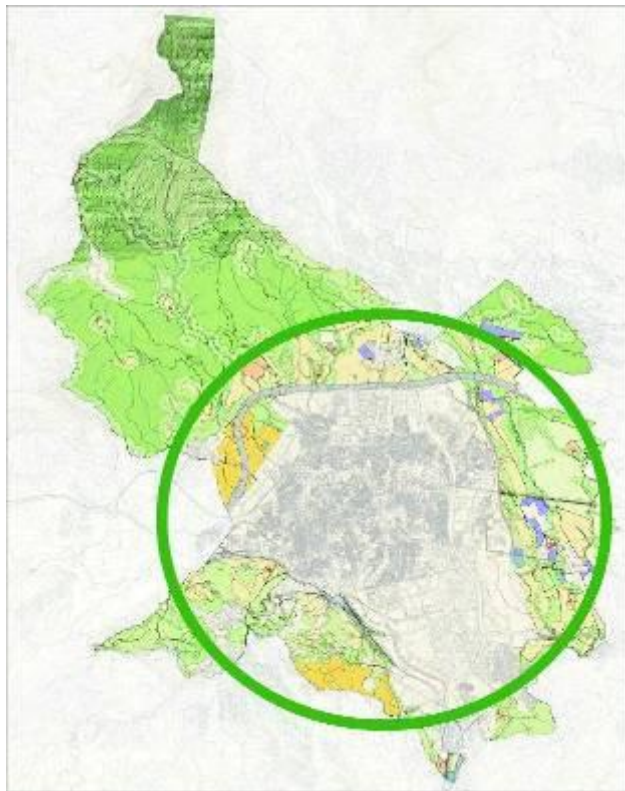


Es porta a terme un **procés participatiu**: Es **recullen més de 120 propostes** relacionades amb funcionalitat ecològica, econòmica, social i d'ús públic.



Aprovació **Modificació puntual del POUM a l'àmbit de l'Anella Verda (desembre 2014)**

Pla Especial Urbanístic d'Ordenació i Gestió de l'Anella Verda.





Pla Especial Urbanístic
d'Ordenació i Gestió de
l'Anella Verda.



Línies d'actuació



Funcionalitat Ecològica i natural

Funcionalitat Econòmica i tractament del
sòl agrari i forestal

Funcionalitat Social i ús públic

Paisatge i contacte ciutat-entorn

Patrimoni i edificacions en el sòl no
urbanitzable

Accions executades



Àrea d'estada de l'inici del camí d'Ullastrell

Primera fase d'arranjament del Torrent de les
Monges.

Confecció del Catàleg d'Arbres d'Interès Local.

Treballs d'actualització de l'Inventari dels
Camins Públics del terme de Terrassa.



HORTS URBANS

Programa que impulsa i facilita la creació d'una xarxa ciutadana d'espais verds productius per l'autoconsum. Promociona l'agricultura ecològica i l'intercanvi de coneixement. Eina pedagògica als centres educatius (octubre 2013).

- 8 horts urbans en funcionament.
- Previsió que es posin en marxa 5 horts més durant any 2015.
- S'ha impulsat una Comissió de Seguiment del Programa i un curs sobre horta ecològica.
- Bonificacions en el rebut de l'IBI entre el 10%-20%, en funció de la superfície i la ubicació del terreny.
- S'ha obert una línia d'ajuts per la instal·lació de reg per degoteig.

El programa ha estat seleccionat com a bona pràctica per la Fundació Carles Pi i Sunyer d'Estudis Autonòmics i Locals i ha estat inclosa al Banc de Bones Pràctiques del Govern Local, de la Federació de Municipis de Catalunya

PLANIFICACIÓ ESTRATÈGICA MEDIAMBIENTAL



PLA REDUCTOR DE SOROLL 2014-2018

50 mesures concretes per reduir el soroll on s'han detectat superacions i fer una millora generalitzada de la qualitat acústica de la ciutat.



-Inclou el Mapa de Capacitat Acústica i el Mapa Estratègic de Sorolls.(juny 2014)

-S'ha constituït la Ponència Ambiental que desenvoluparà el Pla.

-S'ha redactat l'Ordenança de Sorolls i Vibracions.

PLA MILLORA QUALITAT DE L'AIRE

43 mesures englobades en 8 línies d'actuacions que es desenvoluparan per fases fins l'any 2020, per a rebaixar els nivells de contaminació de l'aire i millorar-ne la qualitat.



-Aprovat el febrer 2015.

TINENÇA RESPONSABLE D'ANIMALS

ORDENANÇA DE TINENÇA I PROTECCIÓ DELS ANIMALS

L'ordenança ha estat provada al Ple Municipal de gener de 2015.

Normativa que facilita una major comprensió per part de la ciutadania, en unificar-se i actualitzar-se tota al normativa existent en matèria d'animals.

Proposa:

- **Mesures per avançar en la tinença responsable d'animals:** habilitant espais d'esbarjo per als gossos, promovent el seu desplaçament en transport públic sense cistella, així com obligant a l'esterilització i canviant la consideració d'algunes infraccions.
- **Mesures per a la protecció i benestar dels animals:** fixant el temps permès d'estar lligats fins a un màxim de 2 hores, un màxim de 20 minuts tancats en un vehicle i un màxim de dos dies sols en un domicili. L' Ajuntament es compromet a impulsar accions legals contra el maltractament.
- Possibilitat de **permuta de les sancions** per hores de compromís social.



L'Ajuntament ha habilitat **4 zones de lliure circulació** de gossos:

- Maurina. 900m²
- Poble Nou Zona Esportiva. 1.200m²
- Camp del Roure. 2.400m²
- Parc Vallparadis, a la zona de la Devesa Sud 2.500m²

EL COMPROMÍS DE L'AJUNTAMENT AMB LA CIUTADANIA: GOVERN OBERT

AFECTACIONS



Desafecció i desconfiança amb la classe política
Allunyament de la ciutadania dels afers públics
Sensació de corrupció generalitzada
Crisi en el sistema polític

ESTRATÈGIA



POLÍTIQUES DE PARTICIPACIÓ CIUTADANA I GOVERN OBERT. Hem apostat per impulsar el procés de renovació de la nostra democràcia, tot incorporant la diversitat i al riquesa de la nostra societat i amb mesures que afavoreixen el restabliment de la confiança en la política.

Línies estratègiques

Transparència i rendiment de comptes. Proporcionar eines perquè la gent pugui exercir el control i seguiment de les polítiques públiques. La transparència és el valor principal del bon govern.

Millorar i impulsar nous mecanismes de participació ciutadana. Reorganitzar, dinamitzar i fer més visible el treball dels òrgans de participació. Consolidar i simplificar les eines participatives.

Enfortiment del teixit social i la xarxa ciutadana.

Incrementar l'eficàcia i l'eficiència de la comunicació institucional cada cop més basada en les noves tecnologies, per tal de garantir que el flux constant d'informació de l'Ajuntament arribi a tots els ciutadans i ciutadanes amb puntualitat i de manera clara i útil.

COMPROMÍS DE L'AJUNTAMENT AMB LA CIUTADANIA: GOVERN OBERT

TRANSPARÈNCIA I OPEN DATA

HEM APOSTAT PER UN GOVERN MUNICIPAL OBERT I UNA ADMINISTRACIÓ TRANSPARENT, MODERNA, PROPERA I EFICIENT

Heem (impulsat) i consolidat la transparència municipal com un dels elements que defineixen la nostra organització.

Heem obtingut el Premi OBERT 2014 pel projecte Govern Obert que la sessió Tercera 2013 dels portals Open Data i de Transparència. Aquests premis han estat convocats pel FIV (Forums Nacional d'Institucions i Seguretat).

El Portal Open Data, obert el febrer de 2013, recull un catàleg de dades públiques sobre temàtiques molt diverses, que fan referència a la vida econòmica, social, operativa o cultural de la ciutat. Sempre s'ha donat d'acord amb, actualitzades i en format de fàcil accés. Citadania o empreses poden consultar, reutilitzar i redistribuir aquestes dades lliurement per desenvolupar nous serveis i solucions que generin nous beneficis per al conjunt de la ciutat. http://opendata.terrassa.cat/OWA_Portal.asp

144 del acutis

3 aplicacions que utilitzen dades obertes

Heem organitzat les jornades de govern obert a Terrassa per fomentar d'iniciatius d'empreses i ciutadans d'acord amb el govern obert d'igual representació de les administracions públiques i el sector privat. <http://www.governobert.terrassa.cat/>

RESULTATS RESULTATS 2011 - 2015

COMPROMÍS AMB EL GOVERN OBERT

PARTICIPACIÓ CIUTADANA

ÀGORA TERRASSA

Àgora Terrassa, és un espai d'aprenentatge, de diàleg neutral i no partidista, des d'on es poden promoure i idear, analitzar i validar projectes per implicar la ciutadania en aquelles qüestions més estratègiques. És el camí de "com" afrontar els reptes de ciutat.

Portaveu Polític Municipals o Comissió d'Impuls + Comissió Dinamitzadora + Ciutadania

Alcalde, PSC, ICV, Ciu i PPC

El compromís de Àgora es pretén amb: 4 VERTES, 4 ACTIVITATS, 4 COORDENADES, 4 DIMENSIONS

Proposta 30 projectes de ciutat

Terrassa municipal de comú, movent social, Esport en un entorn natural i saludable...

Inicialment més de 200 preguntes

6 Eixos de Diàleg

- Desenvolupament Econòmic, Social i Cultural
- Innovació Social i Coneixement
- Governança, Participació i Comunicació
- Qualitat de Vida Urbana
- Casti Terrassa

Més de 180 participants en 18 sessions

INFORME GESTIÓ MANDAT 2011 - 2015

COMPROMÍS AMB EL GOVERN OBERT

1 d'octubre de 2015

COMUNICACIÓ

EL COMPROMÍS MUNICIPAL AMB LA CIUTADANIA

Nova web municipal

Més senzilla, accessible i orientadora, buscant donar un millor servei a la ciutadania.

S'ha simplificat el navegant per tal que sigui més proper i entenedor.

Nova gestadora: Hissu plànol, Hissu cercador i 64 milers.

Completa els objectius d'accessibilitat establerts per a les administracions públiques i incorpora funcionalitats generades per a persones amb discapacitats visuals, motrius o cognitives.

El nou portal de l'Ajuntament destaca especialment l'espai dedicat al Govern Obert, referent una de les seves principals prioritzacions: la transparència en la seva relació amb la ciutadania i en la comunicació de les actuacions municipals, posant a disposició de l'usuari informació actualitzada i transparent i fomentant la participació. Com a novetat, s'ha creat també un espai per als grups polítics municipals de l'Ajuntament de Terrassa.

Mandat 2011 - 2015 Resultats assolits

COMUNICACIÓ



FITES CAP A UN GOVERN MUNICIPAL OBERT I UNA ADMINISTRACIÓ TRANSPARENT, MODERNA, PROPERA I EFICIENT

Hem impulsat i consolidat la transparència municipal com un dels elements que defineixen la nostra organització.

http://transparencia.terrassa.cat/VW_HT.aspx

SEGONS TRANSPARENCY INTERNATIONAL ESPAÑA (INDICADORS ITA)			
	2010	2012	2014
RANKING (S'avaluen 110 municipis)	16	24	26
VALORACIÓ TERRASSA	91,30	92,50	97,50
mitjana global	70,20	70,90	85,20

Hem obtingut el Premi CNIS 2014 pel projecte Govern Obert per la creació l'any 2013 dels portals Open Data i de Transparència. Aquests premis van ser convocats pel IV Congrés Nacional d'Interoperabilitat i Seguretat.

El Portal Open Data, obert el febrer de 2013, recull un catàleg de dades públiques sobre temàtiques molt diverses, que fan referència a la vida econòmica, social, esportiva o cultural de la ciutat. Sempre són dades d'accés lliure, actualitzades i en formats de fàcil accés. Ciutadania o empreses poden consultar, reutilitzar i redistribuir aquestes dades lliurement per desenvolupar nous serveis i eines que generin nous beneficis per al conjunt de la ciutat. http://opendata.terrassa.cat/VW_Principal.aspx

144
datasets



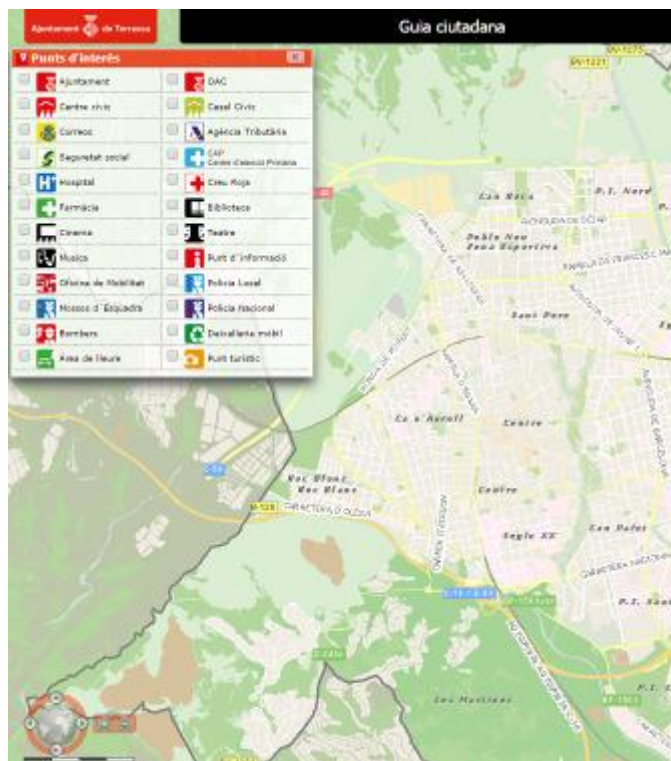
3 aplicacions que utilitzen dades obertes



Hem organitzat les jornades de govern obert a Terrassa per fomentar d'intercanvi d'experiències i casos d'èxit entorn al govern obert dirigit a representats de les administracions públiques i el sector privat. <http://governobert.terrassa.cat/>



TERRASSA CIUTAT VIVA, PLÀNOLS INTERACTIUS DE CONSULTA CIUTADANA



Mapa continu de trànsit

<http://mct.gencat.cat/?entity=terrasa>

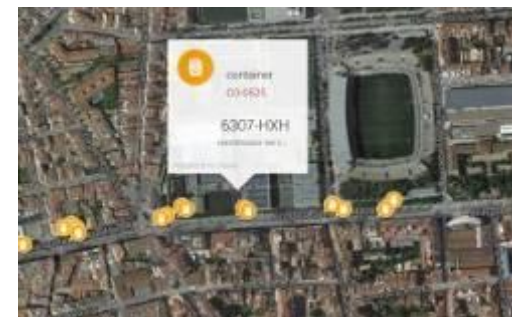
Obres a la ciutat

<http://urgell.terrasa.cat/mapGIS/?modul=PUIT>

Sentilo Terrassa

La empresa municipal de recollida de residus urbans ECO-EQUIP S.A.M., disposa d'informació en temps real de la evolució dels serveis de recollida.

Properament i mitjançant el plànol urbà disponible a la web de l'Ajuntament, tothom que ho vulgui, podrà informar-se directament i en temps real, de quan s'han recollit els contenidors propers a casa seva o al seu negoci.



COMPROMÍS DE QUALITAT

La Carta de serveis dels Tributs Municipals recull els nostres compromisos amb la ciutadania.

Ajuntament de Terrassa

Carta de serveis dels Tributs Municipals

EL NOSTRE COMPROMÍS AMB LA CIUTADANIA

Per una informació clara, continuada i precisa

Per una gestió més àgil i propera

Per una tramitació cada cop més fàcil

www.terrassa.cat
010 / 807 210 010

Des del Servei de Gestió Tributària i Recaptació treballem per facilitar l'acompliment dels deures tributaris a la ciutadania. És objecte del nostre servei, i és el nostre compromís, fer-ho de la manera més eficient i amable possible.

Per això des de fa anys ens esforcem per incorporar les noves tecnologies en la tramitació i resolució de les vostres sol·licituds i peticions, i us facilitem la informació i l'assessorament personal a través de les nostres oficines i campanyes informatives.

Ara volem fer un nou pas: Us presentem la nostra carta de serveis. Un document que pretén donar a conèixer allò que fem i explicitar els nostres compromisos amb la ciutadania, en un exercici de transparència en la nostra gestió.

Tot això amb la voluntat de continuar millorant en un sistema tributari municipal àgil, just i eficaç, que permeti que Terrassa gaudeixi del nivell de serveis que la ciutadania necessita.

Els nostres serveis

- Liquidar, recaptar i gestionar els tributs (impostos, taxes, preus públics) i altres ingressos de dret públic de l'Ajuntament de Terrassa.
- Inspecció tributària sobre tots els impostos i taxes municipals.
- Recaptar en voluntària i executiva els ingressos municipals.
- Introduir els canvis de titularitat i altres dades rellevants en el registre del Cadastre Immobiliari del municipi (gestió delegada).
- Gestió del procediment sancionador de Trànsit.
- Prestar assistència a la ciutadania perquè puguin complir les seves obligacions tributàries.
- Altres serveis derivats o relacionats amb la gestió tributària en general.

Com pagar els impostos

- Entitats col·laboradores als seus caixers automàtics o per finestra
- Seu electrònica amb targeta de crèdit o dèbit, o per banca electrònica
- Telefònicament trucant al 010 amb targeta de crèdit o dèbit

Per contactar amb nosaltres

- Servei d'atenció telefònica**
010 (des de Terrassa) ó 807 210 010 (des de fora de Terrassa)
De dilluns a dijous de 8.00 a 19.00 h i divendres de 8.00 a 14.30 h, agost i vigílies de festius de 8.00 a 14.30 h
- Seu electrònica**
<http://seuelectronica.terrassa.cat>
- Atenció ciutadana presencial**
Oficina d'Atenció al Públic central o a les Oficines d'Atenció Ciutadana dels districtes.
Oficina d'Atenció Ciutadana de Plaça Didó Pl. Didó, 5 08221 Terrassa
Atenció al públic i registre: de dilluns a dijous de 8.30 a 14.30 h i de 17.00 a 19.00 h i divendres de 8.30 a 14.30 h, agost i vigílies de festius de 8.30 a 14.30 h.
Oficina d'Atenció Ciutadana de Can Parellada C. Amèrica, 33 08228 Terrassa
Oficina d'Atenció Ciutadana del Districte 2 Av. Barcelona, 180 08222 Terrassa
Oficina d'Atenció Ciutadana del Districte 3 Pl. Can Palet, 1 08223 Terrassa
Oficina d'Atenció Ciutadana del Districte 4 Av. Àngel Sallent, 55 08224 Terrassa
Oficina d'Atenció Ciutadana del Districte 5 Pl. Cultura, 5 08225 Terrassa
Oficina d'Atenció Ciutadana del Districte 6 Rambla Francesc Macià, 189 08226 Terrassa
Horari: de dilluns a divendres de 9.00 a 14.00 h

Si alguna cosa no funciona prou bé o voleu fer-nos arribar la vostra opinió posem a la vostra disposició la BÚSTIA DE CONSULTES I SUGGERIMENTS

- [1. https://aoberta.terrassa.cat/tramits/ferTramit.jsp?id=5621](https://aoberta.terrassa.cat/tramits/ferTramit.jsp?id=5621)
- Al telèfons 010 / 807 210 010 (des de fora de Terrassa)
- Presencialment a les oficines d'Atenció Ciutadana

ÀGORA TERRASSA

L'Àgora Terrassa, és un espai d'aprenentatge, de diàleg neutral i no partidista, des d'on es poden promocionar idees, articular temàtiques i projectes per implicar la ciutadania en aquelles qüestions més estratègiques. És el camí de "com" afrontar els reptes de ciutat

Portaveus Polítics Municipals o Comissió d'Impuls



Alcalde, PSC, IC-V, CIU I PPC

Comissió Dinamitzadora



Ciutadania



Inicialment més de 200 preguntes

6 Eixos de Diàleg

- Creixement Col·lectiu Ètica i Valors
- Cohesió Econòmica, Social i Cultural
- Innovació Social i Coneixement
- Governança, Participació i Comunicació
- Qualitat de Vida Urbana
- Estil Terrassa

Més de **180 participants** en **18 sessions**

El Compromís de l'Àgora
es practica amb:
4 VERBS
4 ACTITUDS
4 COORDENADES
4 DIMENSIONS

Proposta 30 projectes de ciutat

Terrassa municipi bé comú, moneda social,
Esport en un entorn natural i saludable,...

PROPOSTA
D'ESPAI
ÀGORA
DE DIÀLEG
NEUTRAL, NO
PARTIDISTA I
INCLUSIU

PROJECTE DE DINAMITZACIÓ DEL VAPOR GRAN

Objectiu:

Revitalitzar econòmicament i socialment aquest sector.



Acció desenvolupada: impulsar un procés que converteixi el Vapor Gran en un nou epicentre de dinamització urbana. L'objectiu no és fer-hi canvis urbanístics, sinó crear un model col·laboratiu, transversal i transparent que compti amb la implicació de tots els agents del territori i amb la corresponsabilització de tota la ciutadania.

A partir d'una diagnosi en col·laboració amb tots els sectors socials i econòmics es podran concretar les mesures a curt, mitjà i llarg termini que configuraran un contracte programa que determini el pressupost i els agents públics i privats que haurien de contribuir a tirar endavant les actuacions.

Aquest projecte forma part de la nova cultura urbana de la cooperació, la sostenibilitat i la responsabilitat social.

EL PLA D'EQUIPAMENTS CÍVICS, UN COMPROMÍS AMB LA CIUTADANIA

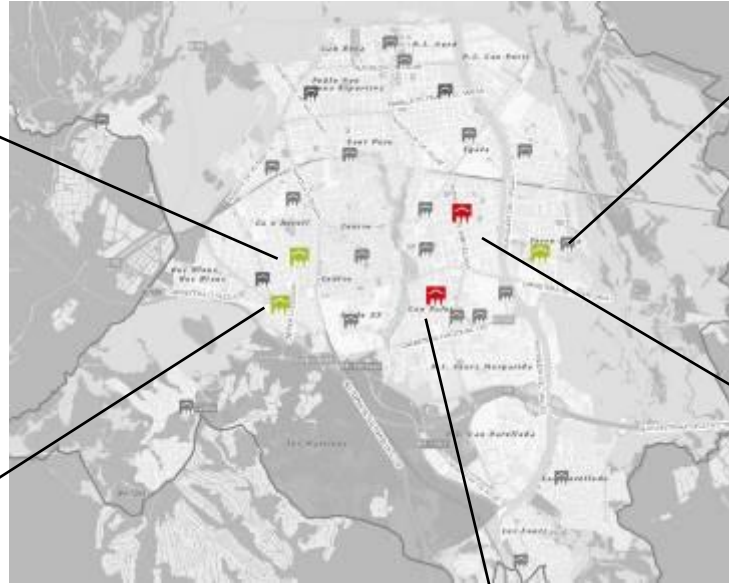
Millora dels edificis i nou model de gestió i millora dels canals de col·laboració

nou Casal Cívic de Ca n'Aurell

Febrer 2013
Adequació de l'Equipament de l'Edifici Saphil

Actuacions de millora Equipament Socioesportiu La Cogullada

Aprovació del projecte d'arranjament de la coberta



nou Casal Cívic de Montserrat, Torre-Sana i Vilardell

Novembre 2012.
Construcció d'un nou Casal

Actuacions de millora

CC Montserrat Roig

Febrer 2012. S'ha ampliat la zona de treball de serveis socials i s'ha adequat l'oficina de l'OAC que estava en mòduls al pati

Actuacions de millora CC Alcalde Morera

S'ha fet el projecte de reforma de la sala d'Actes

S'ha realitzat un programa de treball transversal entre els diferents serveis municipals pel que fa als equipaments municipals, així com establir canals de participació i col·laboració entre els serveis i els usuaris dels equipaments.

UN AJUNTAMENT MÉS PROPER A TRAVÉS DE LES NOVES TECNOLOGIES



Trànsit i audiències de la Web i les Xarxes Socials

Creixement del trànsit a la web municipal, els seguidors i les audiències de contingut municipal Facebook Twitter, Youtube i Blogs.

Nova Web Municipal

Nova web versàtil i amb un software renovat que compleix els criteris d'accessibilitat establerts per a les administracions públiques i incorpora funcionalitats pensades per a persones amb discapacitats visuals, motrius o cognitives.

S'Inicia l'activitat en xarxes socials novembre de 2010

Facebook 7.431 "M'agrada"

Twitter 9.602 seguidors

Web Municipal

20/05/2007 - 22/05/2011. Pàgines vistes 8.147.835

23/05/2011 - 18/03/2015. Pàgines vistes 10.967.921

Youtube

28/11/2007 a 22/05/2011

Visualitzacions: 53057

M'agrada: 82

No m'agrada: 10

Comentaris: 40

Vídeos compartits: 7

Favorits afegits: 106

Suscriptors: 40

23/05/2011 a 18/03/2015

Visualitzacions: 179.271

M'agrada: 788

No m'agrada: 61

Comentaris: 46

Vídeos compartits: 583

Favorits afegits: 152

Suscriptors: 316