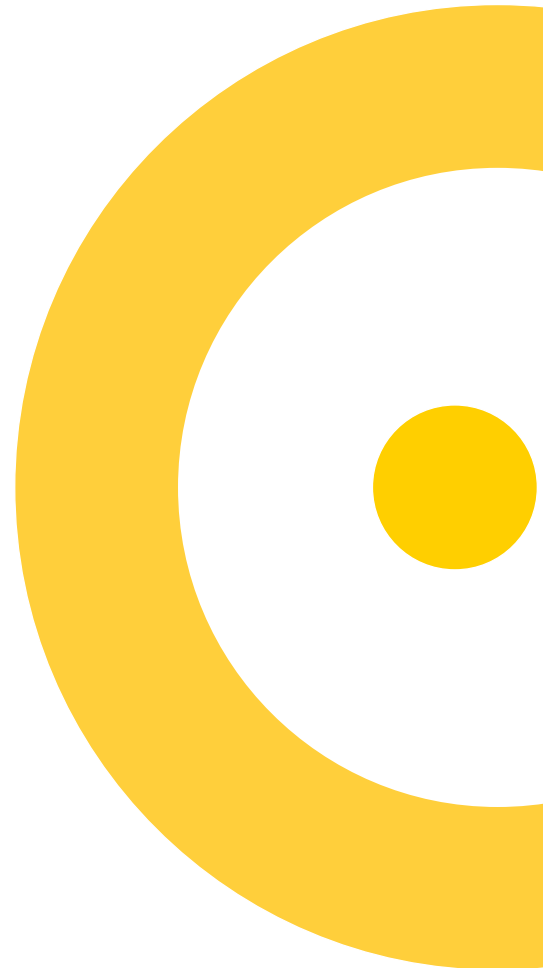


INFORME

2017-2018

CONSELL ESCOLAR MUNICIPAL

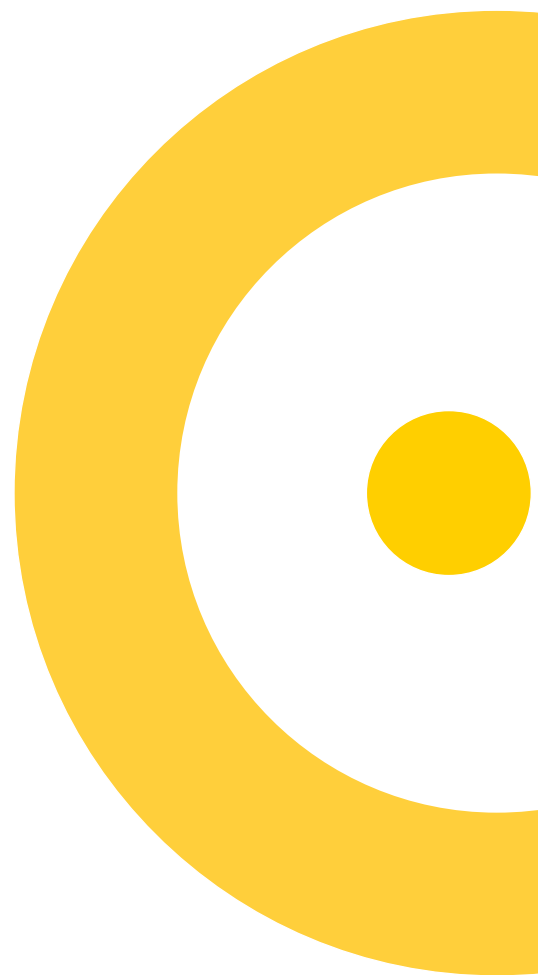
PLENARI 8 NOVEMBRE DE 2017



ÍNDEX

	Pàg.
DADES D'ESCOLARITZACIÓ DEL CURS 2017-2018	
1. Educació Infantil (0 a 3 anys)	4
2. Educació Infantil (3 a 6 anys) i Primària	6
3. Educació Secundària Obligatòria	9
4. Educació Especial	11
5. Ensenyaments Postobligatoris	12
5.1. Batxillerat	12
5.2. Cicles Formatius de Grau Mitjà i Superior	13
5.3. CAS - Curs específic per a l'accés als Cicles Formatius de Grau Superior	15
6. Formació Professional Bàsica	15
7. Programes de Formació i Inserció (PFI)	16
8. Centres de Formació de Persones Adultes	16
9. Escoles Municipals	17
9.1. Escola Municipal de Música - Conservatori de Terrassa	17
9.2. Escola Municipal La Llar	17
9.3. Escola Municipal d'Art i Disseny	18
10. Escola Oficial d'Idiomes	18
11. Oficina Municipal d'Escolarització	19
11.1. Comissió de Garanties d'Admissió d'educació infantil i primària	19
11.2. Comissió de Garanties d'Admissió d'educació secundària obligatòria	20
11.3. Comissió de Planificació i Mapa Escolar	22
11.4. Comissió de Seguiment del Servei de Menjadors Escolars	25
11.5. Comissió local d'Atenció a l'Absentisme Escolar	26
12. Suport a l'escolarització Curs 2016-2017	29
12.1. Intervencions per centres	29
12.2. Tutoria d'Acompanyament en les transicions adolescents "Ser Jove després de l'ESO"	31
12.3. La maleta de les famílies	32
SUPORT ALS CENTRES I LES FAMÍLIES	
13. Guia d'Activitats i Serveis Educatius	34
13.1. Xarxa d'Entitats TerrassaEduca	34
13.2. Guia d'Activitats i Serveis Educatius	35
13.3. Participació dels centres educatius en les activitats	37
13.4. Participació als cursos per mestres. Pla de Formació de Zona	40
13.5. Propostes noves de la Guia 2017-18	40
14. Guia d'Activitats per a mares i pares	41
15. Pla Educatiu d'Entorn	43
15.1. La continuïtat del Pla Educatiu d'Entorn	43
15.2. Pla Educatiu d'Entorn 2017-18	43
MANTENIMENT DE CENTRES PÚBLICS	
16. Manteniment de Centres Públics	46
16.1. Despesa	46
16.2. Superfície mantinguda	48
16.3. Recursos del servei	49
16.4. Resum d'actuacions pel curs 2016-2017	50
16.5. Actuacions més significatives	55
16.6. Ús social dels centres educatius	56

**DADES D'ESCOLARITZACIÓ DEL CURS
2017-18**



1. EDUCACIÓ INFANTIL (0 a 3 anys)

1.1 Matrícula a les escoles bressol municipals i de la Generalitat

ESCOLES MUNICIPALS	LACTANTS		1-2 anys		2-3 anys		TOTAL		TOTAL
	NENS	NENES	NENS	NENES	NENS	NENES	NENS	NENES	
Coloraines	--	--	15	21	29	29	44	50	94
Espígol			11	11	9	11	20	22	42
L'Esquitx	--	--	12	7	27	24	39	31	70
Ginesta	4	3	16	15	32	25	52	43	95
Giravolt	--	--	18	18	22	38	40	56	96
La Casona	5	3	15	10	27	28	47	41	88
Moisès	3	5	14	10	28	21	45	36	81
Soleia	--	--	14	10	26	30	40	40	80
Somriures	4	4	19	17	31	28	54	49	103
Tabalet	--	--	16	7	20	16	36	23	59
Vallparadís	3	4	22	14	35	25	60	43	103
TOTAL	19	19	172	140	286	275	477	434	911

Font: dades facilitades per l'Oficina Municipal d'Escolarització

ESCOLES GENERALITAT	LACTANTS		1-2 anys		2-3 anys		TOTAL		TOTAL
	NENS	NENES	NENS	NENES	NENS	NENES	NENS	NENES	
Núria	5	2	15	15	21	33	41	50	91
L'Oreneta	6	10	20	16	32	22	58	48	106
Patufet	2	3	3	7	16	20	21	30	51
TOTAL	13	15	38	38	69	75	120	128	248

Font: dades facilitades pels mateixos centres

1.2 Serveis complementaris amb les famílies

ESCOLES MUNICIPALS	SERVEI COMPLEMENTARI	TOTAL
Coloraines	1 Espai familiar i 2 espais nadó	26
Espígol	Espai compartit amb serveis socials	15
L'Esquitx	Taller sobre alimentació	20
Ginesta	Espai compartit amb serveis socials	15
Giravolt	Espai compartit amb serveis socials	15
La Casona	Grup de suport conjunt amb Magroc	15
Soleia	Acarona'm compartit amb serveis socials	15
Somriures	Escola oberta a famílies del barri	10
TOTAL		131

1.3 Matrícula a les escoles bressol privades

ESCOLES	LACTANTS		1-2 anys		2-3 anys		TOTAL		TOTAL
	NENS	NENES	NENS	NENES	NENS	NENES	NENS	NENES	
Airina			7	10	14	17	21	27	48
Bambi			5	4	6	8	11	12	23
Cavall Blau	1		8	5	6	4	15	9	24
Eina	2	4	6	3	27	9	35	16	51
El Cargol	2	1	9	10	7	12	18	23	41
El Cim	--	--	9	4	12	8	21	12	33
El Jardinet del Delta	3	3	5	5	13	16	21	24	45
El Molinet	2	1	4	6	9	11	15	18	33
El Petit Príncep	1		7	3	9	9	17	12	29
El Petit Rainbow				7		33		40	40
El Petit Trenet	--	--	7	6	22	18	29	24	53
Grimm	--	--	2	3	5	2	7	5	12
L'Avet	--	--	4	2	6	4	10	6	16
L'Elefant	4	1	5	2	2	7	11	10	21
La Lluna	3	2	6	6	5	5	14	13	27
Liceo Egara	--	--	9	4	19	16	28	20	48
Mainada	3	4	8	5	13	7	24	16	40
Peggy-Nens		2	14	11	20	19	34	32	66
Pessigolles	3	5	14	13	18	22	35	40	75
Petit Estel	--	--	5	3	11	20	16	23	39
Petit Món			6	6	10	3	16	9	25
Quitxalla	6	2	14	21	22	9	42	32	74
Roc Blanc	1	1	6	3	8	2	15	6	21
Sagrat Cor Jesús	--	--	13	10	18	24	31	34	65
St Josep Calassanç	--	--	6	6	11	9	17	15	32
Segona Llar	2	3	3	4	8	10	13	17	30
Snoopy	--	--	3	4	9	7	12	11	23
Solana	1	2	1	5	3	5	5	12	17
Virolai	1	2	5	1	13	10	19	13	32
TOTAL	35	33	191	172	326	326	552	531	1.083

Font: dades facilitades pels mateixos centres

2. EDUCACIÓ INFANTIL (3 a 6 anys) I PRIMÀRIA

2.1 Matrícula als centres d'educació infantil i primària públics

CENTRE	P3	P4	P5	1r	2n	3r	4t	5è	6è	TOTAL
Abat Marçet	39	52	52	52	52	54	53	51	52	457
Agustí Bartra	46	50	52	52	50	77	53	51	50	481
Antoni Ubach	46	45	52	52	50	50	75	69	54	493
Bisbat d'Ègara	77	76	79	76	77	76	78	79	76	694
El Vallès	23	24	47	44	49	45	50	53	54	389
El Vapor	50	51	52	54	52	53	78	52	54	496
Enxaneta	75	75	76	81	78	78	79	79	78	699
Font de l'Alba	21	24	35	44	26	53	46	36	25	310
França	50	52	52	51	51	52	75	52	53	488
Francesc Aldea	19	27	26	24	26	26	25	25	24	222
Isaac Peral	26	26	26	26	23	26	25	27	28	233
Joan Marquès Casals	35	26	48	52	62	52	77	71	66	489
Joan XXIII	51	48	51	54	51	52	50	51	54	462
Josep Ventalló	21	19	26	27	25	46	36	38	32	270
La Nova Electra	52	51	79	78	75	103	75	51	74	638
La Roda	50	51	52	52	50	79	52	53	52	491
Lanaspa Giralt	25	25	26	26	27	25	27	26	28	235
Les Arenes	50	44	53	54	51	52	51	53	53	461
Mare de Déu de Montserrat	24	23	25	26	27	25	25	24	19	218
Marià Galí	22	23	26	46	52	51	51	52	51	374
Pau Vila	46	47	54	51	51	63	72	69	47	500
Pere Viver	37	27	48	52	52	52	52	52	75	447
Ponent	51	50	50	51	53	50	53	52	53	463
President Salvans	24	23	53	44	51	35	46	33	38	347
Ramon y Cajal	52	52	53	51	52	77	53	53	50	493
Roc Alabern	52	46	51	50	52	47	52	78	53	481
Roser Capdevila	51	50	53	54	53	64	70	76	68	539
Sala i Badrinas	52	51	54	54	53	51	52	-	-	367
Salvador Vinyals	21	23	23	25	25	24	32	24	21	218
Sant Llorenç	45	43	50	52	50	53	51	53	52	449
Serra de l'Obac	50	50	52	54	52	53	52	50	50	463
TOTAL PÚBLICA	1.283	1.274	1.476	1.509	1.498	1.644	1.666	1.533	1.484	13.367

Font: dades facilitades per l'Oficina Municipal d'Escolarització a 27 de setembre de 2017

2.2 Matrícula als centres d'educació infantil i primària concertats

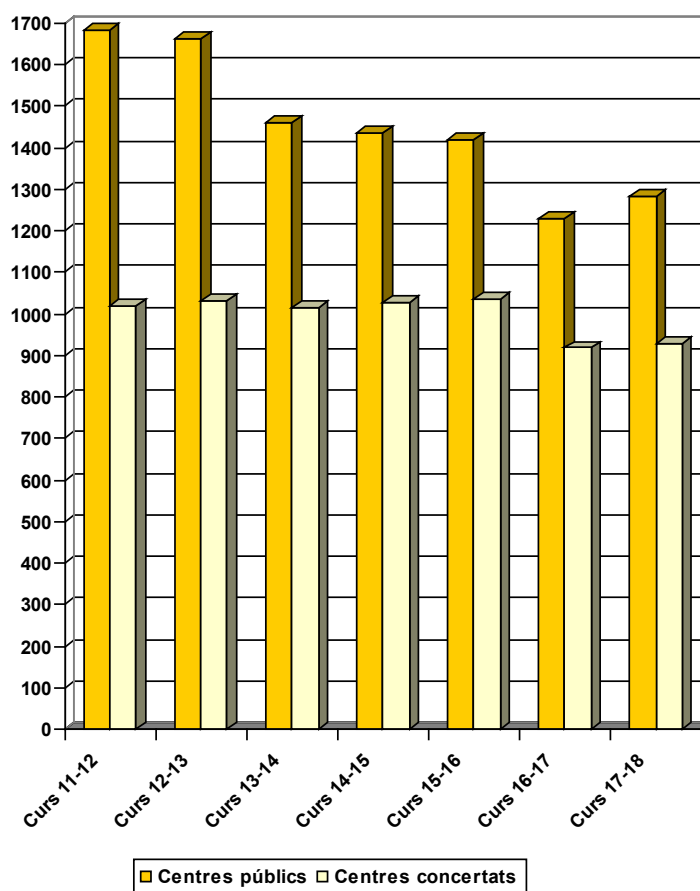
CENTRE	P3	P4	P5	1r	2n	3r	4t	5è	6è	TOTAL
Airina	35	36	37	26	25	26	26	20	22	253
Andersen	25	25	27	27	25	27	28	27	27	238
Cultura Pràctica	17	24	50	51	50	50	44	54	52	392
Delta	25	26	28	25	28	27	26	26	28	239
El Cim	50	50	53	55	52	54	55	53	54	476
Escola Pia	86	87	109	106	102	108	110	108	110	926
Goya	25	24	27	27	27	27	26	27	27	237
Joaquima Vedruna	50	49	51	55	52	52	52	50	52	463
L'Avet	19	19	26	27	25	25	24	27	26	218
Liceo Egara	75	74	81	75	79	81	82	79	78	704
Lumen	25	22	25	26	26	26	27	25	27	229
Mare de Déu del Carme	75	75	81	80	82	80	81	82	80	716
Maria Auxiliadora	46	42	52	49	43	49	52	53	54	440
Martí	26	25	26	27	27	25	27	25	27	235
Petit Estel	75	72	81	81	81	80	78	82	81	711
Ramon Pont	26	25	27	25	27	25	26	28	28	237
Sagrat Cor de Jesús	75	75	80	77	77	81	81	83	77	706
Sant Domènec Sàvio	25	24	22	26	27	25	26	26	28	229
Sant Josep de Calassanç	25	25	26	26	27	27	26	26	26	234
Santa Teresa de Jesús	25	26	25	26	27	26	26	26	27	234
Tecnos	50	51	53	56	52	54	53	55	56	480
Vedruna	50	47	52	54	54	54	55	55	54	475
TOTAL CONCERTADA	930	923	1.039	1.027	1.015	1.029	1.031	1.037	1.041	9.072

Font: dades facilitades per l'Oficina Municipal d'Escolarització a 27 de setembre de 2017.

2.3 Matrícula d'educació infantil i primària: quadres comparatius dels cursos 11-12 al 17-18

ALUMNAT MATRICULAT DE P-3
 Percentatge sector públic-concertat

	11-12		12-13		13-14		14-15		15-16		16-17		17-18	
Alumnat Centres públics	1.685	62%	1.663	62%	1.459	59%	1.436	58%	1.419	58%	1.229	57%	1.283	58%
Alumnat Centres concertats	1.020	38%	1.033	38%	1.014	41%	1.026	42%	1.037	42%	918	43%	930	42%
TOTAL	2.705		2.696		2.473		2.462		2.456		2.147		2.213	



ALUMNAT MATRICULAT D'EDUCACIÓ INFANTIL I PRIMÀRIA
 Percentatge sector públic-concertat

	11-12		12-13		13-14		14-15		15-16		16-17		17-18	
Alumnat Centres públics	12.602	59%	13.242	60%	13.259	60%	13.346	59%	13.446	59%	13.267	59%	13.367	60%
Alumnat Centres concertats	8.760	41%	8.932	40%	9.001	40%	9.162	41%	9.204	41%	9.040	41%	9.072	40%
TOTAL	21.362		22.174		22.260		22.508		22.650		22.307		22.439	

3. EDUCACIÓ SECUNDÀRIA OBLIGATÒRIA

3.1 Matrícula als centres públics d'educació secundària

CENTRE	1r ESO	2n ESO	3r ESO	4t ESO	TOTAL ESO
Can Jofresa	128	134	130	125	517
Can Roca	117	124	95	64	400
Cavall Bernat	99	93	99	91	382
Ègara	96	87	94	62	339
Investigador Blanxart	136	129	99	61	425
Les Aimerigues	107	100	100	93	400
Mont Perdut	119	121	129	123	492
Montserrat Roig	150	129	131	132	542
Nicolau Copèrnic	71	64	64	63	262
Santa Eulàlia	61	59	65	64	249
Terrassa	125	129	135	129	518
Torre del Palau	150	129	131	131	541
TOTAL PÚBLICS	1.359	1.298	1.272	1.138	5.067

Font: dades facilitades per l'Oficina Municipal d'Escolarització a 20 d'octubre de 2017

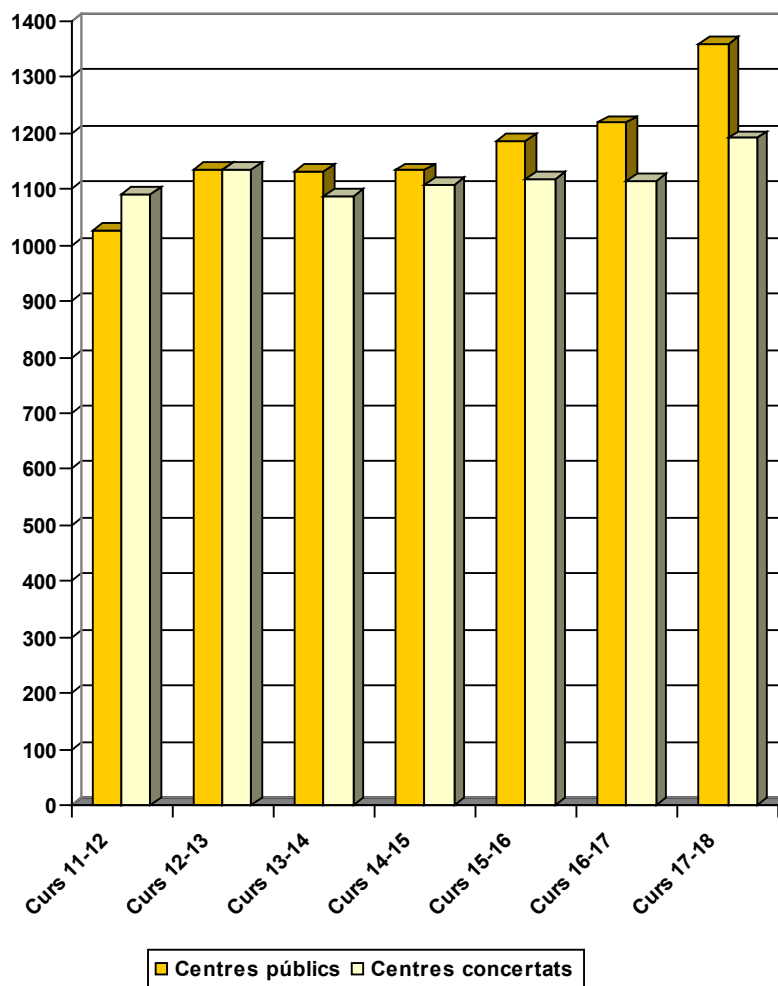
3.2 Matrícula als centres concertats d'educació secundària

CENTRE	1r ESO	2n ESO	3r ESO	4t ESO	TOTAL ESO
Andersen	30	31	30	30	121
Cingle	65	60	59	57	241
Cultura Pràctica	56	62	56	53	227
El Cim	60	62	64	54	240
Escola Pia	150	158	149	156	613
Goya	66	65	62	55	248
Joaquima Vedruna	63	64	63	49	239
Liceo Egara	98	89	62	56	305
Mare de Déu del Carme	119	97	97	102	415
Martí	64	61	50	52	227
Petit Estel La Nova	60	63	59	56	238
Ramon Pont	32	32	28	29	121
Sagrat Cor de Jesús	94	99	92	87	372
Sant Domènec Sàvio	90	86	105	87	368
Tecnos	60	64	63	70	257
Vedruna	84	96	88	92	360
TOTAL CONCERTATS	1.191	1.189	1.127	1.085	4.592

Font: dades facilitades per l'Oficina Municipal d'Escolarització a 20 d'octubre de 2017

ALUMNAT MATRICULAT A 1r d'ESO

	11-12		12-13		13-14		14-15		15-16		16-17		17-18	
Instituts	1.025	48%	1.135	50%	1.132	51%	1.133	51%	1.186	51%	1.218	52%	1.359	53%
Centres concertats	1.091	52%	1.135	50%	1.087	49%	1.107	49%	1.118	49%	1.114	48%	1.191	47%
TOTAL ALUMNAT	2.116		2.270		2.219		2.240		2.304		2.332		2.550	



ALUMNAT MATRICULAT A L'ESO (de 1r a 4t)

	11-12		12-13		13-14		14-15		15-16		16-17		17-18	
Instituts	3.894	47%	4.240	49%	4.312	50%	4.434	51%	4.526	51%	4.665	52%	5.067	52%
Centres concertats	4.308	53%	4.342	51%	4.289	50%	4.330	49%	4.365	49%	4.235	48%	4.592	48%
TOTAL ALUMNAT	8.202		8.582		8.601		8.764		8.891		8.900		9.659	

4. EDUCACIÓ ESPECIAL

4.1 Matrícula als centres municipals d'educació especial

CENTRES MUNICIPALS	SECCIÓ ESCOLAR			Transició Vida Adulta - TVA			TOTAL
	NENS	NENES	TOTAL	NOIS	NOIES	TOTAL	
EL PI	8	15	23	2	2	4	27
FATIMA	49	23	72	11	5	16	88
TOTAL	57	38	95	13	7	20	115

Font: dades facilitades pels mateixos centres

4.2 Matrícula als centres concertats d'educació especial

CENTRES CONCERTATS	SECCIÓ ESCOLAR			Transició Vida Adulta - TVA			TOTAL	
	NENS	NENES	TOTAL		NOIS	NOIES		TOTAL
CRESPINELL	38	17	55		6	4	10	65
L'HEURA	49	26	75		9	4	13	88
				PIP (Formació laboral)	49	33	82	82
TOTAL	87	43	130		64	41	105	235

Font: dades facilitades pels mateixos centres

5. ENSENYAMENTS POSTOBLIGATORIS

5.1 Batxillerat

CENTRES PÚBLICS	1r Batxillerat		2n Batxillerat		TOTAL		TOTAL Batxillerat
	NOIS	NOIES	NOIS	NOIES	NOIS	NOIES	
Can Jofresa	29	40	25	34	54	74	128
Can Roca	28	34	10	8	38	42	80
Cavall Bernat	16	38	27	25	43	63	106
Egara	16	17	12	21	28	38	66
Invest. Blanxart	24	49	22	33	46	82	128
Les Aimerigues	21	16	13	15	34	31	65
Mont Perdut	41	22	9	18	50	40	90
Montserrat Roig	47	58	23	62	70	120	190
Nicolau Copèrnic	17	17	12	8	29	25	54
Santa Eulàlia	11	26	9	8	20	34	54
Terrassa	69	69	55	52	124	121	245
Torre del Palau	55	89	47	88	102	177	279
TOTAL	374	475	264	372	638	847	1.485

CENTRES CONCERTATS	1r Batxillerat		2n Batxillerat		TOTAL		TOTAL Batxillerat
	NOIS	NOIES	NOIS	NOIES	NOIS	NOIES	
Cingle	26	45	43	25	69	70	139
Escola Pia	55	53	49	58	104	111	215
Mare Déu Carme	57	42	45	51	102	93	195
Petit Estel	16	23	11	26	27	49	76
Sagrat Cor Jesús	23	44	33	43	56	87	143
Tecnos	19	32	19	23	38	55	93
Vedruna	27	37	19	25	46	62	108
TOTAL	223	276	219	251	442	527	969

BATXILLERAT	11-12		12-13		13-14		14-15		15-16		16-17		17-18	
	NOIS	NOIES	NOIS	NOIES	NOIS	NOIES	NOIS	NOIES	NOIS	NOIES	NOIS	NOIES	NOIS	NOIES
Instituts	581	680	592	641	621	695	642	710	583	702	609	762	638	847
Centres privats	485	484	478	499	498	481	503	493	501	510	475	543	442	527
TOTAL	2.230	2.210	2.295	2.348	2.296	2.389	2.454							

Font: dades facilitades pels mateixos centres

5.2 Cicles Formatius de Grau Mitjà i Superior

5.2.1 Matricula als centres públics

CENTRES i ESPECIALITATS	Grau Mitjà				Grau Superior				TOTAL		TOTAL
	1r		2n		1r		2n		NOIS	NOIES	
	NOIS	NOIES	NOIS	NOIES	NOIS	NOIES	NOIS	NOIES			
INS CAVALL BERNAT											
· Cuina i gastronomia	42	10	42	15					84	25	109
· Serveis de restauració	20	10	12	15					32	25	57
· Agència viatges i gestió esdeveniments					2	6	9	21	11	27	38
· Direcció de cuina					17	4	20	8	37	12	49
· Direcció en serveis de restauració					6	5	22	10	28	15	43
· Guia, informació i assistència turístiques					6	11	4	12	10	23	33
TOTAL	62	20	54	30	31	26	55	51	202	127	329
INS MONTSERRAT ROIG											
· Activitats comercials	13	18	14	10					27	28	55
· Comerç internacional					17	13	17	13	34	26	60
· Gestió de vendes i espais comercials					15	12	13	13	28	25	53
· Atenció a persones en situació de dependència	15	48	16	49					31	97	128
· Educació infantil					4	56	8	61	12	117	129
· Integració social					10	50	19	69	29	119	148
TOTAL	28	66	30	59	46	131	57	156	161	412	573
INS NICOLAU COPÈRNIC											
· Sistemes microinformàtics i xarxes	102	5	79	5					181	10	191
· Desenvolup. aplic. multiplataforma					68	1	66	3	134	4	138
· Administració de sistemes informàtics					27	1	33	1	60	2	62
· Desenvol. d'aplicacions per a webs					30	3	29	7	59	10	69
TOTAL	102	5	79	5	125	5	128	11	434	26	460
INS SANTA EULÀLIA											
· Animació d'activitats físiques i esportives					27	5			27	5	32
· Gestió administrativa	12	18	6	6					18	24	42
· Administració i finances					12	20	10	28	22	48	70
· Vídeo, discjòquei i so	24	6	27	7					51	13	64
· Il·luminació, captació i tractament d'imatge					10	20	19	20	29	40	69
· Producció d'audiovisuals i espectacles					18	7	14	12	32	19	51
· Realització proj. audiovisuals i espectacles					17	13	25	12	42	25	67
· Instal·lacions elèctriques i automàtiques	24	1	31						55	1	56
· Sistemes electrotècnics i automatitzats					18		14		32		32
· Instal·lacions de producció de calor i instal·lació i manteniment piscines	15		9						24		24
· Instal·lacions frigorífiques i de climatització	9		16	1					25	1	26
· Manteniment d'instal·lacions tèrmiques i de fluids					13		8		21		21
· Mecatrònica industrial					29	1	28		57	1	58
· Manteniment electromecànic	26		24						50		50
TOTAL	110	25	113	14	144	66	118	72	485	177	662

CENTRES i ESPECIALITATS	Grau Mitjà				Grau Superior				TOTAL		TOTAL
	1r		2n		1r		2n		NOIS	NOIES	
	NOIS	NOIES	NOIS	NOIES	NOIS	NOIES	NOIS	NOIES			
INS TERRASSA											
· Gestió administrativa	31	36	28	24					59	60	119
· Administració i finances					14	16	13	20	27	36	63
· Instal·lacions de telecomunicacions	30		14						44		44
· Manteniment electrònic					13		16		29		29
· Estètica i bellesa		63	1	46		25	2	28	3	162	165
· Perruqueria i cosmètica capil·lar	10	42	8	29					18	71	89
· Prevenció de riscos professionals					7	9	11	8	18	17	35
· Fabricació productes farmacèutics					14	17	11	12	25	29	54
· Operacions de laboratori	15	14	17	6					32	20	52
· Planta química	20	10	8	9					28	19	47
· Laboratori d'anàlisi i control de qualitat					18	11	15	19	33	30	63
· Química industrial					19	7	19	8	38	15	53
· Disseny tècnic en tèxtil i pell					4	7	2	8	6	15	21
· Confecció i moda	2	25	1	15					3	40	43
· Fabricació i ennobliment prod. tèxtils	25	8	7	5					32	13	45
TOTAL	133	198	84	134	89	92	89	103	395	527	922
ESCOLA SUPERIOR DE TÈCNiques DE LES ARTS DE L'ESPECTACLE											
· Luminotècnia							18	7	18	7	25
· Maquinària escènica							3	1	3	1	4
· So							12	2	12	2	14
TOTAL							33	10	33	10	43
ESCOLA MUNICIPAL D'ART I DISSENY											
· Disseny d'elements per a l'espectacle					3	1	1	8	4	9	13
· Projectes i direcció d'obres de decoració					6	15	6	16	12	31	43
· Gràfica publicitària					16	13	14	11	30	24	54
· Arquitectura efímera (3r any x 2n títol)							3	4	3	4	7
· Gràfica interactiva (3r any x 2n títol)							6	9	6	9	15
TOTAL					25	29	30	48	55	77	132

Font: dades facilitades pels mateixos centres

5.2.2 Matrícula als centres privats

CENTRES i ESPECIALITATS	Grau Mitjà				Grau Superior				TOTAL		TOTAL
	1r		2n		1r		2n		NOIS	NOIES	
	NOIS	NOIES	NOIS	NOIES	NOIS	NOIES	NOIS	NOIES			
C.E.T. SEGLE XX											
· Carrosseria	9	1	6						15	1	16
· Electromecànica vehicles automòbils	17		23						40		40
· Automoció					20		20	1	40	1	41
TOTAL	26	1	29		20		20	1	95	2	97
CINGLE											
· Cures auxiliars d'infermeria	18	46							18	46	64
· Higiene bucodental					2	25	1	10	3	35	38
TOTAL	18	46			2	25	1	10	21	81	102
CULTURA PRÀCTICA											
· Atenció persones situació dependència	8	12	2	18					10	30	40
· Serveis de restauració			12	5					12	5	17
TOTAL	8	12	14	23					22	35	57
EDGAR											
· Cures auxiliars d'infermeria	37	128							37	128	165
TOTAL	37	128							37	128	165

CENTRES i ESPECIALITATS	Grau Mitjà				Grau Superior				TOTAL		TOTAL
	1r		2n		1r		2n		NOIS	NOIES	
	NOIS	NOIES	NOIS	NOIES	NOIS	NOIES	NOIS	NOIES			
JOAQUIMA DE VEDRUNA											
· Conducció d'activitats físico-esportives en el medi natural	30	5							30	5	35
· Animació d'activitats físiques i esportives i salvament i socorrisme					29	2	32	5	61	7	68
TOTAL	30	5			29	2	32	5	91	12	103
SALESIANS TERRASSA											
· Activitats comercials	14	12	14	8					28	20	48
· Gestió de vendes i espais comercials					11	9	12	6	23	15	38
· Instal·lacions elèctriques i automàtiques	24		18						42		42
· Mecanització	26		26						52		52
· Sistemes microinformàtics i xarxes	31	2	28	2					59	4	63
TOTAL	95	14	86	10	11	9	12	6	204	39	243
VILAMANYÀ											
· Estètica		16		7		7	1	5	1	35	36
· Caracterització i maquillatge professional						5		5		10	10
· Assessoria d'imatge personal						3		5		8	8
TOTAL		16		7		15	1	15	1	53	54

Font: dades facilitades pels mateixos centres

C. GRAU MITJÀ I SUPERIOR	12-13		13-14		14-15		15-16		16-17		17-18	
	NOIS	NOIES	NOIS	NOIES	NOIS	NOIES	NOIS	NOIES	NOIS	NOIES	NOIS	NOIES
Instituts	1.407	1.193	1.460	1.296	1.565	1.368	1.583	1.337	1.592	1.240	1.765	1.356
Centres privats	372	358	448	330	427	318	425	299	466	297	471	350
TOTAL	3.330		3.534		3.678		3.644		3.595		3.942	

Font: dades facilitades pels mateixos centres

5.3 CAS-Curs específic per a l'accés als Cicles Formatius de Grau Superior

CENTRE	NOIS	NOIES	TOTAL
Ins Cavall Bernat	3	12	15
Ins Nicolau Copèrnic	20	9	29
Ins Santa Eulàlia	15	14	29
Ins Terrassa	9	12	21
TOTAL	47	47	94

Font: dades facilitades pels mateixos centres

6. FORMACIÓ PROFESSIONAL BÀSICA

CENTRE	ESTUDIS	1r		2n		TOTAL
		NOIS	NOIES	NOIS	NOIES	
Institut Terrassa	Imatge personal: perruqueria i estètica	8	13	1	12	34

Font: dades facilitades pel mateix centre

7. PROGRAMES DE FORMACIÓ I INSERCIÓ (PFI)

OFERTA MUNICIPAL, PÚBLICA I PRIVADA	ESPECIALITATS	ALUMNAT		TOTAL
		NOIS	NOIES	
Escola Municipal La Llar	Auxiliar d'arts gràfiques i serigrafia	9	7	16
Escola Municipal d'Art	Auxiliar de cuina i serveis de restauració*	10	5	15
	Auxiliar de fusteria i instal·lació de mobles*	15		15
Institut Santa Eulàlia	Auxiliar d'activitats d'oficina i serveis administratius	10	5	15
	Auxiliar de vendes, oficina i atenció al públic	5	11	16
Institut Terrassa	Auxiliar de confecció en tèxtil i pell	4	10	14
C.E.T. Segle XX (privat)	Auxiliar de reparació i manteniment de vehicles lleugers	14		14
Vilamanyà (privat)	Auxiliar en imatge personal: perruqueria i estètica	3	6	9
TOTAL		70	44	114

Font: dades facilitades pels mateixos centres

* Organitzats pel Departament d'Ensenyament de la Generalitat de Catalunya i el Servei d'Educació de l'Ajuntament de Terrassa

8. CENTRES DE FORMACIÓ DE PERSONES ADULTES

8.1 Matricula als centres de formació d'adults

ESPECIALITATS	ANNA MURIÀ	EGARA CA N'ANGLADA	SALVADOR ESPRIU	LA LLAR			RAMON LLULL	TOTAL
				HOMES	DONES	TOTAL		
Etapa instrumental	29	139	31	8	64	72	40	311
Llengua catalana	71	65	8	10	40	50	43	237
Llengua castellana		147	17	23	61	84	14	262
Graduat en educació secundària -GES-	88	56	37				85 (1)	266
CAM - Curs específic accés Cicles Formatius Grau Mitjà				61	66	127		127
Preparació per a les proves d'accés a Cicles Formatius de grau mitjà			16				16	32
Preparació per a les proves d'Accés a Cicles Formatius de grau superior	102		16				19	137
Preparació per a les proves d'Accés a la universitat per a majors de 25/45anys	78							78
Anglès	178	92	48	1	19	20	57	395
Francès		33						33
Informàtica: COMPETIC	101	51	20	21	68	89	58	319
TOTAL	647	583	193	124	318	442	332	2.197

Font: dades facilitades pels mateixos centres

1) Alumnes no presencials, ensenyament a distància

9. ESCOLES MUNICIPALS

9.1 Matrícula a l'Escola Municipal de Música – Conservatori de Terrassa

ENSENYAMENTS	NOIS	NOIES	TOTAL
Sensibilització musical	77	63	140
Ensenyament bàsic per a infants	202	282	484
Ensenyament bàsic per a joves i persones adultes	16	20	36
Ensenyament avançat	38	61	99
Conservatori de grau professional	82	124	206
Altres cursos	1	1	2
TOTAL	416	551	967

Font: dades facilitades pel mateix centre

9.2 Matrícula a l'Escola Municipal La Llar

ENSENYAMENTS NO REGLATS			
Estudis artístics i artesans*	HOMES	DONES	TOTAL
Conservació i encuadernació de llibres	2	4	6
Disseny llibres d'autor i cal·ligrafia		7	7
Joieria	4	14	18
Pastisseria creativa		19	19
Patchwork		36	36
Pintura de roba		6	6
Scrap i tècniques decoratives		9	9
Stencil i tècniques decoratives		15	15
Tapissos i macramé		17	17
Cuina	21	79	100
Tall i costura	1	39	40
TOTAL	28	245	273

Font: dades facilitades pel mateix centre

*Dades corresponents al 1r trimestre

En el següent quadre es comptabilitza el total d'alumnat matriculat a l'Escola Municipal La Llar:

ESCOLA MUNICIPAL LA LLAR		HOMES	DONES	TOTAL
Ensenyaments reglats	Formació de persones adultes	124	318	442
	Programes de Formació i Inserció (PFI)	9	7	16
Ensenyaments no reglats (artístics i artesans)		28	245	273
TOTAL		161	570	731

Font: dades facilitades pel mateix centre a 6 d'octubre de 2017

9.3 Matricula a l'Escola Municipal d'Art i Disseny

ENSENYAMENTS NO REGLATS			
Estudis artístics*	HOMES	DONES	TOTAL
Pintura i procreant	14	28	42
Dibuix i color	6	24	30
Escultura	4	10	14
Ceràmica	5	32	37
Fotografia	3	12	15
Ebenisteria i instruments musicals	14	6	20
ART X TU (Tallers d'Art per a infants i joves)	7	29	36
Sobre art	2	37	39
TOTAL	55	178	233
ENSENYAMENTS REGLATS			
Estudis de disseny	HOMES	DONES	TOTAL
Projecte final cicles formatius	3	4	7
Curs monogràfic de disseny	1	1	2
Curs de formació per a les proves d'accés a CFGS	9	16	25
TOTAL	13	21	34

Font: dades facilitades pel mateix centre a 6 d'octubre de 2017

*Dades corresponents al 1r trimestre

En el següent quadre es comptabilitza el total d'alumnat matriculat a l'Escola Municipal d'Art i Disseny:

ESCOLA MUNICIPAL D'ART I DISSENY		HOMES	DONES	TOTAL
Ensenyaments reglats	Cicles formatius	55	77	132
	Estudis disseny i curs formació proves accés CFGS	13	21	34
Ensenyaments no reglats (estudis artístics)		55	178	233
TOTAL		123	276	399

Font: dades facilitades pel mateix centre a 6 d'octubre de 2016

10. ESCOLA OFICIAL D'IDIOMES

ENSENYAMENTS	TOTAL
Alemany	312
Anglès	737
Francès	383
Italià	188
Àrab	42
TOTAL	1.662

Font: dades facilitades pel mateix centre

11. OFICINA MUNICIPAL D'ESCOLARITZACIÓ

Les Comissions de Garanties d'Admissió d'educació infantil, primària i secundària obligatòria són parts integrants de l'Oficina Municipal d'Escolarització.

Les dues comissions tenen un gran nombre de sol·licituds de nova escolarització, tant per part de famílies nouvingudes o traslladades des d'altres localitats de Catalunya i la resta de l'Estat, com per part de famílies terrassenques que han canviat de domicili a la ciutat.

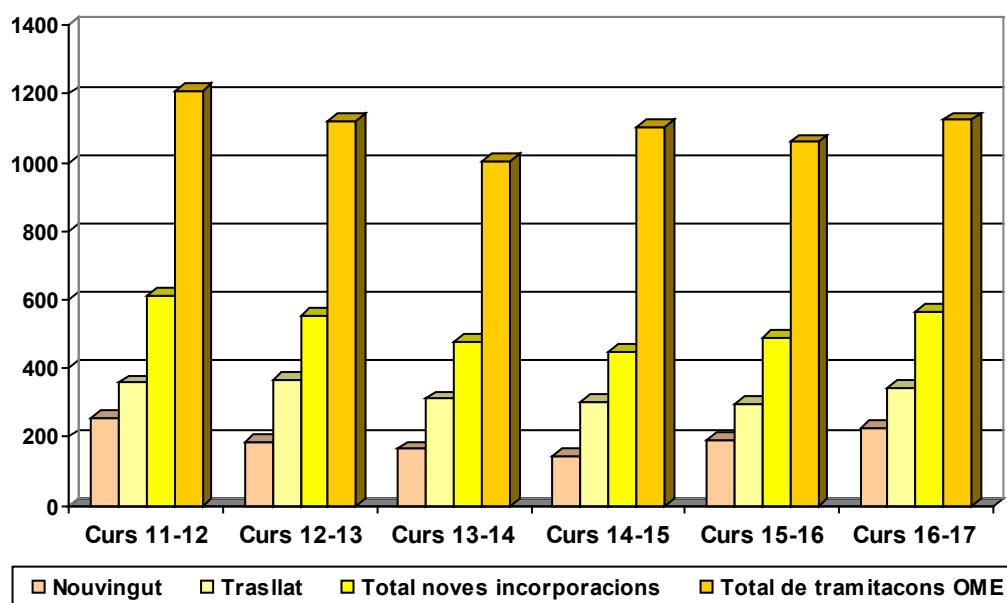
11.1 Comissió de Garanties d'Admissió d'educació infantil i primària

La Comissió s'ha convocat en 11 ocasions durant el curs 2016-17. S'han tramitat 1.123 sol·licituds de matriculació fora de termini i matricula viva. Aquestes dades es poden veure més detalladament a la següent taula:

ALUMNAT	PÚBLICA	CONCERTADA	TOTAL
Nouvingut estranger	189 (84%)	36 (16%)	225
Trasllat de població (dins l'Estat)	298 (87,1%)	44 (12,9%)	342
Retornats	89 (87,2%)	13 (12,8%)	102
Noves escolaritzacions (*)	41 (91,1%)	4 (8,9%)	45
Canvi de centres i revisions			409
SOL·LICITUDS TOTALS			1.123

(*) nens i nenes que no han estat escolaritzats a P3.

Comparativament amb el curs 2015-16, hi ha un augment de les sol·licituds, d'un 6,04% (64 sol·licituds més) Es veu bastant en l'alumnat estranger nouvingut que ha augmentat un 15% (tot i que aquests últims cursos anava disminuint). Pel que fa a l'alumnat provinent d'altres poblacions de Catalunya o de la resta de l'Estat també ha augmentat un 15%. L'alumnat retornat provinent de la resta de l'estat i de fora de l'estat escolaritzat anteriorment a la ciutat ha disminuït un 13%. L'alumnat que sol·licita canvi de centre dins el municipi ha disminuït un 4% (14 sol·licituds menys) i s'han pogut resoldre favorablement un 60%.



Per cursos, l'alumnat nou està molt repartit, destacant per nombrosos els cursos d'infantil.

NIVELL	INFANTIL			PRIMÀRIA						TOTAL
	P-3	P-4	P-5	1r	2n	3r	4t	5è	6è	
ALUMNAT NOU	73	72	49	49	64	39	51	54	39	490

Procedència de l'alumnat nouvingut

PROCEDÈNCIA	ALUMNAT ESTRANGER NOUINGUT
Amèrica	123 (55%)
Àfrica	66 (29%)
Àsia	15 (7%)
Europa	21 (9%)
TOTAL	225

Alumnat escolaritzat per motiu de trasllat des d'altres municipis de Catalunya i de la resta de l'Estat

TRASLLATS	ALUMNAT TRASLLADAT
Des d'altres municipis de Catalunya	245
De fora de Catalunya	97
TOTAL	342

11.2 Comissió de Garanties d'Admissió d'educació secundària obligatòria

La Comissió de Garanties d'Admissió d'educació secundària s'ha convocat en 8 ocasions durant el curs 2016-17. S'han tramitat 493 sol·licituds d'escolarització fora de termini i matrícula viva. Aquestes dades es poden veure més detalladament a la següent taula

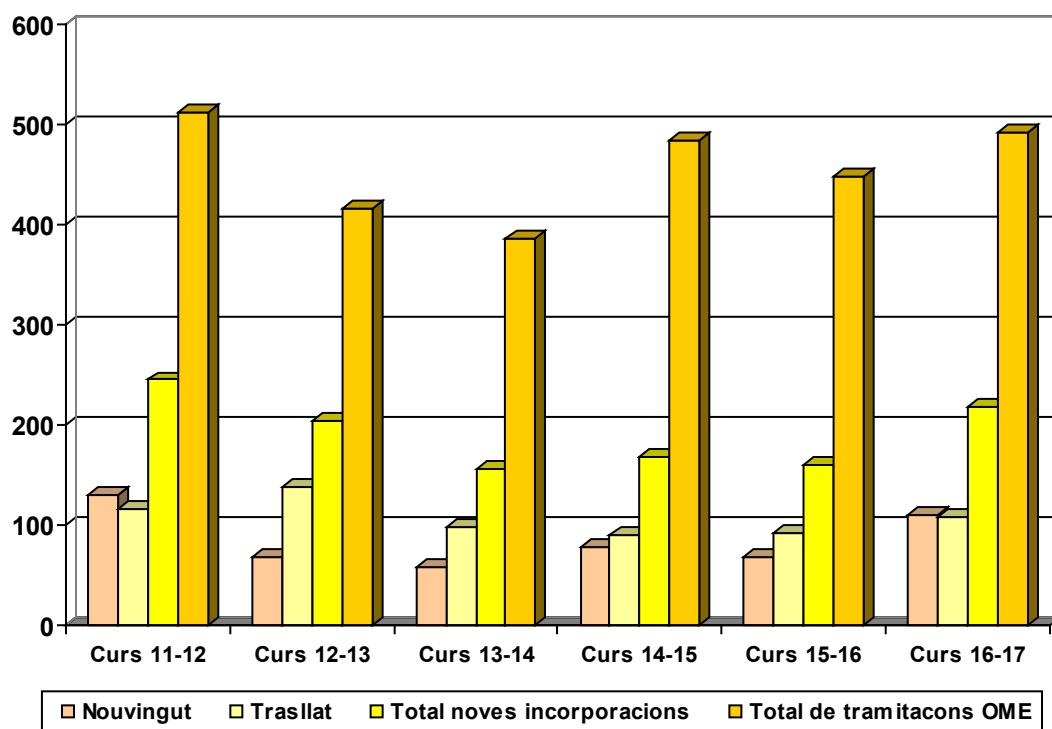
ALUMNAT	PÚBLICA	CONCERTADA	TOTAL
Nouvingut estranger	83 (75,4%)	27 (24,6%)	110
Trasllat de població (dins l'Estat)	95 (87,9%)	13 (12,1%)	108
Retornats	31 (68,8%)	14 (31,2%)	45
Canvi de centres i revisions			230
SOL·LICITUDS TOTALS			493

Comparativament amb el curs 2015-16, les sol·licituds han augmentat un 10% (45 sol·licituds més). L'alumnat estranger nouvingut ha augmentat un 35,9% i el que ha arribat provinent d'altres poblacions de Catalunya o de la resta de l'Estat ha augmentat un 16%. L'alumnat retornat provinent de la resta de l'estat i de fora de l'estat escolaritzat anteriorment a la ciutat ha disminuït un 15,4%. L'alumnat que sol·licita canvi de centre dins el municipi ha disminuït un 2,6% (6 sol·licituds menys) i s'han pogut resoldre favorablement un 77,3%.

A la següent taula podem veure per cursos, l'alumnat nou com està repartit.

NIVELL	SECUNDÀRIA				TOTAL
	1r	2n	3r	4t	
ALUMNAT	67	63	41	47	218

En aquest gràfic veiem la “matricula viva” dels sis últims cursos



Procedència de l'alumnat nouvingut:

PROCEDÈNCIA	ALUMNAT ESTRANGER NOUINGUT
Amèrica	75 (68%)
Àfrica	21 (19%)
Àsia	11 (10%)
Europa	3 (3%)
TOTAL	110

Alumnat escolaritzat per motiu de trasllat des d'altres municipis de Catalunya i de la resta de l'Estat:

TRASLLATS	ALUMNAT TRASLLADAT
Des d'altres municipis de Catalunya	70
De fora de Catalunya	38
TOTAL	108

11.3 Comissió de Planificació i Mapa Escolar

Distribució de la preinscripció per centres a les 4 àrees de proximitat:

11.3.1 Infantil

ZONA 1	CURS 2017-2018			CURS 2016-2017
	OFERTA DE PLACES	DEMANDA	DIFERÈNCIA	DEMANDA
Escola Bisbat d'Ègara	75	78	-3	76
Escola El Vallès	25	34	-9	21
Escola França	50	34	16	53
Escola Isaac Peral	25	23	2	27
Escola Marià Galí	25	24	1	12
Escola Ponent	50	71	-21	62
Escola Roc Alabern	50	52	-2	32
El Cim	50	50	0	50
Escola Pia	100	80	20	78
Maria Auxiliadora	50	39	11	31
Petit Estel	75	78	-3	76
Sant Domènec Sàvio	25	37	-12	24
Tecnos	50	50	0	55
Vedruna	50	50	0	45
TOTAL ZONA 1	700	700	0	642

ZONA 2	CURS 2017-2018			CURS 2016-2017
	OFERTA DE PLACES	DEMANDA	DIFERÈNCIA	DEMANDA
Escola Abat Marçet	52	35	17	40
Escola El Vapor	52	45	7	56
Escola Enxaneta	78	81	-3	68
Escola Font de l'Alba	52	21	31	18
Escola La Roda	52	69	-17	63
Escola Lanaspas Giralt	26	27	-1	29
Escola Pere Viver	52	32	20	30
Escola Serra de l'Obac	52	50	2	54
Airina	54	34	20	33
Cultura Pràctica	54	15	39	20
Delta	27	22	5	30
L'Avet	27	19	8	15
Mare de Déu del Carme	81	81	0	85
Martí	27	21	6	26
Santa Teresa de Jesús	27	23	4	21
TOTAL ZONA 2	713	575	138	588

ZONA 3	CURS 2017-2018			CURS 2016-2017
	OFERTA DE PLACES	DEMANDA	DIFERÈNCIA	DEMANDA
Escola Agustí Bartra	50	40	10	53
Escola Antoni Ubach	50	40	10	42
Escola Joan Marquès Casals	50	31	19	25
Escola Joan XXIII	50	47	3	39
Escola La Nova Electra	75	61	14	42
Escola Les Arenes	50	46	4	32
Escola Montserrat	25	27	-2	16
Escola Roser Capdevila	50	64	-14	47
Escola Salvador Vinyals	25	26	-1	20
Escola Sant Llorenç	50	42	8	31
Goya	25	37	-12	28
Joaquima de Vedruna	50	46	4	45
Liceo Egara	75	75	0	74
Lumen	25	23	2	17
Ramon Pont	25	29	-4	20
Sant Josep de Calassanç	25	25	0	27
TOTAL ZONA 3	700	659	41	558

ZONA 4	CURS 2017-2018			CURS 2016-2017
	OFERTA DE PLACES	DEMANDA	DIFERÈNCIA	DEMANDA
Escola Francesc Aldea	26	15	11	22
Escola Josep Ventalló	26	20	6	19
Escola President Salvans	50	23	27	34
Escola Pau Vila	52	42	10	26
Escola Ramón y Cajal	52	57	-5	61
Escola Sala i Badrinas	52	56	-4	47
Andersen	27	27	0	27
Sagrat Cor de Jesús	81	81	0	83
TOTAL ZONA 4	366	321	45	319

Dades preinscripció a 21 d'abril de 2017.

11.3.2 Secundària

ZONA 1	CURS 2017-2018			CURS 2016-2017
	OFERTA DE PLACES	DEMANDA	DIFERÈNCIA	DEMANDA
El Cim	7	10	-3	12
Escola Pia	42	54	-12	49
Petit Estel	5	11	-6	10
Sant Domènec Sàvio	64	62	2	63
Tecnos	9	9	0	12
Vedruna	36	34	2	9
Institut Les Aimerigues	112	108	4	91
Institut Nicolau Copèrnic	90	42	48	25
Institut Terrassa	120	158	-38	146
TOTAL ZONA 1	485	488	-3	417

ZONA 2	CURS 2017-2018			CURS 2016-2017
	OFERTA DE PLACES	DEMANDA	DIFERÈNCIA	DEMANDA
Cultura Pràctica	7	3	4	8
Mare de Déu del Carme	40	29	11	31
Martí	32	20	12	23
Institut Can Roca	120	209	-89	127
Institut Montserrat Roig	150	152	-2	148
Institut Torre del Palau	150	142	8	151
TOTAL ZONA 2	499	555	-56	488

ZONA 3	CURS 2017-2018			CURS 2016-2017
	OFERTA DE PLACES	DEMANDA	DIFERÈNCIA	DEMANDA
Goya	35	45	-10	37
Joaquima de Vedruna	9	38	-29	14
Liceo Egara	9	31	-22	14
Ramon Pont	5	11	-6	16
Institut Cavall Bernat	90	125	-35	71
Institut I. Blanxart	150	73	77	75
Institut Mont Perdut	120	175	-55	110
TOTAL ZONA 3	418	498	-80	337

ZONA 4	CURS 2017-2018			CURS 2016-2017
	OFERTA DE PLACES	DEMANDA	DIFERÈNCIA	DEMANDA
Andersen	5	5	0	3
Cingle	60	63	-3	61
Sagrat Cor de Jesús	7	14	-7	24
Institut Can Jofresa	120	157	-37	138
Institut Ègara	90	93	-3	78
Institut Santa Eulàlia	60	11	49	11
TOTAL ZONA 4	342	343	-1	315

Dades preinscripció a 21 d'abril de 2017.

11.4 Comissió de Seguiment del Servei de Menjadors Escolars de les escoles públiques

El servei de menjador unificat a totes les escoles públiques i gestionat per l'empresa SERHS, garanteix els següents objectius:

- Unificar la prestació, gestió i condicions econòmiques.
- Ser un servei solidari entre diferents centres educatius, en el qual es col·labora en sostenibilitat de tots i cada un dels menjadors escolars, de forma que aquells centres que tenen un nombre considerable d'usuaris del servei contribueixen en el manteniment dels que en tenen pocs.
- Un servei de qualitat, tant en el sistema d'elaboració de menjars, com en el conjunt d'atenció que es presta a l'alumnat que en fa ús.

En el si del Consell Escolar Municipal, la comissió de Seguiment del Servei de Menjadors Escolars, està integrada pels diferents sectors: Ajuntament de Terrassa (Educació i Serveis Socials), empresa concessionària, pares i mares d'alumnat usuari del servei i centres educatius. Aquesta comissió és l'encarregada de vetllar pel bon funcionament d'aquest servei.

Enguany s'ha fet un seguiment més intensiu donat el canvi d'empresa concessionària del Servei de Menjador escolar del municipi, afavorint el traspàs en les millors condicions.

Actuacions de la comissió durant el curs 2016-2017	La comissió s'ha reunit en convocatòria ordinària en 3 ocasions: 10/10/2016, 06/03/2017 i 12/06/2017.
Responsabilitats de l'OME respecte a la comissió	<ul style="list-style-type: none">• La responsable de l'OME és la secretària de la comissió.• Convoca les reunions ordinàries o extraordinàries i elabora les actes.• Gestiona el correu de la comissió, on es recullen els suggeriments i queixes de les escoles i dels representants de l'AMPA.• Coordina i en fa el seguiment de les actuacions acordades a la comissió.
Actuacions principals de la comissió pel curs 2017-18	<ul style="list-style-type: none">• Vetllar per l'acompliment de totes les clàusules administratives i tècniques del contracte, que s'han de complir per les parts signants.• Assessorar, si s'escau, en l'elaboració del pla de funcionament del menjador escolar de cada centre i en les actuacions d'aquest pla general.• Fer el seguiment de la revisió dels menús mensuals i de les propostes de millora que es realitzen des del Servei de Salut de l'Ajuntament i vetllar pel seu compliment.• Seguiment de la resolució de les incidències que poden sorgir a nivell de centres educatius en relació a l'elaboració de menús i altres. Aquest curs s'han proposat millores en la gestió de cobrament dels rebuts a les famílies, en la varietat dels productes i la qualitat en l'elaboració dels arrebossats.• Convocar les reunions extraordinàries i recollir les propostes de millora dels Plecs de clàusules administratives i tècniques dels diferents sectors de la comissió.

11.5 Comissió local d'Atenció a l'Absentisme Escolar de Terrassa

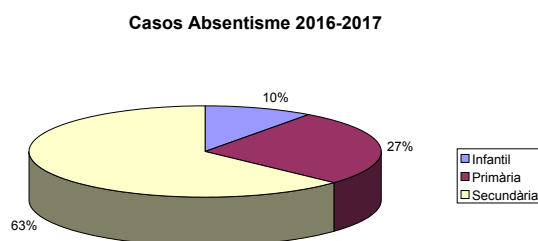
La comissió està formada per representants del Servei d'Educació, OME, Serveis Socials, Policia Municipal, EAP, EAIA, directors/es dels centres educatius de la ciutat i Inspecció del Departament d'Ensenyament.

L'objectiu principal de la comissió és participar en la vigilància del compliment de l'escolarització obligatòria.

En la majoria dels casos, l'absentisme és indicador d'una problemàtica social subjacent, no sempre manifesta, però necessitada d'intervenció. Per atendre aquestes situacions i coordinar els esforços dels professionals del camp social i educatiu implicats i així poder intervenir sobre les causes que provoquen aquesta problemàtica, la comissió té un protocol establert el qual segueixen també tots els centres educatius de la ciutat.

En aquest protocol s'especifiquen tant els objectius generals en l'atenció a l'absentisme escolar com els objectius de treball específics de cada entitat que forma part de la comissió.

INFANTIL			PRIMÀRIA			SECUNDÀRIA		
CURS	NENS	NENES	CURS	NENS	NENES	CURS	NOIS	NOIES
P3	1	10	1r	6	5	1r	16	14
P4	2	2	2n	11	4	2n	21	21
P5	4	3	3r	3	2	3r	28	24
			4t	2	7	4t	10	8
			5è	4	3			
			6è	10	4			
	7	15		36	25		75	67
TOTAL	22		TOTAL	61		TOTAL	142	
							No escolaritzat: 1 (noi)	



Actuacions de la Comissió durant el curs 2016-2017	La comissió d'absentisme s'ha reunit en 4 ocasions: 19 d'octubre de 2016; 02 de febrer de 2017; 16 de març de 2017; 15 de juny de 2017
Derivacions de casos d'absentisme a l'OME	<p>- Durant el curs 2016-2017 es van derivar a l'OME 225 casos d'absentisme (118 nois i 107 noies), provinents de 44 centres educatius: 30 centres públics, 14 centres concertats i 2 centres d'educació especial.</p> <p>- Hi ha hagut 22 derivacions d'educació infantil, 61 de primària i 142 de secundària.</p> <p>- Al setembre de 2017, dels 225 casos derivats, es poden considerar tancats el 46,22% (104 casos).</p> <p>Dels 104 casos tancats:</p> <ul style="list-style-type: none"> • 13,46% reincorporats amb normalitat al centre educatiu o han millorat la seva assistència. • 4,80% han estat tancats per baixa en el centre de derivació. • 7,69% per motius de trasllat de la ciutat. • 33,65% per haver fet els 16 anys. • 34,59% d'alumnes d'infantil, amb seguiment de Fiscalia de Menors/EAIA i per domicili fora de Terrassa.
Derivacions de la Comissió a la Fiscalia de Menors	<p>Les actuacions amb la Fiscalia de menors han estat les següents:</p> <ul style="list-style-type: none"> · S'ha continuat enviant informes bimensuals a Fiscalia de Menors indicant les incidències d'absentisme de l'alumnat que està en seguiment per part de la Fiscalia. · Es va realitzar una entrevista amb la Fiscal i es va prendre l'acord d'agilitzar els processos i incrementar les comunicacions utilitzant altres mitjans, com són correus electrònics o trucades telefòniques. · La reunió anual amb Fiscalia es va dur a terme el 12 de maig de 2017, per tal de fer un seguiment conjunt dels casos oberts i de les noves derivacions realitzades. <p>Durant el curs 2016-2017 s'han derivat 2 nous casos.</p> <ul style="list-style-type: none"> · Actualment hi ha 16 alumnes en seguiment.

Responsabilitats de l'OME respecte a la Comissió	<ul style="list-style-type: none"> · Convocar la comissió per al tractament de l'absentisme escolar. · Recollir i registrar les dades de l'alumnat absentista derivades dels centres. · Valorar i fer el seguiment de cada una de les derivacions presentades i enviar la fitxa a Serveis Socials. · Determinar les actuacions a realitzar davant de cada situació conflictiva. · Establir el circuit que permeti coordinar i fer el seguiment del treball acordat. · Fer les comunicacions i derivacions pertinents en el cas d'alumnes reincidents i situacions de risc social. · Enviar les cartes reconvenint a les famílies.
Prioritats de la Comissió pel curs 2017-2018	<ul style="list-style-type: none"> · Millorar la gestió administrativa envers els protocols d'absentisme, tant en la seva tramitació/comunicació per part dels centres com en la derivació als diferents serveis que participen en la seva resolució. · Mantenir la reunió informativa amb les direccions dels centres públics i concertats (tant de primària com de secundària) per tal de revisar el protocol i els possibles casos de derivació d'absentisme, sensibilitzant en la importància de la detecció precoç de l'absentisme, especialment en aquells centres on hi hagi un canvi en l'equip directiu. · Mantenir una reunió anual amb la Fiscalia de menors per tal de reforçar el seguiment dels casos oberts i valorar les possibles noves derivacions. També es prioritzarà una reunió conjunta entre Fiscalia, EAIA i l'OME per facilitar el treball en xarxa d'aquests tres serveis. · Actualitzar el protocol de la subcomissió d'absentisme d'alumnat de cultura gitana per establir les actuacions a realitzar i establir els centres docents que han de formar part. · Actualitzar el protocol d'absentisme en base al protocol que s'està elaborant en la taula tècnica de la infància i adolescència. · Agilitzar el procés de notificació de les derivacions d'absentisme a través de la seu electrònica de l'Ajuntament de Terrassa i treballar en una millora en la seva gestió administrativa. L'objectiu d'aquesta millora es fonamenta en què tots els agents socials que intervenen, facin servir la mateixa eina de gestió (el programa AVANTE de Serveis Socials) per tenir totes les dades i documentació referent a cada cas, en un mateix espai. · Mantenir i consolidar les reunions mensuals amb la unitat de Relacions amb la Comunitat, de Mossos d'Esquadra, per establir conjuntament, eines d'intervenció en alumnat en risc (ja sigui per motius conductuals, assetjament escolar...).

Taula on es poden comparar les derivacions d'absentisme amb cursos anteriors:

CURSOS	12-13	13-14	14-15	15-16	16-17
Derivacions d'absentisme	137	194	151	180	225
Total alumnes matriculats	30.756	30.861	31.453	31.207	31.661
Centres que han derivat casos	40	46	32	41	46

Observant aquests quadres i comparant els resultats d'aquest curs amb el curs anterior podem destacar:

- Augment de 45 derivacions d'absentisme respecte el curs anterior, posant de manifest l'èxit de la sessió informativa realitzada amb les direccions dels centres públics. Durant aquest curs acadèmic, s'han rebut protocols de centres docents que no ho havien notificat mai i d'altres centres que ho adrecen perquè es pugui fer seguiment per part de Serveis Socials.

- Els centres s'han de conscienciar que les derivacions d'absentisme són l'eina que necessita l'OME per treballar en la millora de la problemàtica de l'absentisme a la ciutat.
- Les derivacions d'infantil, primària i secundària respecte el curs anterior s'han incrementat considerablement i de les 180 derivacions gestionades el curs passat, enguany han arribat fins a 225. De les 18 d'infantil del curs passat, han passat a 22; de primària han passat de 49 a 61 i de secundària de 113 a 142 derivacions. Aquest augment de les derivacions correspon tant als centres públics com concertats. Aquest curs s'han rebut protocols de 30 centres públics respecte als 28 del curs passat i 14 de centres concertats respecte als 11 del curs passat. També s'han mantingut derivacions d'escoles d'educació especial, en aquest cas dos derivacions de dos centres educatius.
- Es constata, per part dels centres, que en molts casos millora l'assistència a classe un cop la policia es persona als domicilis de l'alumnat absentista.
- Continua havent moltes derivacions dels darrers cursos de secundària donada la dificultat del canvi d'hàbits per part de les famílies i l'alumnat.

L'augment de derivacions ve donada pel treball realitzat amb els centres educatius sobre l'absentisme. El treball conjunt i en xarxa dels diferents agents implicats té com a objectiu millorar la reducció de l'absentisme escolar al municipi.

11.5.1 Subcomissió de l'absentisme de l'alumnat de cultura gitana.

La comissió d'absentisme escolar, durant el curs 2013-2014, va decidir fer un protocol específic que modifiqués alguns passos establerts i que, en col·laboració amb els Serveis Socials de l'Ajuntament de Terrassa i la promotora escolar del Departament d'Ensenyament, pogués fer un seguiment més acurat per tal d'aconseguir més èxit en l'escolarització d'aquest alumnat.

Serveis Socials duu a terme un treball directe amb les famílies de cultura gitana comptant amb la col·laboració de la mediadora cultural, que també realitza tasques de reforç a l'escolarització i d'intervenció familiar dels infants i joves de cultura gitana i de les seves famílies.

Els centres que formen part d'aquesta subcomissió d'absentisme són: les escoles Font de l'Alba, Sant Llorenç, Les Arenes, Salvador Vinyals, Joan XXIII i els instituts Mont Perdut i Cavall Bernat. També formen part d'aquesta subcomissió representants de l'OME i de Serveis Socials.

El calendari de les reunions celebrades durant el curs 2016-2017 de la subcomissió de la Comissió d'Atenció a l'Absentisme Escolar de Cultura Gitana va ser el següent: 14 d'octubre de 2016 i el 2 de desembre de 2016.

Durant el curs acadèmic, 2016-2017, la subcomissió va treballar de manera preventiva amb 10 famílies de cultura gitana, en la majoria dels casos germans repartits entre primària i secundària. Aquestes famílies són triades entre els centres que formen part de la subcomissió, perquè la mediadora de cultura gitana, la Sra. Maria Soledad Platas, realitzi un treball preventiu amb les famílies i regularitzi l'assistència a les escoles.

12. SUPORT A L'ESCOLARITZACIÓ CURS 2016-2017

La mediació és un servei municipal que vetlla per facilitar l'adaptació i la integració de l'alumnat i les famílies nouvingudes als centres educatius públics i concertats de la ciutat, treballant en xarxa i col·laborant en diversos àmbits socials .

L'Oficina Municipal d'Escolarització compta amb **dos mediadors**, un amb horari complet i un segon amb horari parcial, que comparteixen els centres, amb l'objectiu d'oferir el millor servei i respondre amb eficàcia a les demandes sol·licitades.

Per tal d'optimitzar aquest recurs, s'ha prioritzat els centres d'alta i màxima complexitat. En aquests el mediador i un professional del centre com a referent, coordinen les actuacions, calendari i traspàs d'informació de les diferents intervencions, definint uns plans de treball que sistematitzen les actuacions i afavoreixen la millora dels resultats educatius de l'alumnat. A la resta de centres les actuacions es realitzen en funció de les necessitats i sota demanda.

Els objectius generals que s'han marcat són:

- Facilitar la comunicació entre el centre i la família (dificultats lingüístiques o codis culturals diferents) així com l'acostament i la integració de les famílies nouvingudes en la realitat escolar dels seus fills i filles.
- Facilitar la cohesió social entre les famílies autòctones i les famílies nouvingudes.
- Fomentar la participació de les famílies en les activitats escolars.
- Vetllar per millorar el rendiment escolar.
- Treballar amb l'alumnat de secundària principalment en temes sensibles derivats de la diversitat cultural, religiosa i ètnica.

12.1 Intervencions per centres

• Centres públics d'educació infantil, primària i educació especial

CENTRE	Intervencions	CENTRE	Intervencions
Abat Marçet	1	Ponent	5
Agustí Bartra	45	President Salvans	51
Antoni Ubach	435	Ramón y Cajal	18
Font de l'Alba	310	Roc Alabern	156
Isaac Peral	10	Roser Capdevila	70
Joan Marquès Casals	110	Sala i Badrinas	23
Joan XXIII	92	Salvador Vinyals	120
Lanaspa	1	Sant Llorenç	42
La Roda	45	Escola FATIMA	8
La Nova Electra	88	Escola El Pi	3
Marià Galí	65		
Montserrat	491		
Pau Vila	12		
TOTAL		2.201	

• Centres públics de Secundària

CENTRE	Intervencions	CENTRE	Intervencions
Can Jofresa	181	Mont Perdut	443
Can Roca	31	Nicolau Copèrnic	127
Cavall Bernat	187	Santa Eulàlia	69
Investigador Blanxart	72		
Les Aimerigues	179		
TOTAL		1.289	

• Centres concertats de primària, secundària i educació especial

CENTRE	Intervencions
L'Heura	5
Ramon Pont	3
TOTAL	8

• EAP, altres institucions i entitats

CENTRE	Intervencions
EAP	30
Ciutadania i Drets Civils	5
Cooperativa "CoopHalal"	2
Dones Amunt	2
A. cultura Musulmana	4
CAP Est	2
Mossos d'Esquadra	4
Biblioteca d2	3
Entitat Veu Pròpia	2
OME	6
TOTAL	60

• Resum d'intervencions

CENTRE	Curs 2016-17
Centres Públics Infantil i Primària	2.201
Centres Públics de Secundària	1.289
Centres Concertats	8
EAP, altres institucions i entitats	60
TOTAL	3.558

12.2 Tutoria d'acompanyament en les transicions adolescents "Ser Jove Després de l'ESO"

El projecte de Tutories d'Acompanyament al llarg del curs 2016-17 ha continuat treballant per les transicions adolescents als sis centres d'educació secundària en els quals està implantat. Segueix amb l'objectiu de facilitar els processos de transició a la vida activa de la gent jove just quan acaba l'escolarització obligatòria.

Aquest procés es treballa al voltant d'un marc d'actuacions d'acompanyament transversal i integrat que desenvolupen diferents grups de treball formats per professionals dels quatre serveis que integren el projecte: Educació, Foment, Serveis Socials, Joventut i els propis centres d'educació secundària.

		Santa Eulàlia	Invest. Blanxart	Nicolau Copèrnic	Ègara	Cavall Bernat	Can Jofresa	TOTAL
FASE I: Activitats curs 2016-2017 (amb la promoció 2016-17)								
Dins l'aula		4	3	5	6	6	8	32
Fora l'aula		1	1	1	1	1	1	6
TOTAL		5	4	6	7	7	9	38
FASE II: Seguiments curs 2016-2017 (promoció 2015-16)								
Joves en seguiment (dades al final del seguiment)	NOIES	18	35	18	34	33	60	198
	NOIS	24	31	30	40	51	59	235
	TOTAL	42	66	48	74	84	119	433
COORDINACIÓ curs 2016-2017								
Membres del grup de treball	Joventut	1	1	1	1	1	1	2
	Serveis Socials	1	2	2	1	1	1	7
	Foment	1	1	1	1	1	1	1
	Servei d'Educació	2	2	2	2	2	2	2
	Professionals de l'institut	5	7	5	4	6	6	33
	TOTAL	10	13	11	9	11	11	65 (*)
Reunions grup de treball		3	3	3	3	3	3	18

(*) El total d'aquesta columna no es correspon amb la suma, ja que una mateixa persona pot ser membre en més d'un centre

12.3 La maleta de les famílies

La Maleta de les Famílies és un projecte de la Diputació de Barcelona en el que col·labora el Servei d'Educació de l'Ajuntament de Terrassa i participen 4 instituts públics: Terrassa, Torre del Palau, Can Roca i Mont Perdut.

Es tracta d'un projecte d'orientació educativa adreçat a les famílies d'alumnes d'educació secundària en el procés d'acompanyament als seus fills en la tria d'itinerari educatiu i professional que comporta la transició als estudis *postobligatoris*. Aquest projecte s'emmarca en l'estratègia d'orientació per afavorir la reducció de l'Abandonament Escolar Prematur (AEP) i facilitar les transicions educatives a través de l'orientació. El projecte es va iniciar el 2014 dins del Pla Pilot d'Orientació 2014-2015 i enguany es continua col·laborant en la seva tercera convocatòria.

Des del curs 2015-2016, es va afegir i/o complementar a la seva estructura, una xerrada informativa titulada **Orienta't en Família** i a la que es va afegir l'institut Les Aimerigues. L'objectiu de la xerrada era i és, donar eines d'orientació a les famílies de l'alumnat per facilitar aquest acompanyament d'itinerari educatiu i professional.

El curs 2016-2017, el Consell de la Formació Professional, ha volgut anar més enllà i ha inclòs aquesta xerrada d'**Orienta't en Família** dins de la **GUIA D'ACTIVITATS per a mares i pares**, que organitza el Servei de Promoció i Innovació Educativa del Servei d'Educació de l'Ajuntament.

Hi ha 7 municipis que participen en el projecte i s'ha donat l'opció de realitzar la xerrada Orienta't en Família a altres municipis que no participen en el projecte, sent en total de 14.

Dins de la programació de xerrades adreçades a mares i pares, es van oferir dos xerrades d'orientació a la Biblioteca Central de Terrassa (22/02/17) i a la Biblioteca del districte 4 (28/02/17) per facilitar a les famílies pautes senzilles a tenir en compte durant el procés d'orientació vocacional dels seus fills i filles. Les xerrades van ser realitzades per l'empresa ITINERE Serveis Educatius amb el recolzament del Consell de l'FP de Terrassa. També s'han realitzat als 4 instituts que formen part del projecte de La Maleta de les Famílies i, a més a més, també s'han realitzat als instituts de Les Aimerigues i Cavall Bernat.

INSTITUTS	Xerrada: Orienta't en família		Taller	
	DATA	ASSISTENTS	DATA	ASSISTENTS
Can Roca	23/01/2017	22	Anul·lada	0
Terrassa	30/01/2017	62	20/02/2017	14
Torre del Palau	23/03/2017	37	06/04/2017	8
Mont Perdut	07/02/2017	25	22/03/2017	8
Les Aimerigues	22/02/2017	10		
Cavall Bernat	30/03/2017	4		
BIBLIOTEQUES	DATA	ASSISTENTS		
Biblioteca Central	21/02/2017	14		
Biblioteca d4	28/02/2017	15		

Es van programar tutories personalitzades als 4 instituts entre les famílies que van participar en els tallers i els resultats són:

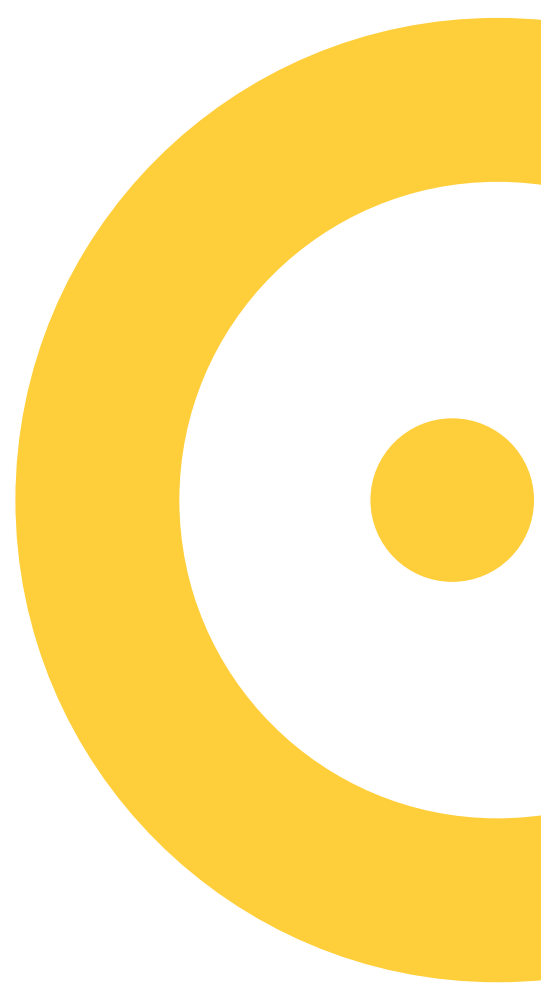
INSTITUTS	DATA	ASSISTENTS
Can Roca	Anul·lada	0
Terrassa	13, 14, 15, 16, 20 i 21 de març	13
Torre del Palau	28/04, 04/05 i 11/05	8
Mont Perdut	18, 24 i 25 d'abril	6

SUPORT ALS CENTRES I LES FAMÍLIES

Guia d'Activitats i Serveis Educatius

Guia d'Activitats per a mares i pares

Pla Educatiu d'Entorn



13. GUIA D'ACTIVITATS I SERVEIS EDUCATIUS

13.1 Xarxa d'Entitats TerrassaEduca

La Xarxa d'Entitats TerrassaEduca és un òrgan de coordinació de les activitats educatives que ofereixen diferents entitats ciutadanes, organismes i empreses als centres escolars, les quals configuren la Guia d'Activitats i Serveis Educatius.

L'Ajuntament de Terrassa crea aquesta Xarxa amb la voluntat de coordinar les entitats ciutadanes que ofereixen aquestes activitats per tal d'optimitzar la ciutat com a agent educatiu i ampliar les possibilitats que els infants i joves tenen d'aprendre d'aquesta.

Les actuacions d'aquesta Xarxa seran coherents amb els principis de la Carta de Ciutats Educadores, signada per l'Ajuntament de Terrassa l'any 1990, i aniran encaminades a assolir les línies que es desprenen del Projecte Educatiu de Terrassa -TPEC-, el qual ja proposava la creació d'aquest òrgan.

Acte de Constitució	11 de novembre de 2006 a FUPAR
Nombre d'entitats i serveis municipals adherits	99

• Accions de treball

Al llarg del curs es convoquen dos plenaris. El de novembre on diferents entitats, membres de la xarxa (Servei d'Emprenedoria i Economia Social, Servei de Ciutadania i Qualitat Democràtica, Associació de músics de jazz de Terrassa-Mujazzt i Unió Atlètica), van donar a conèixer les seves activitats pedagògiques i les propostes de futur.

En el plenari de juny es van donar a conèixer experiències que s'estan realitzant en el territori d'Aprenentatge i Servei-ApS, per posar en valor la millora qualitativa que aquesta metodologia educativa genera, a més dels molts efectes beneficiosos tant per als infants i joves que ofereixen el servei com per les escoles.

Experiències que es van presentar:

Institut Santa Eulàlia	Crear vincles. Acompanyar gent de la tercera edat de la Fundació Sant Llàtzer, fent una estona de companyia segons les necessitats de voluntariat d'aquesta entitat.
Escola Cingle	Anella Verda. Es realitzen diferents activitats que comencen amb la detecció de problemes mediambientals de la zona de "Can Viver" de Torrebonica, i la posterior elaboració d'un informe.
Escola Pia	La caixa de la vida. Construir una caixa de vida a partir d'objectes, fotografies i elements que formin part de la memòria i els records de vida dels avis i les àvies
FATIMA	Fem la compra. L'alumnat anirà a fer la compra setmanal per a una família monoparental del barri, formada per una veïna amb mobilitat reduïda i amb dificultats de desplaçament.

Blog de l'ApS a Terrassa: blogs.terrassa.cat/aprenentatgeservei

• Creació d'una taula permanent a la ciutat

Amb l'objectiu de promoure, donar suport i fer el seguiment de l'ApS a la ciutat. Actualment en formen part l'Ajuntament, el Departament d'Ensenyament de la Generalitat de Catalunya - CRP i Universitat.

13.2 Guia d'Activitats i Serveis Educatius

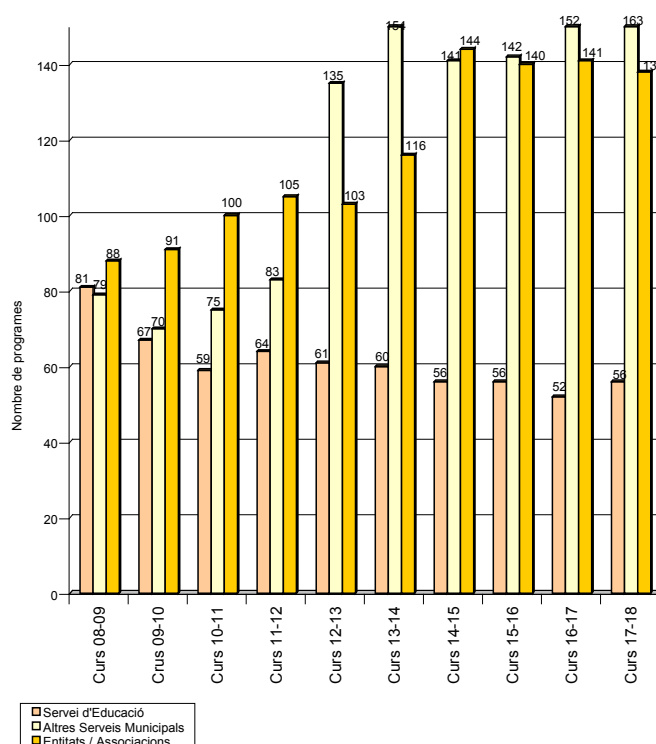
Vol ser un instrument d'equitat, cohesió social i de coresponsabilitat amb el teixit associatiu de la ciutat que, any rere any, renova el compromís cívic, social i educatiu. La Guia també ofereix suport a les activitats escolars i contribueix a l'èxit escolar, generant oportunitats per la igualtat de tots els nens i les nenes.

La Guia es va presentar el 6 de setembre a la Masia Freixa.

S'ofereixen un total de 358 activitats sobre:	Qui ofereix les activitats?
<ul style="list-style-type: none"> • Coneixement de la ciutat • Respecte al medi natural • Camí escolar i mobilitat • Reforç de l'autonomia personal • Promoció de la lectura • Desenvolupament artístic • Ciència i Tecnologia • Llengües estrangeres 	<ul style="list-style-type: none"> • 34 Entitats • 24 Empreses • 24 Serveis municipals • 12 Serveis públics • 5 Consorcis / Consells

• Quadre i gràfic comparatiu dels programes de la Guia. Cursos 08-09 fins 17-18.

	Servei d'Educació		Serveis municipals		Entitats i associacions		TOTAL
	nombre	%	nombre	%	nombre	%	
08-09	81	32,5%	79	32%	88	35,5%	248
09-10	67	29%	70	31%	91	40%	228
10-11	59	25,2%	75	32,1%	100	42,7%	234
11-12	64	25,4%	83	32,9%	105	41,7%	252
12-13	61	20,4%	135	45,1%	103	34,5%	299
13-14	60	18,2%	154	46,7%	116	35,1%	330
14-15	56	17%	141	41%	144	42%	341
15-16	56	17%	142	42%	140	41%	338
16-17	52	15%	152	44%	141	41%	345
17-18	56	16%	163	45%	138	39%	358



• **Serveis Municipals adherits a la xarxa**

Arxiu Històric Comarcal de Terrassa Biblioteques Públiques de Terrassa Centre d'Arts Escèniques de Terrassa Escola Mpal. d'Educ. Especial El Pi Escola Municipal de Música Escola Municipal La Llar Museu de Terrassa Policia Municipal	Servei de Capacitats Diverses i Accessibilitat Servei de Ciutadania i Qualitat Democràtica Servei de Comunicació i Premsa Servei de Consum Servei de Cultura Servei Emprenedoria i Economia Social Servei d'Esports	Servei de Joventut i Lleure Infantil Servei de Medi Ambient i Sostenibilitat Servei de Mobilitat Servei de Polítiques de Gènere Servei de la Gent Gran Servei de Salut Servei Solidaritat i Cooperació Internacional Servei de Tecnologia i Sistemes d'Informació Servei d'Universitat
--	---	--

• **Entitats i Empreses adherides a la Xarxa.**

Acció Gent Gran Actiu Humà Agrupació Astronòmica Aigües de Terrassa Amics de la Música de Terrassa Amics de les Arts i Joventuts Musicals Arxiu Tobella Associació ALBA Associació Alcohòlics Anònims Associació Cultural 21 de novembre Associació de Concessionaris del Mercat de la Independència Associació d'Entitats per a la Inclusió Social -ALEI- Associació de Mestres Alexandre Galí Associació de Persones Sordes de Terrassa - APESOTE Associació El llibre de la Vida Associació Terrassa Centre Associació Vallès Amics de la Neurologia Banc de Sang i Teixits-Terrassa BITER - Bicicleta Terrassa Club Casa de la Música Casa del Llibre - Cau Ple de Lletres Centre Cultural Terrassa Centre d'Estudis Històrics Centre de Documentació i Museu Tèxtil	Centre Dental Les Escoles Centre de Recursos Pedagògics CIMA Club Ferroviari de Terrassa Colla de Castellers de Terrassa Colla de Minyons de Terrassa Colla Sardanista Amunt i Crits Col·lectiu de Músics de Jazz de Terrassa Comissaria de Mossos d'Esquadra Consell Comarcal Vallès Occidental Consell Esportiu Vallès Occidental Consorti per a la Gestió de Residus Consorti Sanitari de Terrassa Creu Roja Terrassa Cycling for Ataxia ESCODI Escola l'Heura Escola Natura Can Deu Escola Universitària d'Infermeria Església Evangèlica Unida Establiments Viena Estudi Tigomigo Ferrocarrils Generalitat -FGC- Foment de Terrassa, SA Fundació Mina d'Aigües Funerària Egarense	Fundació Amat Roumens -FUPAR- Fundació Vicente Ferrer Granja Aventura Park Granja Escola l'Alzina Gremi de Floristeria de Terrassa i Comarca Hospital General de Catalunya INS Torre del Palau-Batxillerat Escènic INS Viladecavalls-Batxillertat Escènic La Llar Fundació Mascarada Memorial Democràtic mNACTEC Museu Etnogràfic Vallhonrat Parc Audiovisual de Catalunya Parc de Bombers de Terrassa Participa amb el cor PRODIS Projecte INNY RACC Educa Som Energia Terrassa, FC Terrasaharai Transports Municipals d'Egara Unió Atlètica de Terrassa Voluntaris Forestals de Terrassa
--	---	---

Noves incorporacions curs 2016-2017

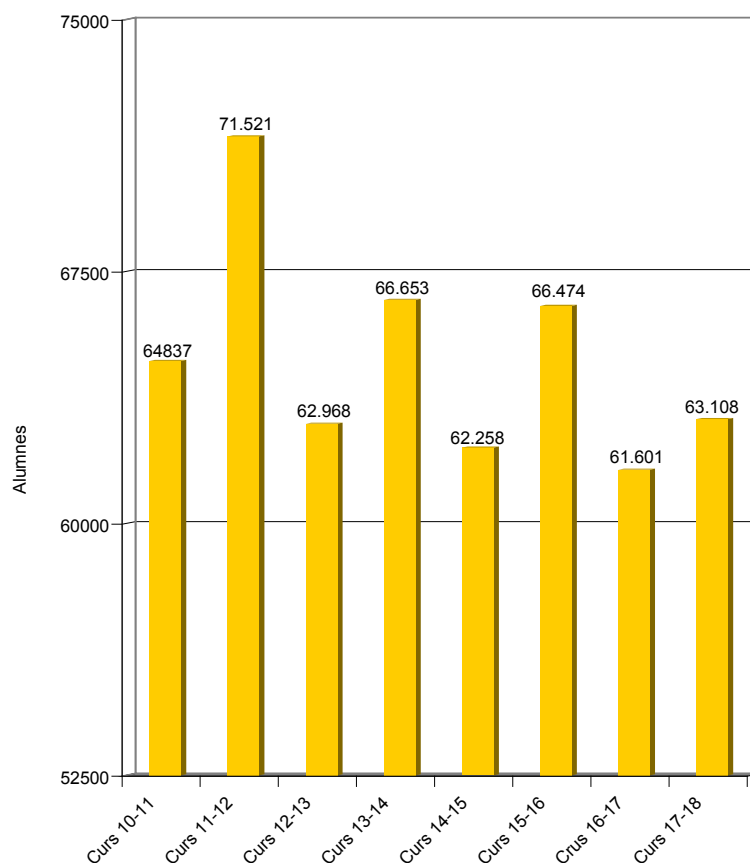
13.3 Participació dels centres educatius en les activitats

NOM DEL PROGRAMA	ESCOLES PÚBLIQUES	ALUMNAT	ESCOLES CONCERTADES	ALUMNAT	TOTAL
A prop de...	11	484	7	275	759
Artistes Segle XX: Gaudí, Miró, Kandinsky i Van Gogh	16	1.322	7	503	1.825
El món del romànic	1	52	1	53	105
Un tastet contemporani	6	319			319
XVIII Concurs de punts de llibre	19	4.193	8	1.071	5.264
Taller de paper i cartró	9	391	3	183	574
Art, natura i sostenibilitat	7	356	3	131	487
Vine al Catalunya	14	1.975			1.975
Pas de tres... arriben els pallassos	8	339	2	100	439
Tallers de circ	9	530	4	154	684
Enganxat a contrapunt	2	103			103
Anda jaleo jaleo	2	250	4	144	394
Venim d'un silenci	2	195	1	29	224
Anem d'estrena	3	429			429
El naufrag: teatre científic	5	258	6	348	606
El petit príncep			2	119	119
Visquem l'espectacle	36	3.943			3.943
Assaig obert amb l'OCT48	7	378	8	491	869
Contes, cançons i musiquetes	11	529	7	339	868
El domador de feres	10	651			651
Els quadres de Hartmann	6	293	3	125	418
Escoltar per veure	5	444	2	135	579
L'avi pelacanyes	19	925	4	156	1.081
L'últim Mozart	3	152	2	83	235
La Clàudia Sol té un do	20	1.099	1	80	1.179
La música ens mou	21	968	8	431	1.399
Notes&films	4	193	3	163	356
Pere i el llop	6	373	4	164	537
Trobada corals de secundària	4	201	3	103	304
Trobada escolar de Nades	3	205	7	468	673
Veus d'Amèrica: the Hanfris Quartet	3	260			260
Visquem el Jazz	23	1.100	10	548	1.648
La Festa de Dijous Gras	7	652	3	221	873
Tastet casteller	11	763	8	545	1.308
Sortim a la nostra tele!	6	220	7	370	590
El submarí a l'escola	3	101	2	185	286
En Bufalletes	14	635	5	207	842
Juguem amb la poesia	20	1.316	6	522	1.838
Vine al cau ple de lletres	3	153	2	110	263
Ceràmica prehistòrica	8	380	2	80	460
Com es vivia a la prehistòria?	2	102	2	104	206
El món romà. Fem mosaic	6	275	2	54	329
De magatzem... a arxiu			2	59	59
Fem un volt per la ciutat	5	231	4	105	336
Pugem al trenet de Vallparadís	19	1.174	10	513	1.687

NOM DEL PROGRAMA	ESCOLES PÚBLIQUES	ALUMNAT	ESCOLES CONCERTADES	ALUMNAT	TOTAL
Coneguem el mercat	9	448	6	206	654
Coneguem els bombers	12	550	7	237	787
Coneguem la comissaria dels mossos	17	1.439	10	618	2.057
Vine a l'Olímpic	5	176	1	50	226
Visitem l'Ajuntament	29	1.510	16	707	2.217
Educació Viària I	17	1.793	14	1.266	3.059
Educació viària II	3	665	5	696	1.361
El paisatge, de mar a muntanya	11	579	2	108	687
Els colors de les papallones	1	102	1	59	161
Fem de voluntaris forestals	7	423	2	115	538
Les aventures d'en Blai	5	276	2	111	387
Mil aventures al Parc de Sant Jordi	8	359	5	210	569
Inventem amb deixalles	3	155	6	288	443
Atreix-te a experimentar	14	933	9	577	1.510
Obre els ulls a la ciència!	3	230	1	30	260
Ombres, volums i magnetismes	10	518	4	157	675
Miscel·lània de cultures	7	362	4	258	620
El triangle del foc: aturem el Bullying	6	484			484
Sota pressió!	4	356	1	200	556
L'herència de la gent gran	3	213	1	6	219
M'ensenyes? T'ensenyó?	1	15	2	154	169
Diversitat i càpsules de cafè	2	97	4	156	253
Ensenyem bocchia	4	239	1	55	294
Gimcana de les neurones	5	227	1	51	278
Joves extraordinaris	2	270	2	123	393
Què diuen les teves mans?	3	157	3	179	336
Practica l'atletisme	13	991	2	106	1.097
Educar en les emocions	5	548	2	81	629
Els contes de la Berta	3	156	2	127	283
Mindfulness a l'aula	2	78	2	134	212
Avi, àvia... que no ho recordes?			2	163	163
Els cinc sentits a l'hora de menjar	4	248	1	50	298
Els colors de la cuina	3	104	4	155	259
La dentista, la meva amiga	8	436	5	171	607
La nostra experiència amb una droga legal	3	250	5	382	632
Jornada d'orientació estudis superiors	13	717	6	161	878
Jornada orientació cicles formatius grau mitjà i PFI	5	123	8	351	474
TOTAL ALUMNAT (SERVEIS)					63.108

Inscripcions per al curs 2016-17

• **Nombre de serveis de les activitats del Servei d'Educació**



• **“Ranking” de programes més emblemàtics i sol·licitats**

PROGRAMA	ESCOLES	ALUMNAT
XVIII Concurs de punts de llibre	27	5.264
Educació Viària I	31	3.112
Visitem l'Ajuntament	45	2.217
Coneguem la comissaria dels mossos d'esquadra	27	2.162
Juguem amb la poesia	26	1.838
Artistes del Segle XX: Gaudí, Miró, Kandinsky Van Gogh	23	1.825
Pugem al trenet de Vallparadís	29	1.687
Visquem el Jazz	33	1.648
Atreveix-te a experimentar	23	1.510
La música ens mou	29	1.399
Tastet casteller	19	1.308
La Clàudia Sol té un do	21	1.179
Practica l'atletisme	15	1.097
Assaig obert amb l'OCT48	15	869
Contes, cançons i musiquetes	18	868
En Bufalletes	19	842
Coneguem els bombers	19	787
Ombres, volums i magnetismes	14	675
La dentista la meva amiga	13	607
Educació Viària II	8	1.361
Vine al Catalunya	6	1.353
Jornada d'orientació d'Estudis Superiors i Cicles Formatius Grau Superior	19	878
La nostra experiència amb una droga legal	8	632
Jornada d'orientació de Cicles Formatius de Grau Mitjà i PFI	13	474
Sota pressió!	3	450
Anda jaleo jaleo	6	394

Inscripcions per al curs 2017-18. Les marcades amb un altre color corresponen a Activitats de Secundària

13.4 Participació als cursos per mestres. Pla de Formació de Zona

CURSOS ORGANITZATS PEL SERVEI D'EDUCACIÓ	
NOM DEL CURS	PARTICIPANTS
Amb empatia consolidem la convivència	9
Creació a mà 2 (Handmade)	24
Diversitat afectiva i sexual	20
Disseny de llibres d'artista	10
Plàstica. Dibuix i colors	8
Primers auxilis	18
Relaxació a l'aula (Mindfulness)	19
TOTAL PARTICIPANTS	108

Inscripcions per al curs 2016-17.

13.5 Propostes noves de la Guia 2017-18

EDUCACIÓ ARTÍSTICA	
Arts visuals	Arts escèniques
Cicle Art Terrassa El món del romànic Art, natura i sostenibilitat	Pas de tres... arriben els pallassos! El Petit Príncep El Rei Lleó. El musical
Música	Cultura popular
Contes, cançons i musiquetes Pere i el Llop	La màgia del Tió
HISTÒRIA I PATRIMONI	
Edat mitjana	Edat moderna
Històries de l'arqueòloga Puig	Què en sabem de Martin Luter?
Edat Contemporània: indústria tèxtil	Edat Contemporània: Segle XX
La teranyina Un ratolí al Museu!	MAUS
MEDI AMBIENT I SOSTENIBILITAT	
Aigua	Camí escolar i mobilitat
La màgia de l'aigua virtual	Camí escolar, trepitgem la ciutat Concurs joves i mobilitat RACC Educa
Medi natural	Protecció de la salut
Els insectes de l'hort Les aventures d'en Blai	Els animals de companyia ens necessiten El gos Tico i la gateta Rita tenen una nova casa Parlem gos?
Residus	
El menjar no és per llençar!	

CIÈNCIA I TECNOLOGIA	
Fem ciències	Tecnodigital
Ciència i tecnologia al cinema de ciència ficció Obre els ulls a la ciència! Ombres, volums i magnetismes	Sentilo for kids Terrassa Aprentatge digital i audiovisual
Descobrint l'espai	
Tour per l'espai	
EDUCACIÓ EN VALORS	
Convivència	Els colors de la diversitat
365 dies d'educació Des d'on miro el món El triangle del foc: aturem el bullying Sota pressió!	Joves extraordinaris Què diuen les teves mans?
Drets humans	Educació intergeneracional
Defensant els drets humans al món	Savis i sàvies del tèxtil
Solidaritat i cooperació	
Aus migratòries Espiral solidària: aigua Si jo tingués una vaca	
EDUCACIÓ PER LA SALUT	
Consum	Educació física i esports
Gimcana de consum	Mou-te, fes salut! Vallparadís: història i aventura
Les nostres emocions	Hàbits saludables
M'estimo molt Mindfulness a l'aula	Biceteràpia a l'escola El maletí de salut visual
Prevenició de les drogodependències	
Fes el pas! Evita caure	
ORIENTACIÓ I EMPRENEDORIA	
Emprenedoria	Orientació
Show Up!	Què busquen les empreses de comerç?

14. GUIA D'ACTIVITATS PER A MARES I PARES

El Servei d'Educació presenta any rere any aquesta Guia com una eina de creixement personal i de promoció de les habilitats educatives en relació amb el nostre entorn més immediat, la família. La Guia té la voluntat d'aportar a les AMPA, un instrument de dinamització, recolzament i millora d'aspectes fonamentals de la difícil però apassionant tasca de fer de mares i pares.

Aquesta oferta d'activitats és fruit de la voluntat tant del Servei d'Educació com d'altres serveis municipals i també entitats i associacions de la ciutat que hi col·laboren amb activitats específiques. L'oferta del curs passat contemplava un total de **60 propostes**, estructurades en diferents temàtiques i formats: xerrades, tallers, seminaris i visites, totes elles amb metodologies participatives, perquè puguin esdevenir espais de debat i reflexió.

La intencionalitat és poder facilitar aquesta tasca amb activitats que permetin a les famílies conèixer millor els seus fills i filles, facilitar-ne la relació mútua, millorar personalment en molts aspectes, així com conèixer millor els entorns educatius i la pròpia ciutat.

L'edició d'enguany es presenta amb noves activitats i renovats continguts i serà presentada el **28 de novembre**.

14.1 Participació Curs 2016-2017

XERRADES I TALLERS	ESCOLES PÚBLIQUES	ASSISTENTS	ESCOLES CONCERTADES	ASSISTENTS	TOTAL
Adolescència conflictiva: la síndrome de l'emperador	7	10	6	9	19
Com afrontar les pèrdues amb els infants	3	3	2	2	7
Com ens relacionem amb els nostres fills i filles?	2	2	2	5	8
Com posar normes i no morir en l'intent	5	7	7	10	22
Créixer en emocions: un repte de futur					18
Cultura de mediació	3	3	5	6	21
Eduquem les emocions en família	4	5	7	14	19
El viatge de primària a secundària	7	9	2	2	13
Hi ha mares i pares perfectes?	2	3	3	4	10
Jo de gran vull ser... feliç	5	7	8	22	48
Mindfulness a casa: com aplicar-lo al dia a dia					29
Noves masculinitats i nous models familiars	2	2	1	1	5
Orienta't en família	3	4	4	4	10
Pors o fòbies?	6	7	4	7	19
Signes d'alerta del trastorn de l'autisme	2	3	3	3	8
Trenca els hàbits negatius i assoleix els teus objectius	4	4	3	3	14
Un somriure cada dia, et canvia la vida	8	11	5	6	39
TOTAL ASSISTENTS					309

El total de cada activitat no es correspon amb la suma, perquè alguns assistents no especifiquen de quin centre són.

14.2 Serveis Municipals i Entitats col·laboradores de la Guia 2016-2017

SERVEIS MUNICIPALS	ENTITATS COL-LABORADORES
Consell de la Formació Professional	ACTIUHUMÀ
Museu de Terrassa	Associació Alba
Policia Municipal	Asociación Raices
Servei de Ciutadania i Qualitat Democràtica	Centre de Documentació i Museu Tèxtil
Servei de Gestió de l'Espai Públic	Centre de Normalització Lingüística
Servei LGTBIQ	Centvuitantagraus
Servei de Medi Ambient i Sostenibilitat	Comissaria dels Mossos d'Esquadra
Servei de Polítiques de Gènere	Educaweb
Servei de Salut i Comunitat	Personalment
Serveis Socials - Projecte Escola Família	Projecte MILLOREM
Servei de Turisme	Servei d'Educació de la Diputació de Barcelona
Xarxa de biblioteques públiques	Tropos Consultors
	TDAH Vallès
	Unitat de Neuropediatria pel Dignòstic Escolar del Vallès - UNDEV

15. PLA EDUCATIU D'ENTORN

15.1 La continuïtat del Pla Educatiu d'Entorn

Després de tretze anys de funcionament, el Pla abasta la meitat de la ciutat (els districtes 2, 3 i 6) i manté els seus objectius: millorar la relació i implicació de les escoles amb l'entorn i la implicació i participació del territori i les seves entitats en l'educació dels infants i joves. Tot adreçat a millorar l'èxit de tota la població escolar. El nombre d'alumnes és actualment d'11.946.

El Pla Educatiu d'Entorn compta amb una mica més de dotació que el curs passat, destinada a obrir el projecte al Districte 4 i Can Boada, començant pels centres de màxima i alta complexitat. Les accions continuen sent de suport a l'alumnat, les famílies i l'entorn educatiu. Es mantenen els programes de voluntariat com el CROMA, d'impuls a l'aprenentatge i el LECXIT, d'animació a la lectura. També es fa la promoció del Servei Comunitari amb alumnat d'ESO.

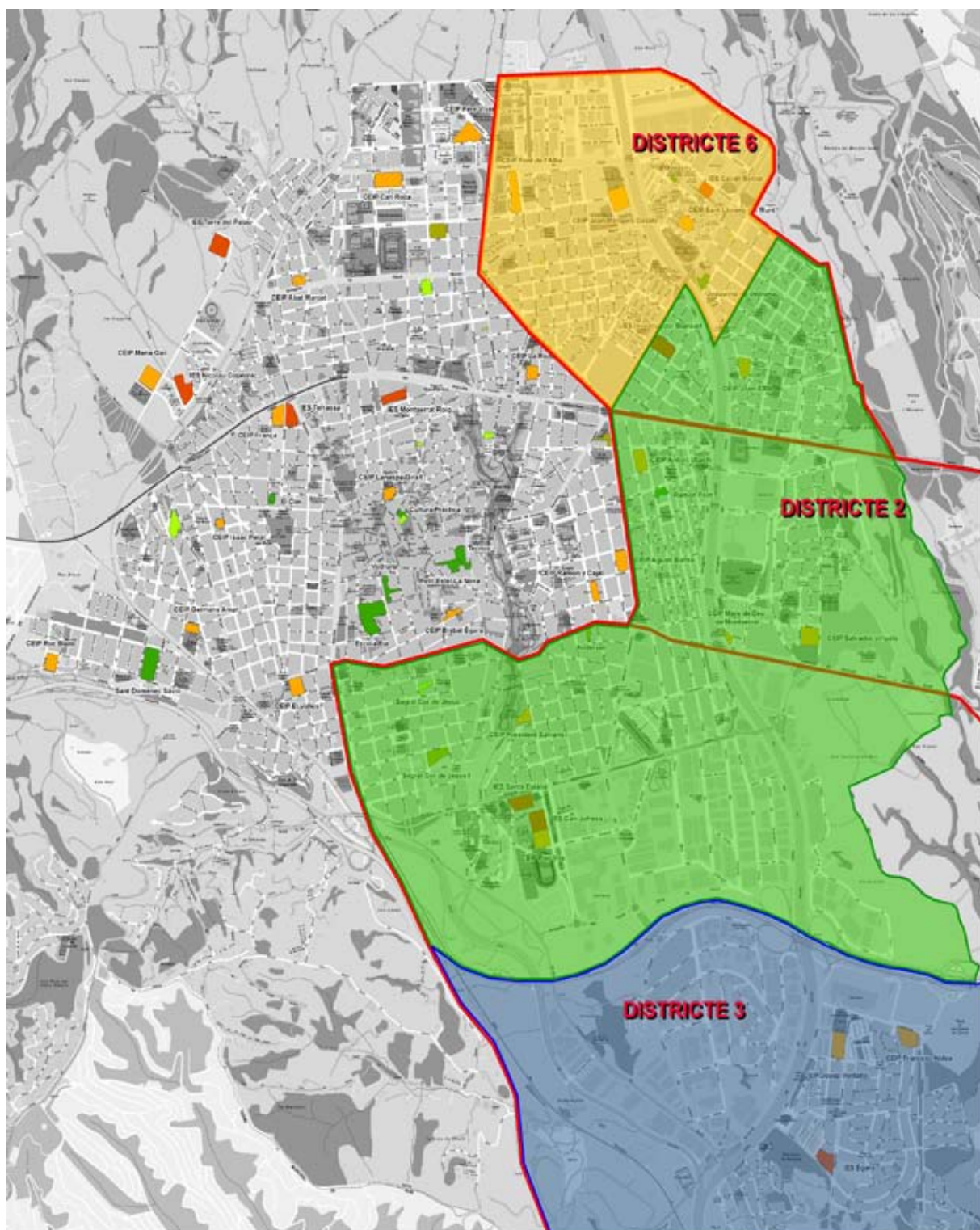
Les actuacions es concreten amb:

ADREÇADES A L'ÈXIT ESCOLAR DE L'ALUMNAT	
Tallers d'estudi assistit	18
Programa LECXIT de suport a la lectura	10 centres i 3 biblioteques
Formació en llengua catalana	7 tallers
Suport a l'AMPA	11
Suport a entitats de lleure	7

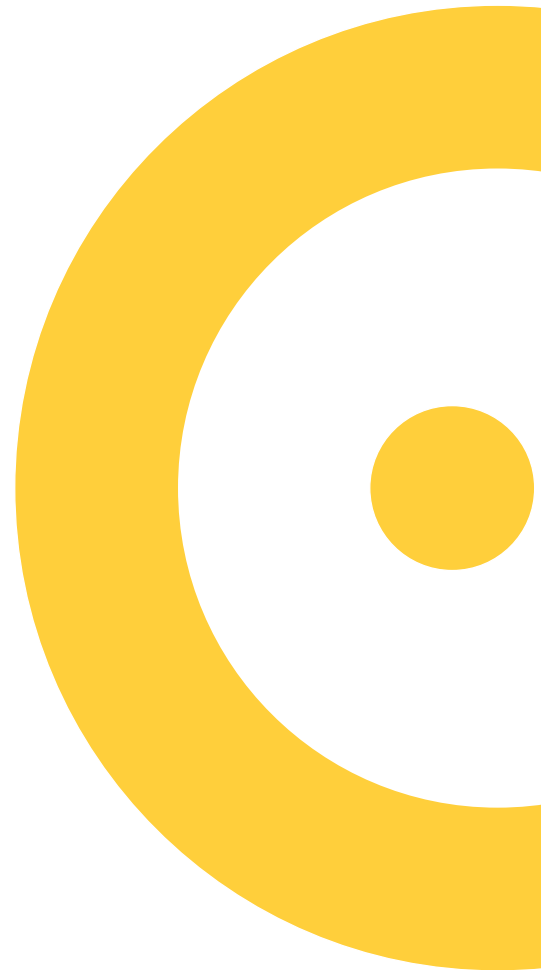
15.2 Pla Educatiu d'Entorn 2017-2018

ZONA	BARRIS	CENTRES, SERVEIS, ADMINISTRACIÓ I ENTITATS
NORD - DISTRICTE 6	Sant Llorenç, Ègara, Sant Pere Nord, Can Tusell, la Grípia i Les Arenes.	Escola Sant Llorenç del Munt , Escola Joan Marquès Casals, Escola Font de l'Alba, Escola La Nova Electra, Institut Cavall Bernat, Escola Joaquina de Vedruna, Escola Goya, EBM Moisès, EBM Tabalet, Llar d'Infants l'Oreneta, Esplai Farfalla, Grup d'esplai la Fàbrica de Can Tusell, Serveis educatius – LIC, Inspecció educativa, Servei d'Educació, Serveis Socials, Servei de Participació Ciutadana, Servei de Joventut i Lleure Infantil, Biblioteca d6 i AMPA's i CAP Nord..
EST - DISTRICTE 2	Plaça Catalunya, Ca n'Anglada, Montserrat, Torre-sana, Vilardell, Les Arenes-Can Montllor-la Grípia, Ègara, Can Palet, Can Jofresa, Guadalhorce, Can Palet II i Xúquer	Escola Agustí Bartra, Escola Les Arenes, Escola Montserrat, Escola Pau Vila, Escola Antoni Ubach, Escola Joan XXIII, Escola President Salvans, Escola Roser Capdevila, Escola Sala i Badrinas, Escola Salvador Vinyals, Escola Ramon Pont, Liceo Egara, Institut Santa Eulàlia, Institut Can Jofresa, Institut Investigador Blanxart , Institut Mont Perdut, EBM Soleia, EBM Ginesta, EBM Somriures, Grup de Colònies de Ca n'Anglada, Esplai Tremola, INSOC Guadalhorce, Centre Esplai Infantil Can Palet, Serveis educatius - LIC, Inspecció educativa, Servei d'Educació, Serveis Socials , Servei de Participació Ciutadana, Biblioteca d2, Servei de Joventut i Lleure Infantil, AMPA's i CAP Est.
SUD - DISTRICTE 3	Can Parellada	Escola Francesc Aldea, Escola Josep Ventalló, Institut Ègara, EBM l'Esquitx, Serveis educatius - LIC, Inspecció educativa, Servei d'Educació, Serveis Socials , Servei de Participació Ciutadana, Servei de Joventut i Lleure Infantil, Esplai de Can Parellada, AV Can Parellada per la Unitat del Nostre Barri, AV Les Torres de Can Parellada, Biblioteca d3, AMPA's i CAP Antoni Creus.

Mapa dels districtes on s'aplica el Pla Educatiu d'Entorn



**MANTENIMENT
DE CENTRES PÚBLICS**



16. MANTENIMENT DE CENTRES PÚBLICS

El departament de Manteniment duu a terme diferents programes d'intervenció. Realitza el manteniment de les instal·lacions i els edificis i les actuacions d'urgència requerides pel funcionament dels 56 edificis que depenen del Servei d'Educació.

16.1 Despesa

	2016			PREVISIÓ 2017		
	TOTAL (€)	DISTRIBUCIÓ (€) LINEAL x CENTRE	RATI €/ m ²	TOTAL (€)	DISTRIBUCIÓ (€) LINEAL x CENTRE	RATI €/ m ²
MANTENIMENT						
Compres de materials	136.685,91	2.531,22	0,46	178.000,00	3.296,30	0,60
Contractes manteniment	84.844,27	1.571,93	0,29	98.000,00	1.814,81	0,33
OBRES	390.458,90	7.230,72	1,32	246.000,00	4.555,56	0,83
IMPORTS TOTALS CAP II+VI	612.029,08	11.333,87	2,08	522.000,00	9.666,67	1,77
PERSONAL SERVEI (1)	1.970.751,80	36.495,40	6,68	1936.772,00	35.866,15	6,57
NETEJA (2)	3.121.039,92	57.797,04	27,81	3.238.060,00	58.375,09	28,61
CONSUMS						
Electricitat	519.542,03	9.621,15	4,78 (3)	595.630,00	11.030,19	5,31
Gas	263.713,91	4.883,59	3,02 (4)	346.800,00	6.422,22	3,09
Aigua	52.585,08	973,80	0,46 (5)	51.225,00	948,61	0,46
Biomassa	49.426,03	5.491,78	2,70	68.220,00	7.580,00	3,72
Telèfon	29.683,49	511,78	0,26	--	--	--
TOTAL CONSUMS	914.950,54	21.482,10	8,55 (6)	--	--	9,59
TOTAL	6.618.771,34	127.108,41		--	--	--

(1) Cost del personal del servei de manteniment i projectes, sense repercussió econòmica del cost d'altres serveis administratius

(2) S'inclou neteja i control

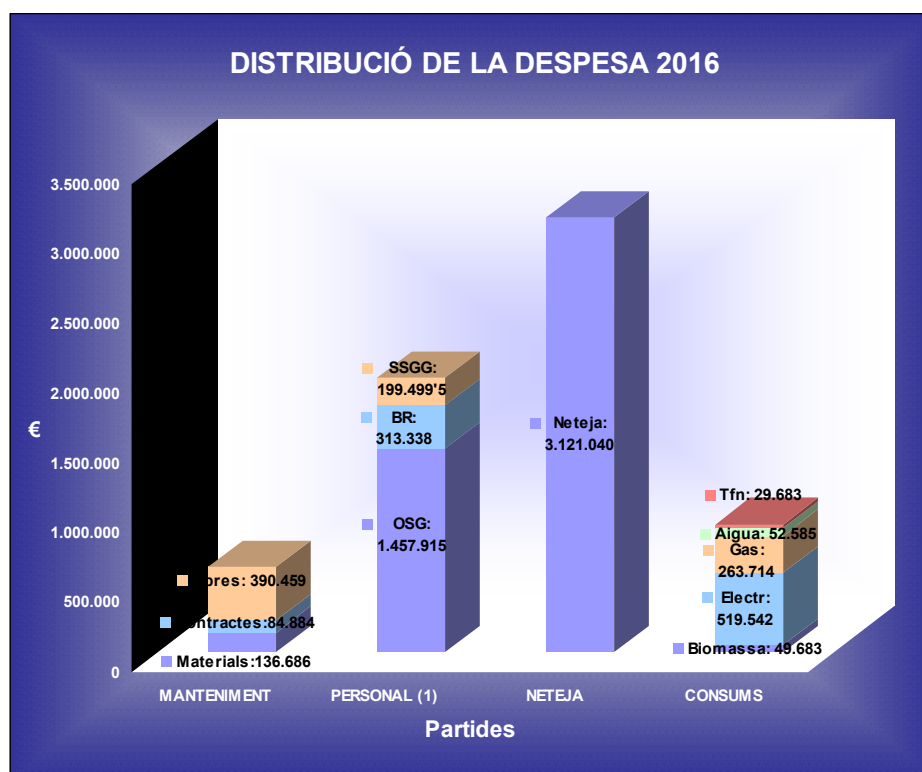
(3) Rang 0'57 - 10'74

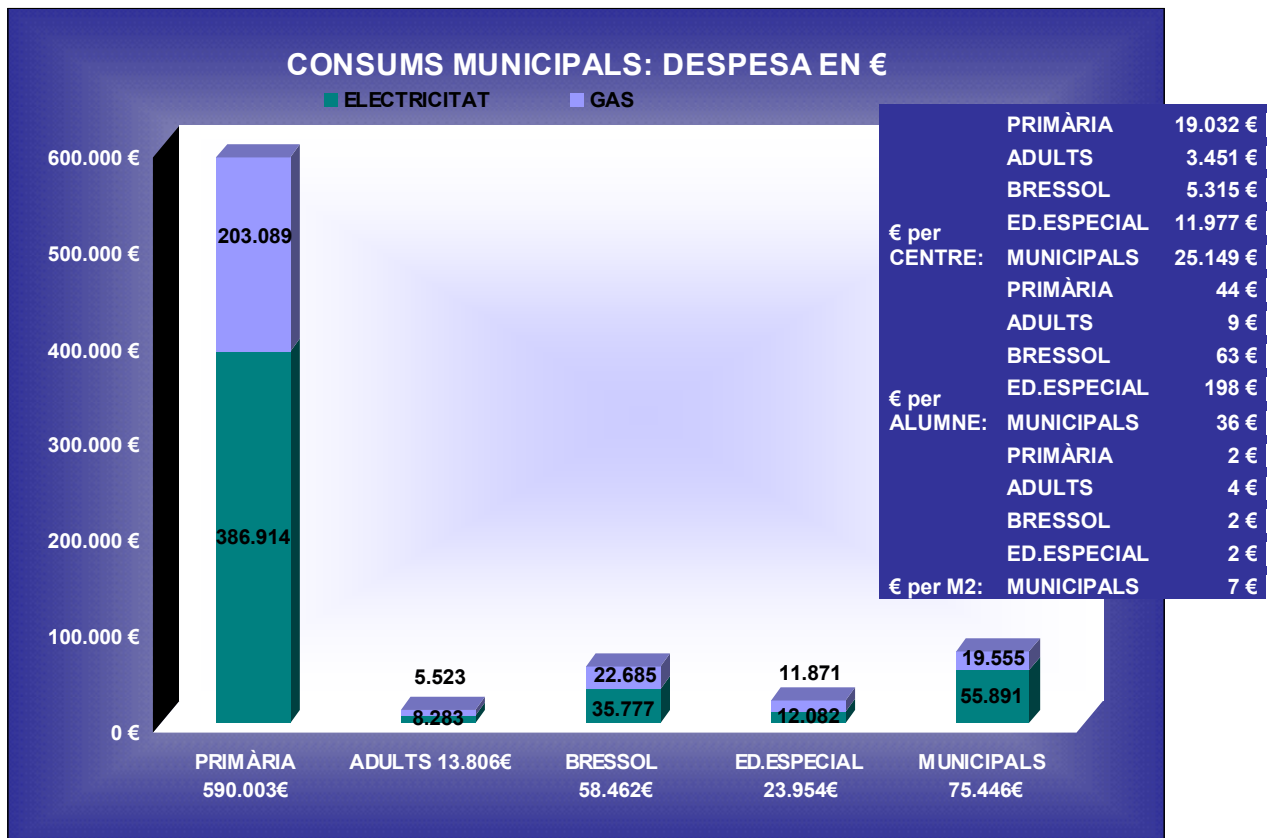
(4) Rang 1'05 - 5'78

(5) Rang 0'06 - 3'95

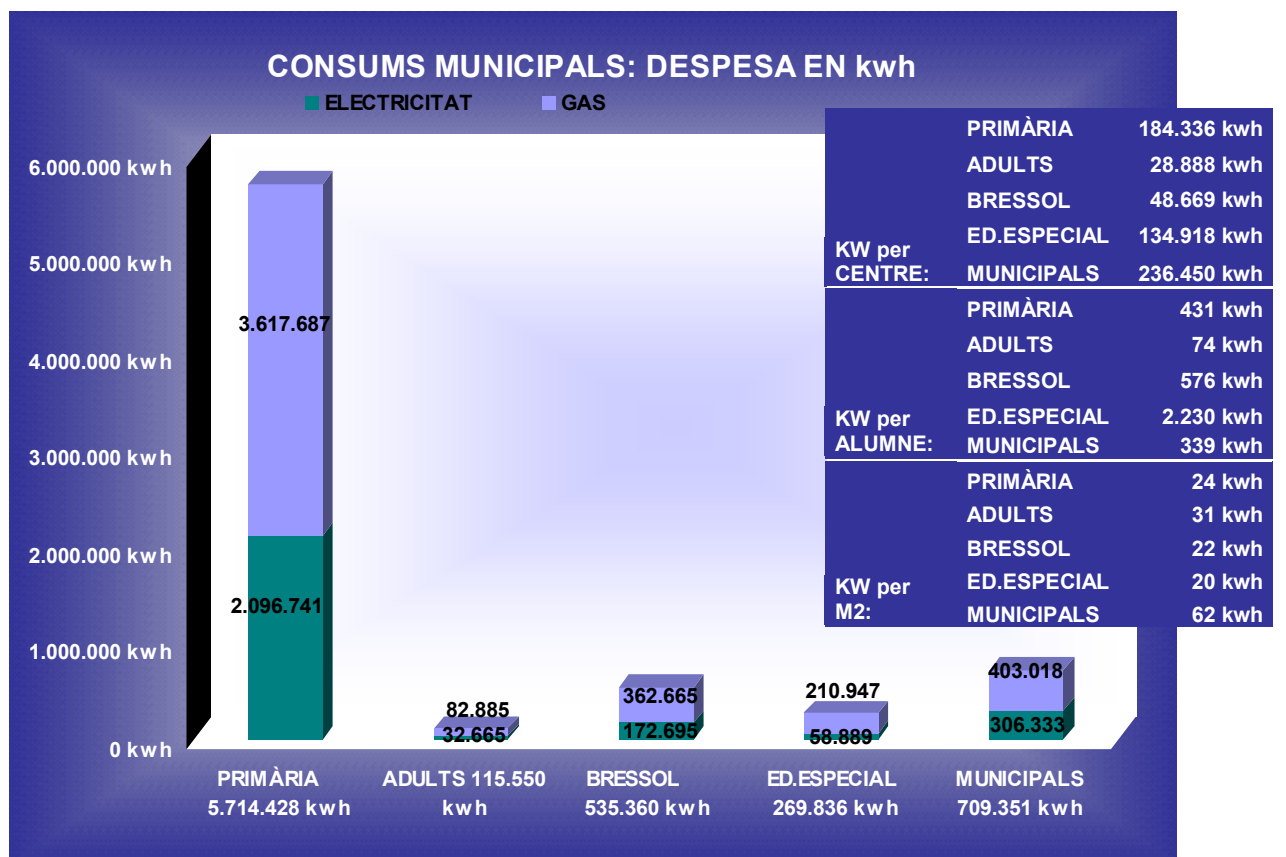
(6) Rati total de consum: s'exclou la biomassa

La despesa total efectuada l'any 2016 ha estat de 6.618.771,34€ de pressupost ordinari amb la següent distribució:





(*) No inclou la despesa en consums de gas i electricitat dels 3 edificis de gestió



(*) No inclou la el consum de gas i electricitat dels 3 edificis de gestió

16.2 Superfície mantinguda

El Servei de Manteniment i Projectes d'Educació va mantenir, l'exercici 2016, 55 edificis (294.882 m² de superfície total).

ESCOLA	ANY DE CONSTRUCCIÓ	SUPERFÍCIE TOTAL (M ²)
EBM COLORAINES	2006	3.520
EBM ESPÍGOL	1976	419
EBM GINESTA	1980	2.281
EBM GIRAVOLT	1960	1.061
EBM LA CASONA	2003	4.067
EBM L'ESQUITX	1980	1.561
EBM MOISÈS	1973	1.415
EBM SOLEIA	1978	3.200
EBM SOMRIURES	2007	3.669
EBM TABALET	1969	1.539
EBM VALLPARADÍS	2007	1.586
11 ESCOLES BRESSOL	TOTAL M²	24.319
ESP CPC EL PI	1983	6.988
ESP FATIMA	1974	6.592
2 ESCOLES D'ED.ESPECIAL	TOTAL M²	13.580

ESCOLA	ANY DE CONSTRUCCIÓ	SUPERFÍCIE TOTAL (M ²)
ESCOLA MPAL. LA LLAR	1929	902
ESCOLA MPAL. D'ART	1995	2.779
ESCOLA MPAL. DE MÚSICA	2003	7.749
3 ESCOLES MUNICIPALS	TOTAL M²	11.430
E.ADULTS EGARA*	1960	1.042
E.ADULTS CA N'ANGLADA*	1978	549
E.ADULTS ANNA MURIÀ	1970	1.687
E.ADULTS RAMON LLULL ⁽²⁾	1961	409
4 ESCOLES D'ADULTS	TOTAL M²	3.687
NAU BRIGADA	1962	755
SEU CENTRAL EDUCACIÓ ⁽²⁾	1914	680
OF. MPAL. ESCOLARITZACIÓ ⁽²⁾	1900	336
3 EDIFICIS DE GESTIÓ	TOTAL M²	1.771

ESCOLA	ANY DE CONSTRUCCIÓ	SUPERFÍCIE TOTAL (M ²)
ESC. ABAT MARCET ⁽²⁾	1958	4.264
ESC. AGUSTÍ BARTRA ⁽²⁾	1973	9.313
ESC. ANTONI UBACH	1974	8.464
ESC. BISB. EGARA INFANTIL*	1950	2.760
ESC. BISB. EGARA PRIMÀRIA*	2007	6.393
ESC. EL VALLÈS ⁽¹⁾	1981	8.033
ESC. ENXANETA ⁽¹⁾	2003	10.081
ESC. FONT DE L'ALBA	1988	11.512
ESC. FRANÇA ⁽²⁾	1963	7.979
ESC. FRANCESC ALDEA	1984	8.804
ESC. ISAAC PERAL ⁽¹⁾	1971	2.912
ESC. LA NOVA ELECTRA	2011	6.991
ESC. JOAN M. CASALS ⁽¹⁾	1978	13.567
ESC. JOAN XXIII	1965	7.263
ESC. JOSEP VENTALLÓ	1974	11.181
ESC. LA RODA-GENESCÀ	1991	5.880
ESC. LANASPA GIRALT ⁽²⁾	1914	5.764

ESCOLA	ANY DE CONSTRUCCIÓ	SUPERFÍCIE TOTAL (M ²)
ESC. LES ARENES	2005	11.310
ESC. MARIÀ GALÍ	1974	11.023
ESC. MONTSERRAT	1967	2.064
ESC. PAU VILA	1973	9.197
ESC. PERE VIVER	1974	11.851
ESC. PONENT	2004	7.875
ESC. PRES. SALVANS	1970	7.063
ESC. RAMÓN Y CAJAL	1961	5.017
ESC. ROSER CAPDEVILA	2008	8.030
ESC. SALV. VINYALS	1974	11.469
ESC. ST LLORENÇ MUNT	2008	5.464
ESC. SERRA DE L'OBAC	2008	5.825
ESC. EL VAPOR	2011	3.826
ESC. ROC ALABERN	2010	6.411
ESC. SALA I BADRINAS	mòduls	2.510
32 ESC. INFANTIL I PRIM.	TOTAL M²	240.095

TOTAL DE SUPERFÍCIE MANTINGUDA	294.882
---------------------------------------	----------------

(1) Tenen construccions adjacents més modernes

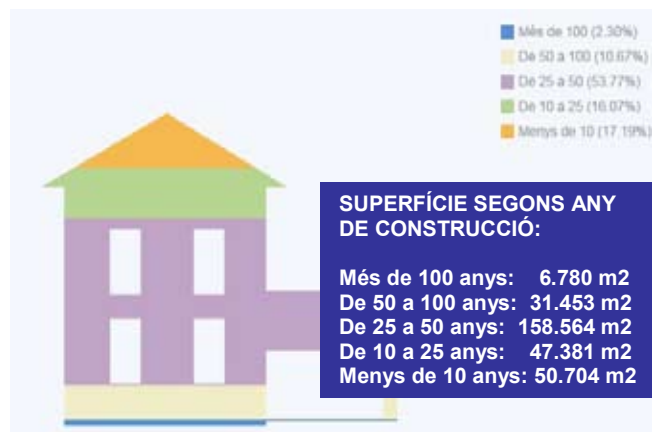
(2) Reformes integrals Abat Marçet (2008), Agustí Bartra (2008), França (2009), Lanaspà (1989), Seu Central Educació (1992), Ramon Llull (2001) i OME (2004).

(*) L'Escola d'adults Ca n'Anglada-Egara i l'escola d'educació infantil Bisbat d'Egara ocupen dos edificis totalment independents, cadascun dels quals conforma una unitat independent a nivell de càlcul d'indicadors.

Durant l'any 2016 el Servei de Manteniment i projectes ha mantingut 52 edificis escolars i 3 edificis de gestió, el que suposa una superfície útil total de 294.882 m².

Aquesta superfície inclou els 360'37 m² útils d'un dels edificis de l'escola Joan Marquès Casals cedits a la Fundació Main des del juny de 2014.

El mes de gener de 2017 la Oficina Municipal d'Escolarització es trasllada a l'edifici de la Seu Central d'Educació, però el servei continua fent-se càrrec del manteniment i els consums el que resta de curs escolar.

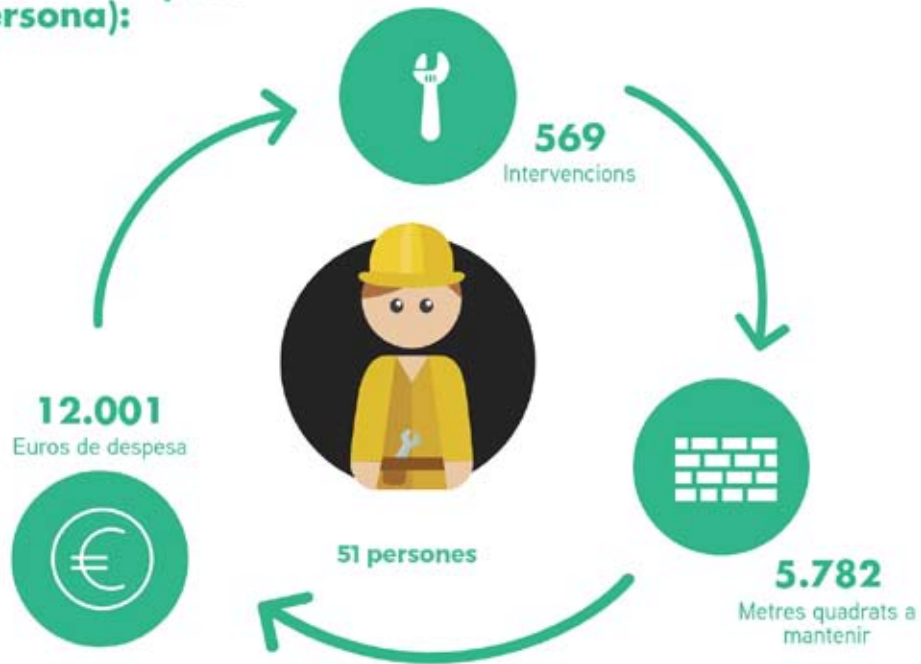


16.3 Recursos del servei

Amb personal propi	
Oficials de Serveis Generals	La seva tasca principal és realitzar el manteniment ordinari i de proximitat dels centres on estan adscrits. També s'encarreguen de l'obertura i tancament de portes i d'altres tasques de suport al funcionament de l'escola.
Brigada	Realitzen el manteniment especialitzat d'instal·lacions, que inclou la major part del normatiu regulat als diferents reglaments, lleis i disposicions, així com el manteniment ordinari i de proximitat als centres que no disposen d'oficial de serveis, la compra i proveïment a les escoles del material que necessiten els OSG per poder fer el manteniment i, quan és possible, noves instal·lacions.
Serveis Centrals	En aquest àmbit s'engloba la gestió administrativa per fer viable la prestació del servei, l'atenció als diferents usuaris, la redacció de projectes i execució de les obres, la interlocució amb altres serveis municipals, així com la gestió del programa de manteniment.
Amb recursos externs	
Subcontractes i empreses externes	Es subcontracten els serveis que cal portar a terme per donar compliment a la normativa vigent i/o que per algun motiu, habitualment per la seva envergadura, no poden ser atesos per personal propi. Aquí hi trobem: manteniments especialitzats d'instal·lacions, de les calderes de biomassa, de les inspeccions tècniques reglamentàries i feines puntuals de jardineria i també les obres de gran envergadura.
Col·laboracions amb altres serveis municipals	Eco-Equip per temes de gestió de residus i de manteniment de claveguerams i Servei de Protecció de la Salut per qualsevol tema relacionat amb el control de plagues de forma habitual, i altres amb caràcter més puntual.
Plans d'ocupació	Compromís social. Des de fa anys el Servei d'Educació participa intensament en els diferents projectes de Plans d'Ocupació, Cases d'oficis i Escoles Taller, bé sigui en col·laboració amb Foment com promoguts directament des del mateix servei. Això, ha permès portar a terme diversos programes de manteniment, millores i reformes, que d'altra forma haurien estat econòmicament inviables, com ara: el programa de pintura integral de les escoles, el de normalització i reforma integral de les instal·lacions elèctriques i de millora en l'eficiència energètica, el de remodelació dels lavabos de les escoles més antigues i el de substitució de les fusteries existents per fusteria d'alumini. Val a dir que, a més de la vessant pràctica, el principal objectiu d'aquests projectes és impulsar l'ocupació amb la contractació de personal en situació d'exclusió social o en risc d'estar-ho potenciant la seva reinserció en el món laboral i facilitant l'obtenció d'experiència i coneixements.

RECURSOS HUMANS

Han atès de mitjana
(per persona):



Globalment el servei ha atès:



Cobertura de les absències:

(àmbit operatiu - 2016)

Per tipus d'absència, s'han substituït:

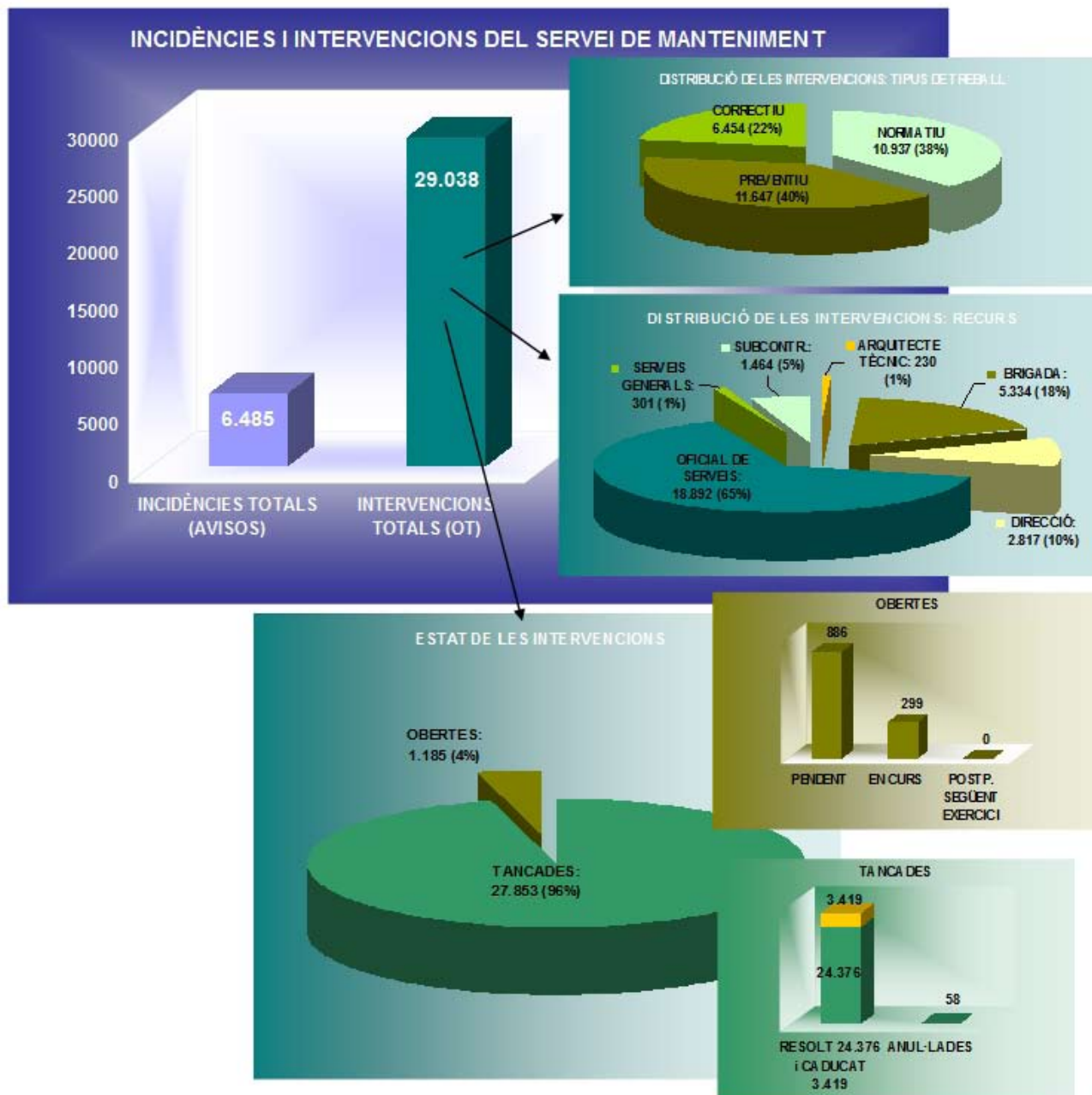
- Hores sindicals: 100%
- Baixes mèdiques: 89% (76% brigada i 92% osg)
- Permisos planificats: 100%
- Assumptes propis: 0%

Cobertura de baixes mèdiques



Fins aquest curs s'havien contemplat 47 persones al servei: aquest curs el servei ha crescut en un ajudant de serveis a la brigada, i també es contemplen 3 persones més que ja hi eren però que no fan tasques de manteniment, tot i que sí de suport al funcionament de l'escola (1 conserge de primària i 2 administratius d'escoles d'adults).

16.4 Resum d'actuacions pel curs 2016-2017



Manteniment normatiu i preventiu als centres: 78% de les intervencions

Inclou totes les intervencions planificades amb una certa freqüència per evitar l'aparició de fallades i allargar la vida útil de les instal·lacions i els equips, així com la seva posada en marxa i desconnexió, la inspecció visual i la supervisió del seu funcionament, la lectura i control dels elements de mesura, i el control de les actuacions dutes a terme per personal extern. Aquestes actuacions poden ser normatives o no.

A tall d'exemple s'adjunta a continuació el pla de manteniment normatiu i preventiu d'una escola d'infantil i primària tipus, pla que recull totes les actuacions planificades:

ESCOLA TIPUS

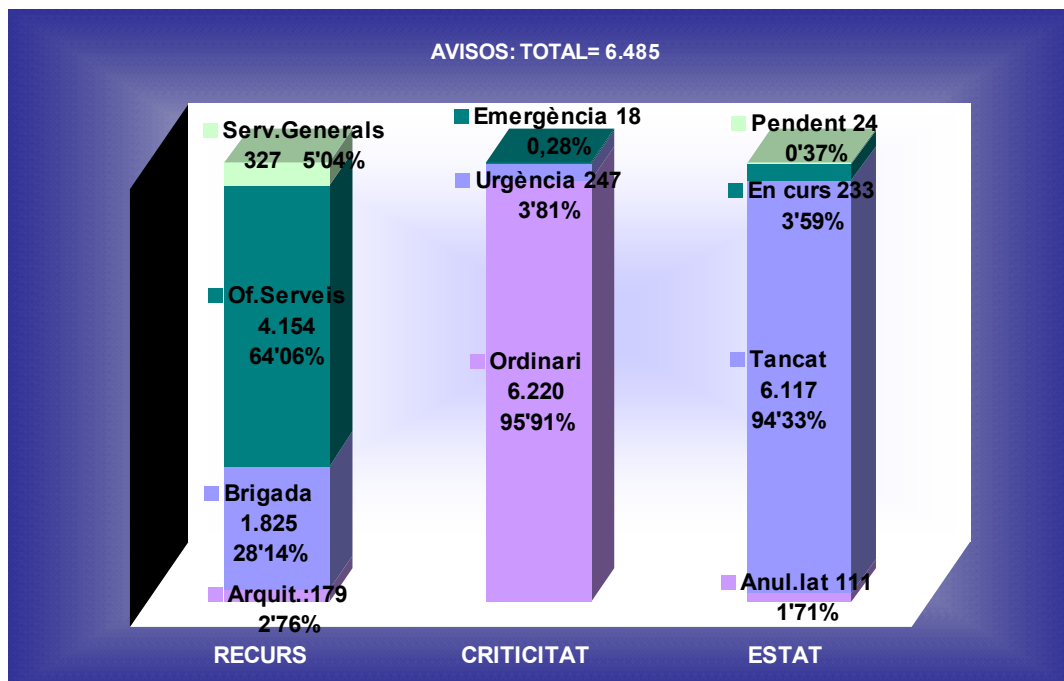
EQUIP	REVISIÓ	SERVEI	CONTRACTISTA
CEIP ISAAC PERAL. EDIFICI PRINCIPAL	REVISIÓ EXTINTORS. 5 ANYS	0	GRUP SOLER
	REVISIÓ DE LA INSTAL·LACIÓ DE DETECCIÓ D'INCENDIS. TRIMESTRAL	OS	PERSONAL PROPI
	REVISIÓ EXTINTORS. TRIMESTRAL	OS	PERSONAL PROPI
	REVISIÓ EXTINTORS. ANUAL	0	GRUP SOLER
	REVISIÓ DEL SISTEMA D'EXTINCIÓ PER SOLUCIÓ AQUOSA POTÀSICA. ANUAL	0	GRUP SOLER
	REVISIÓ DE LES INSTAL·LACIONS DE DETECCIÓ D'INCENDIS. ANUAL	0	GRUP SOLER
	PINTURA DE L'EDIFICI. 10 ANYS	AT	PERSONAL PROPI
	REVISIÓ AGENT EXTINTOR PER SOLUCIÓ AQUOSA POTÀSICA. 10 ANYS	0	GRUP SOLER
ESTRUCTURA	REVISIÓ ESTRUCTURA GENERAL. 10 ANYS	OS	PERSONAL PROPI
	REVISIÓ ESTRUCTURA PROTECCIÓ AL FOC. 10 ANYS	AT	PERSONAL PROPI
COBERTES	REVISIÓ DE LA LÍNIA DE VIDA. ANUAL	AT	PERSONAL PROPI
COBERTES PLANES	NETEJA TERRAT ACABAT AMB RAJOLA CERÀMICA O FORMIGÓ. MENSUAL	OS	PERSONAL PROPI
	REVISIÓ TERRAT ACABAT AMB RAJOLA CERÀMICA. 5 ANYS	OS	PERSONAL PROPI
COBERTES INCLINADES DE TEULA	NETEJA COBERTES INCLINADES DE TEULA. TRIMESTRAL	OS	PERSONAL PROPI
	REVISIÓ COBERTES INCLINADES DE TEULA. BIANUAL	OS	PERSONAL PROPI
TERRAT, ACABAT AMB GRAVA	NETEJA TERRAT ACABAT AMB GRAVA. MENSUAL	OS	PERSONAL PROPI
	REVISIÓ TERRAT ACABAT AMB GRAVA. 5 ANYS	OS	PERSONAL PROPI
TANCAMENTS EXTERIORS	REVISIÓ TANCAMENTS EXTERIORS D'OBERTURES (PORTES I FINESTRES). ANUAL	OS	PERSONAL PROPI
ELEMENTS ESPECIALS EXT.	REVISIÓ PERSIANES/LAMES DE PVC. ANUAL	OS	PERSONAL PROPI
PARETS EXT. OBRA VISTA	REVISIÓ PARETS EXTERIORS D'OBRA DE MAÓ VIST APLACAT O ENRAJOLAT. 10 ANYS	OS	PERSONAL PROPI
FERRAM. ACER PINTAT	REVISIÓ FERRAMENTA D'ACER PINTAT. ANUAL	OS	PERSONAL PROPI
LAMES EXTERIORS	REVISIÓ LAMES EXTERIORS. BIANUAL	OS	PERSONAL PROPI
DESGUASSOS EXTERIORS	NETEJA SISTEMA DESGUÀS EXTERIOR. MENSUAL	OS	PERSONAL PROPI
CELS RASOS	REVISIÓ DE LES PLAQUES DE CEL RAS. ANUAL	OS	PERSONAL PROPI
TANCAMENTS INTERIORS	REVISIÓ TANCAMENTS INTERIORS (PORTES I FINESTRES). ANUAL	OS	PERSONAL PROPI
EQUIPAMENTS INTERIORS	REVISIÓ EQUIPS SANITARIS I DE CUINA: APARELLS, AIXETES I DESAIGÜES. ANUAL	OS	PERSONAL PROPI
BARANES D'ACER PINTAT	REVISIÓ BARANES D'ACER PINTAT ANUAL	OS	PERSONAL PROPI
CONDUCTES 'EVACUACIÓ	REVISIÓ DELS CONDUCTES D'EVACUACIÓ DE FUMS. ANUAL	OS	PERSONAL PROPI
XARXA DE DESGUASSOS	REVISIÓ DE LES ARQUETES I SEGELLAMENT DE LES TAPES. ANUAL	OS	PERSONAL PROPI
	REVISIÓ XARXA DE DESGUASSOS INTERIORS. BIANUAL	OS	PERSONAL PROPI
EVACUACIÓ DE FUMS	NETEJA CONDUCTES D'EVACUACIÓ DE FUMS. BIANUAL.	0	SERUNION
DESGUASSOS DE CUINA	REVISIÓ XARXA DE DESGUASSOS INTERIORS. ANUAL	0	SERUNION
UNITAT PRODUCTORA DE CALOR	REVISIÓ UNITAT PRODUCTORA DE CALOR PER GAS NATURAL >70 KW. MENSUAL	BR	PERSONAL PROPI
	REVISIÓ UNITAT PRODUCTORA DE CALOR PER GAS NATURAL >70KW. SEMESTRAL	BR	PERSONAL PROPI
	REVISIÓ UNITAT PRODUCTORA DE CALOR PER GAS NATURAL >70KW. ANUAL	BR	PERSONAL PROPI
	INSPECCIÓ ECA SALA DE CALDERES >70KW. 4 ANYS	SG	PERSONAL PROPI
	INSPECCIÓ ECA A LES SALES DE CALDERES >70 KW I AL CONJUNT DE LA INSTAL·LACIÓ. 15 ANYS	SG	PERSONAL PROPI
DISTRIBUCIÓ de CALOR	REVISIÓ RADIADORS D'AIGUA. ANUAL	OS	PERSONAL PROPI
CALDERA	REVISIÓ UNITAT PRODUCTORA DE CALOR PER GAS NATURAL >70KW. TRIMESTRAL	BR	PERSONAL PROPI
CALDERA	REVISIÓ UNITAT PRODUCTORA DE CALOR PER GAS NATURAL >70KW. TRIMESTRAL	BR	PERSONAL PROPI
UNITAT PRODUCTORA DE CALOR PER ENERGIA SOLAR (PLAQUES)	DESTAPAR COL·LECTOR SOLAR D'ALT RENDIMENT	OS	PERSONAL PROPI
	REVISIÓ UNITAT PRODUCTORA DE CALOR PER ENERGIA SOLAR. ANUAL	OS	PERSONAL PROPI
	TAPAR COL·LECTOR SOLAR D'ALT RENDIMENT	OS	PERSONAL PROPI
DISTRIBUCIÓ CALEF.	REVISIÓ DISTRIBUCIÓ DE CALEFACCIÓ PER AIGUA. ANUAL	OS	PERSONAL PROPI
SUBMINISTRAMENT GAS	REVISIÓ SUBMINISTRAMENT DE GAS NATURAL. ANUAL	OS	PERSONAL PROPI
COMPTADOR I ESCOMESA DE GAS NATURAL	LECTURA DEL COMPTADOR DE GAS NATURAL. MENSUAL	OS	PERSONAL PROPI
	REVISIÓ DE LA INSTAL·LACIÓ DE GAS NATURAL. QUINQUENAL.	SG	PERSONAL PROPI
INSTAL·LACIÓ ELÈCTRICA	REVISIÓ QUADRE ELÈCTRIC DE DISTRIBUCIÓ. ANUAL	BR	PERSONAL PROPI
ENLLUMENAT INTERIOR	REVISIÓ ENLLUMENAT D'EMERGÈNCIA. TRIMESTRAL	OS	PERSONAL PROPI
QUADRE ELÈCTRIC	REVISIÓ QUADRE ELÈCTRIC GENERAL. ANUAL	BR	PERSONAL PROPI

EQUIP	REVISIÓ	SERVEI	CONTRACTISTA
COMPTADORS ELÈCTRICS	LECTURA DEL COMPTADOR D'ELECTRICITAT. MENSUAL	OS	PERSONAL PROPI
	OCA INSTAL·LACIÓ ELÈCTRICA. 5 ANYS	SG	PERSONAL PROPI
CONNEXIÓ A TERRA	REVISIÓ CONNEXIÓ TERRA. ANUAL	BR	PERSONAL PROPI
	REVISIÓ CONNEXIÓ TERRA. BIANUAL	BR	PERSONAL PROPI
	REVISIÓ CONNEXIÓ TERRA. QUINQUENAL	BR	PERSONAL PROPI
ASCENSORS HIDRÀULICS: 08/050307	REVISIÓ D'ASCENSORS HIDRÀULICS A SALA DE MÀQUINES, SOSTRE CABINA O FORAT, FOSSO.TIPUS A.MENSUAL	0	THYSSENKRUPP
	REVISIÓ D'ASCENSORS HIDRÀULICS DES DEL SOSTRE DE LA CABINA O FOSSO.TIPUS B CADA PLANTA.MENSUAL	0	THYSSENKRUPP
	REVISIÓ D'ASCENSORS HIDRÀULICS. SEMESTRALS 1-2-3	0	THYSSENKRUPP
	REVISIÓ D'ASCENSORS HIDRÀULICS. ANUAL 1-2-3-4	0	THYSSENKRUPP
	OCA D'ASCENSORS HIDRÀULICS. BIANUAL	SG	PERSONAL PROPI
MUNTACÀRREGUES HIDRÀULIC: 08/050315	REVISIÓ MENSUAL MUNTACÀRREGUES TIPUS A.	0	THYSSENKRUPP
	REVISIÓ MENSUAL DE MUNTACÀRREGUES A CADA PLANTA. TIPUS B	0	THYSSENKRUPP
	REVISIÓ DE MUNTACÀRREGUES. SEMESTRALS.	0	THYSSENKRUPP
	REVISIÓ DE MUNTACÀRREGUES. ANUAL.	0	THYSSENKRUPP
CUINA	REVISIÓ ESCALFADORS D'AIGUA I ALTRES APARELLS ELÈCTRICS DE LA CUINA. ANUAL	0	SERUNION
	REVISIÓ DELS EQUIPS DE GAS DE LA CUINA. ANUAL	0	SERUNION
	REVISIÓ DE FRIGORÍFICS ANUAL	0	SERUNION
	REVISIÓ ESCALFADORS D'AIGUA AMB GAS . BIANUAL	0	SERUNION
	REVISIÓ DELS APARELLS DE GAS DE LES CUINES. TRIMESTRAL	0	SERUNION
CAMPANA EXTRACTORA	REVISIÓ CAMPANA EXTRACTORA. ANUAL	0	SERUNION
RENTA VAIXELLES	REVISIÓ MAQUINES DE RENTAR (VAIXELLES) ANUAL	0	SERUNION
LLAUNERIA	REVISIÓ UNITAT ACUMULADORA. ANALÍTICA LEGIONEL·LA. ANUAL	BR	PERSONAL PROPI
XARXA DE CANONADES	REVISIÓ XARXA DE CANONADES (AIGUA FREDA I CALENTA) . ANUAL	OS	PERSONAL PROPI
COMPTADOR D'AIGUA	LECTURA I REVISIÓ DEL COMPTADOR D'AIGUA. MENSUAL	OS	PERSONAL PROPI
CONJUNT D'ACUMULADORS	REVISIÓ UNITAT ACUMULADORA. TEMPERATURA. DIARI	OS	PERSONAL PROPI
	DESINFECCIÓ UNITAT ACUMULADORA. MENSUAL	OS	PERSONAL PROPI
	REVISIÓ UNITAT ACUMULADORA. REVISIÓ FUNCIONAMENT. ANUAL	OS	PERSONAL PROPI
	REVISIÓ UNITAT ACUMULADORA PER EMPRESA COL·LABORADORA. 4 ANYS	SG	PERSONAL PROPI
	REVISIÓ UNITAT ACUMULADORA. SETMANAL	OS	PERSONAL PROPI
ANTENES RECEPTORES	REVISIÓ ESTACIÓ RECEPTORA DE TV: (V.H.F., F.M., U.H.F.). ANUAL	OS	PERSONAL PROPI
ALTAVEUS	REVISIÓ MEGAFONIA INTERIOR I EXTERIOR: ALTAVEUS. ANUAL	OS	PERSONAL PROPI
MURS D'OBRA	REVISIÓ DELS MURS COLINDANTS AMB PROPIETATS D'ALTRES VEÏNS. ANUAL	OS	PERSONAL PROPI
REIXATS DE FERRO	REVISIÓ FERRAMENTA D'ACER PINTAT. ANUAL	OS	PERSONAL PROPI
TANQUES DE FUSTA	POLIR I ENVERNISSARELS ELEMENTS EXTERIORS DE FUSTA: ANUAL	OS	PERSONAL PROPI
TANQUES METÀL·LIQUES	REVISIÓ REIXATS, TANQUES I ALTRES ELEMENTS METÀL·LICS EXTERIORS	OS	PERSONAL PROPI
MOBILIARI URBÀ	REVISIÓ AIXOPLUCS. TRIANUAL	AT	PERSONAL PROPI
JOCS INFANTILS	REVISIÓ JOCS INFANTILS. BIANUAL	OS	PERSONAL PROPI
COMPLEMENTS DE PISTES ESPORTIVES	REVISIÓ COMPLEMENTS PISTES ESP: PORTERIES, CISTELLES, I PK. BICIS. TRIMESTRAL	OS	PERSONAL PROPI
	PINTAT O ENVERNISSAT DE COMPLEMENTS DE PISTES ESPORTIVES. 10 ANYS	OS	PERSONAL PROPI
AIXOPLUCS. Pèrgola	NETEJAR AIXOPLUCS. TRIMESTRAL	OS	PERSONAL PROPI
SEIENTS I TAULES	REVISIÓ SEIENTS I TAULES. TRIANUAL	OS	PERSONAL PROPI
PAPERERES	REVISIÓ PAPERERES. TRIANUAL	OS	PERSONAL PROPI
SORRAL INFANTIL	REVISIÓ I NETEJA DEL SORRAL. DIARI	OS	PERSONAL PROPI
	TRACTAMENT I NETEJA DEL SORRAL. TRIMESTRAL	OS	PERSONAL PROPI
	PINTURA DE JOCS INFANTILS. BIANUAL.	OS	PERSONAL PROPI
CLAVEGUERAM	NETEJAR XARXA DE DESGUÀS DE PATIS I PISTES. TRIMESTRAL	OS	PERSONAL PROPI
ENLLUMENAT EXTERIOR	REVISIÓ DE L'ENLLUMENAT EXTERIOR. MENSUAL.	OS	PERSONAL PROPI
FONTS (2 unitats)	REVISIÓ FONTS. TRIMESTRAL	OS	PERSONAL PROPI
ENJARDINAMENTS	ESPORGAR ARBRAT. ANUAL	SG	PERSONAL PROPI

Manteniment correctiu, renovació d'equips i obres de millora: 22% de les intervencions

El manteniment correctiu són les actuacions que s'han dut a terme arran de la detecció d'una incidència i es recullen al programa de gestió del manteniment sota la categoria d'Avisos.

Al llarg del curs 2016-2017 s'han recollit un total de 6.485 avisos, que han estat atesos majoritàriament per l'oficial de serveis de l'escola (64%) i per la brigada en segon lloc (28%). D'aquests avisos, el 3'81% han estat urgències i el 0'28% emergències, el 95'91% restant han estat avisos de caràcter ordinari. Per últim, l'octubre de 2017 s'havien resolt el 94'33% dels avisos del curs anterior, estaven en curs un 3'59%, quedaven pendents un 0'37%, i s'havien anul.lat l'1'71%.



La distribució dels avisos en funció de la seva tipologia ha estat:



(*) Subcontractes: ascensors, cuina, contra incendis, clima serveis centrals i conservatori, alarmes.

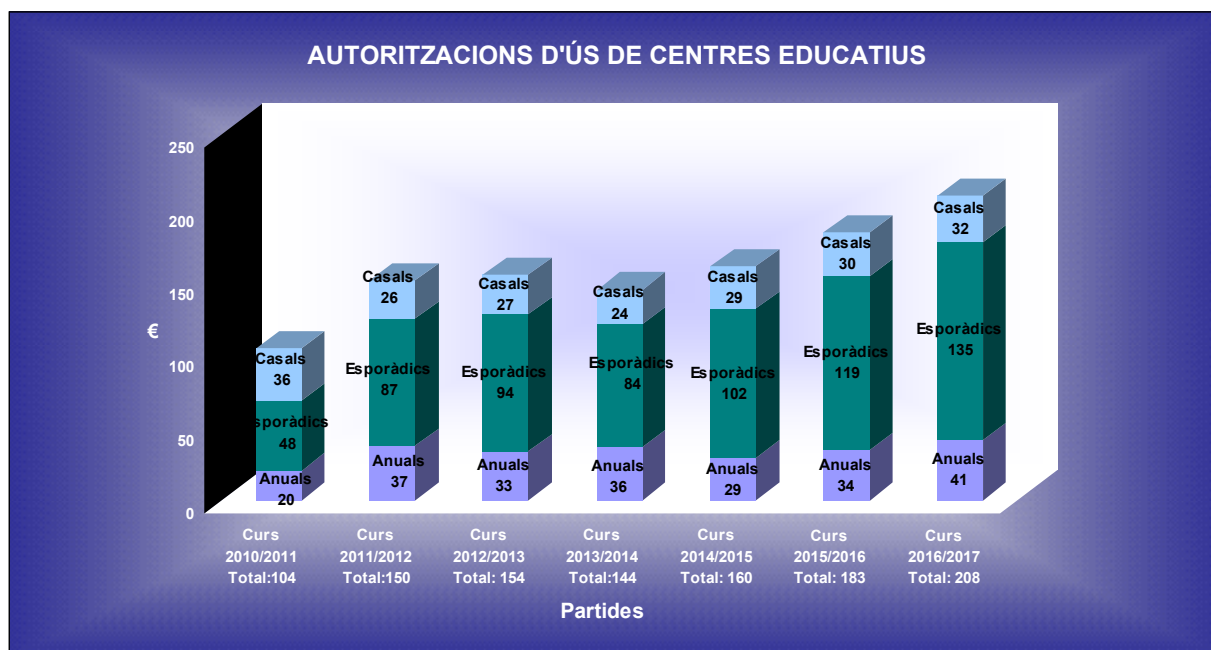
16.5 Actuacions més significatives

Les actuacions més significatives en quant a manteniment correctiu i obres RAM han estat:

Pintura d'edificis	Pintura integral de les escola El Vallès, Francesc Aldea, Josep Ventalló, i les escoles bressol Espígol i Vallparadís. Pintura de tota l'escola Ramon i Cajal a excepció de 5 aules. Pintura integral d'espais interiors de l'EB Tabalet, pintura parcial de l'EB Ginesta (planta baixa, escala i despatx de direcció) i pintura de l'escala contra incendis de l'Escola Marià Galí.
Manteniment i substitució de tancaments exteriors per evitar pèrdues calorífiques	Substitució de diverses portes i finestres de l'Escola Ramon y Cajal.
Programa d'adequació del sistema anti intrusió a grau 2	Substitució dels sistemes anti intrusió de l'escola bressol Soleia i l'edifici de primària de l'escola Bisbat d'Egara per tal d'adaptar-les a la normativa vigent en matèria de seguretat que exigeix tenir sistemes de Grau 2 quan aquests estan connectats a una central receptora d'alarmes.
Altres actuacions	<ul style="list-style-type: none"> - Substitució i nova instal.lació de les calderes de les escoles Lanaspà (13.747,48€ +mà d'obra) i Bisbat d'Egara edifici infantil (3.746,28€+mà d'obra). - Escola Salvador Vinyals: substitució dels radiadors (5.838'25€), i adequació dels patis i registre del clavegueram amb el pla d'ocupació de paletaeria. - Escola Ramon y Cajal: impermeabilització de la coberta de l'edifici d'infantil, instal.lació de barana autoportant, i instal.lació de 5 escales homologades per accedir a les cobertes del centre (33.394,26€); substitució de baixant (3.071,66€) - Escola Font de l'Alba: instal.lació de dues escales homologades per accedir a les cobertes (4.477'00€) - Escola Pere Viver: col.locació d'arrambador al menjador (2.928,81) - Escola Municipal de Música-Conservatori: ampliació de l'escenari de l'auditori (19.995,37€) i substitució del paviment de l'escenari i de l'aula OP2 (12.737,67€). - Escola d'Adults Anna Murià: instal.lació d'escala interior protegida per accés a la coberta (3.219'76€) - EBM Muncipal Ginesta: rejuntat de la façana i nou accés a la coberta (10.554'47€). -EBM Tabalet: actuacions a l'envolvent de l'edifici, que és de difícil accés pel manteniment del dia a dia: substitució dels ampits de les finestres de la planta superior, reparació de la coberta i d'una humitat a la sala de psicomotricitat, i pintura de dues façanes de serveis (10.380'71€) - EBM La Casona: reubicació del dormitori (29.795,69€) - Serveis Centrals: substitució del sistema de climatització (160.240'30€) i substitució de les cortines de la cara sud (2.918,52) - Homologació de diverses línies de vida (3.097,60€) - EBM Coloraines: reparacions a la coberta (3.012,90€) - EBM l'Esquitx: substitució del mur de contenció de la façana posterior (12.329,57€) - Fàtima: Entapissat de la sala "time out" (4.622,20€) - El Pi: substitució de part del paviment interior (15.407,76€) - EBM Vallparadís: substitució del paviment de la terrassa dels lactants (4.018,65€) i reforma de l'entrada per incloure espais per deixar els cotxets (2.997,79€). - EBM l'Espígol: reforma interior dels lavabos (12.319,36€) - Josep Ventalló: reforma del magatzem de la cuina (17.645,48€) - Pau Vila: reforç de la cimentació de la sala de calderes (20.896,17€) - EBM Somriures: jardineria, reparació de cobertes i adequació de patis amb el pla d'ocupació de paletaeria. - EBM Soleia: jardineria i manteniment de cobertes amb el pla d'ocupació de paletaeria. - Escola Antoni Ubach: Adequació de patis, conducció d'aigua i manteniment de l'estructura exterior amb el pla d'ocupació de paletaeria.

16.6 Ús social dels centres educatius: curs 2016-2017

Autoritzacions per a la cessió de l'ús de les escoles d'infantil i primària:



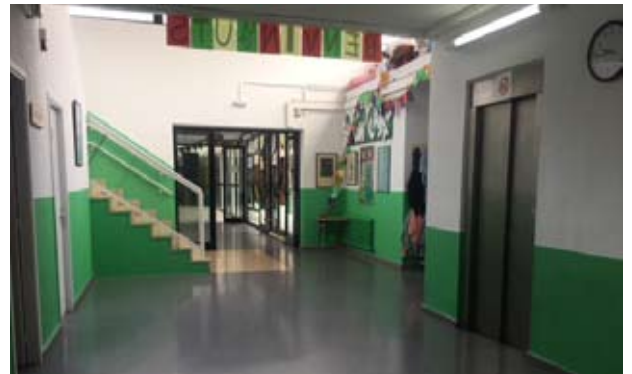
Anuals: a entitats o clubs esportius i culturals, AMPA, cooperatives, esplais,.. per fer-ne ús durant tot el curs escolar o bona part d'aquest. Bàsicament per entrenaments esportius i esplais.

Esporàdics: a entitats o clubs esportius i culturals, AMPA, cooperatives, esplais,...per utilitzar-los durant 1 o més dies, però en intervals de curta durada. Sobretot xerrades, assajos de curta durada, trobades d'entitats esportives o culturals.

Casals: cessions d'ús bàsicament a AMPAs o esplais per fer casals durant les vacances escolars de l'estiu.



Treballs de pintura a l'Escola Francesc Aldea



Treballs de pintura a l'Escola Ramon y Cajal



Coberta de l'Escola Ramon y Cajal



Treballs de pintura a l'EBM Vallparadís



Espai per cotxets a l'EBM Vallparadís



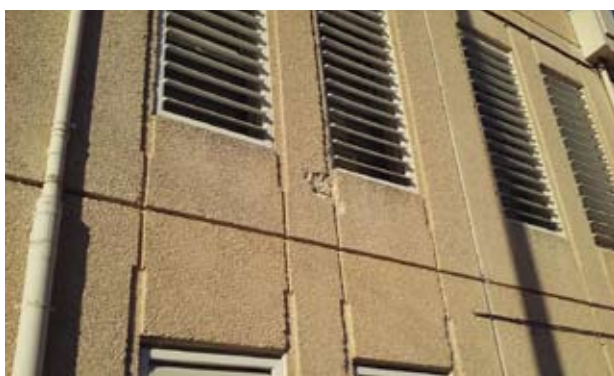
Terrassa de l'EBM Vallparadís



Ampliciació Escenari Auditori Municipal



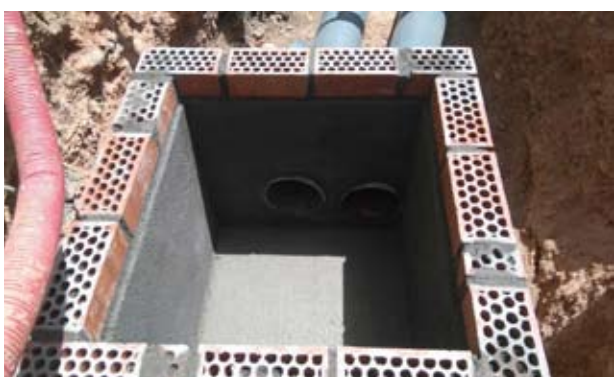
Adecuació de patis a l'escola Antoni Ubach



Façana de l'EBM Ginesta



Mur de contenció a l'EBM Esquix



Milliores al clavegueram de l'escola Salvador Vinyals



Substitució de paviments a l'EMEE El Pi



Reforma dels lavabos a l'EBM Espígol



Treballs de pintura a l'EBM Espígol



Sala de temps fora (Time out) a l'EMEE FATIMA



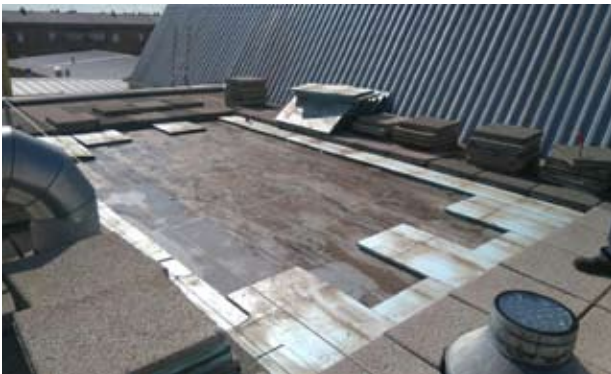
Dormitori a l'EBM La Casona



Milllores al pati de l'EBM Somriures



Milllores al pati de l'EBM Somriures



Milllores a la coberta de l'EBM Somriures



Cimentació de la sala de calderes a l'escola Pau Vila



Magatzem cuina de l'escola Josep Ventalló



Escala a l'Escola d'Adults Anna Murà



Escala a la coberta de l'escola Font de l'Alba



Escala a la coberta de l'escola Ramon y Cajal

NOTES

A large rectangular area with a light gray background and horizontal dotted lines, intended for writing notes. The area is bounded by a thin black border and contains approximately 30 horizontal rows of dotted lines.