

INFORME

2009-2010

CONSELL ESCOLAR MUNICIPAL

PLENARI 28 OCTUBRE DE 2009



ÍNDIX

PLANIFICACIÓ ESCOLAR -OME- DADES D'ESCOLARITZACIÓ DEL CURS 2009-2010	Pàg.
1. Escoles Bressol	4
2. Infantil i Primària	6
3. Educació Especial	9
4. Educació Secundària Obligatòria	10
5. Les Comissions de Treball	12
5.1. Comissió de Primària	12
5.2. Comissió de Secundària	13
5.3. Comissió de Planificació i Mapa Escolar	15
5.4. Comissió d'Absentisme	17
6. Suport a l'escolarització	18
7. Ensenyaments Postobligatoris	20
7.1. Batxillerat	20
7.2. Cicles Formatius de Grau Mitjà i Superior	20
8. Programes de qualificació professional inicial (PQPI)	22
9. Centres de Formació d'Adults	24
10. Escoles Municipals	25
10.1. Escola Municipal La Llar	25
10.2. Escola Municipal d'Art	25
10.3. Escola Municipal de Música - Conservatori de Terrassa	26
11. Escola Oficial d'Idiomes	26
SUPORT ALS CENTRES I LES FAMÍLIES: GUIA D'ACTIVITATS	
12. Suport als centres i les famílies: Guia d'Activitats i Serveis Educatius	28
12.1 Xarxa d'Entitats TerrassaEduca	28
12.2 Guia d'Activitats i Serveis Educatius	29
12.3 Participació dels Centres Educatius en les Activitats	31
12.4 Participació en les activitats per Mestres. Pla de Formació de Zona	34
12.5 Propostes noves i renovades de la Guia 2009-10	34
MANTENIMENT DE CENTRES PÚBLICS	
13. Manteniment de Centres Públics	38
13.1 Programes d'Intervenció del Patronat Municipal d'Educació	38
13.2 Accions Puntuals	40
13.3 Posada en servei dels CEIP de nova construcció o reformats integralment	40
13.4 Manteniment	40
PLA EDUCATIU D'ENTORN	
14. Pla Educatiu d'Entorn	42
14.1 La continuïtat del Pla Educatiu d'Entorn	42
14.2 Pla Educatiu d'Entorn 2009-10	43
14.3 Actuacions Previstes 2009-10	44

PLANIFICACIÓ ESCOLAR
OFICINA MUNICIPAL D'ESCOLARITZACIÓ
Dades d'escolarització del curs 2009-10



1. ESCOLES BRESSOL

1.1 Matriculació a les escoles bressol municipals i de la Generalitat

ESCOLES MUNICIPALS	LACTANTS		1-2 anys		2-3 anys		TOTAL		TOTAL
	NENS	NENES	NENS	NENES	NENS	NENES	NENS	NENES	
Coloraines	--	--	14	16	23	31	37	47	84
Espígol			6	4	15	18	21	22	43
L'Esquitx	--	--	11	20	20	23	31	43	74
Ginesta	4	3	20	10	27	27	51	40	91
Giravolt	--	--	18	12	34	20	52	32	84
La Casona	3	4	11	13	25	22	39	39	78
Moisés	3	5	17	19	29	31	49	55	104
Soleia	3	4	16	12	20	23	39	39	78
Somriures	3	5	15	21	31	29	49	55	104
Tabalet	--	--	19	12	37	34	56	46	102
Vallparadís	5	4	16	19	35	25	56	48	104
TOTAL	21	25	163	158	296	283	480	466	946

Font: dades facilitades per l'Oficina Municipal d'Escolarització

ESCOLES GENERALITAT	LACTANTS		1-2 anys		2-3 anys		TOTAL		TOTAL
	NENS	NENES	NENS	NENES	NENS	NENES	NENS	NENES	
L'Oreneta	9	6	15	15	26	46	50	67	117
Patufet	3	2	5	6	14	22	22	30	52
Verge de Núria	4	3	13	17	28	26	45	46	91
TOTAL	16	11	33	38	68	94	117	143	260

Font: dades facilitades pels propis centres

1.2 Matriculació a les escoles bressol privades

ESCOLES	LACTANTS		1-2 anys		2-3 anys		TOTAL		TOTAL
	NENS	NENES	NENS	NENES	NENS	NENES	NENS	NENES	
Airina	--	--	17	24	16	17	33	41	74
Bambi	4	3	12	14	11	9	27	26	53
Cavall Blau	2	3	9	5	6	6	17	14	31
Eina	5	3	6	7	14	23	25	33	58
El Cargol	2	6	25	17	22	18	49	41	90
El Cim	--	--	--	--	19	17	19	17	36
El Jardinet	4	4	7	6	16	17	27	27	54
Grèvol	--	--	2	2	4	7	6	9	15
Grimm	--	--	--	--	21	12	21	12	33
L'Avet	--	--	6	6	12	8	18	14	32
L'Elefant	5	3	9	5	8	11	22	19	41
Liceo Egara	-	--	9	12	20	20	29	32	61
Mainada	4	3	5	6	9	6	18	15	33
Nins	2	--	7	4	5	5	14	9	23
Peggy-Nens	5	8	16	22	28	16	49	46	95
Petit Estel	5	3	5	8	21	20	31	31	62
Plançons	--	--	8	16	7	10	15	26	41
Quitxalla	4	4	26	19	24	31	54	54	108
St Josep Calassanç	--	--	5	8	12	10	17	18	35
Segona Llar	7	4	22	21	29	13	58	38	96
Snoopy	3	6	3	6	11	6	17	18	35
Solana	--	--	6	1	3	5	9	6	15
Som Petits	--	--	3	8	6	3	9	11	20
Sorribes	--	--	2	2	6	3	8	5	13
Virolai	5	7	13	11	24	15	42	33	75
TOTAL	57	57	223	230	354	308	634	595	1229

Font: dades facilitades pels propis centres

2. INFANTIL I PRIMÀRIA

2.1 Matriculació als centres d'educació infantil i primària públics

CENTRE	P3	P4	P5	1r	2n	3r	4t	5è	6è	TOTAL
Abat Marçet	51	75	52	53	54	52	54	53	53	497
Agustí Bartra	52	75	55	51	50	52	51	54	52	492
Antoni Ubach	78	51	54	49	50	50	51	51	55	489
Bisbat d'Ègara	80	77	80	79	75	75	54	50	49	619
El Vallès	55	51	50	49	71	48	73	49	49	495
Enxaneta	77	53	73	54	53	75	52	27	-	464
Font de l'Alba	33	47	32	55	36	47	53	51	51	405
França	53	50	50	52	50	51	50	51	54	461
Francesc Aldea	20	24	25	25	22	18	20	23	22	199
Germans Amat	0	0	25	21	19	19	23	28	25	160
Isaac Peral	26	24	26	25	27	26	26	27	26	233
La Nova Electra (Jaume I)	52	56	67	-	-	-	-	-	-	175
Joan Marquès Casals	71	77	50	52	50	47	53	51	53	504
Joan XXIII	53	53	52	53	49	75	48	55	52	490
Josep Ventalló	36	33	52	37	31	33	41	41	27	331
La Roda	52	52	52	54	51	75	52	50	53	491
Lanaspa Giralt	27	27	26	28	26	50	28	26	28	266
Les Arenes	52	52	53	76	75	26	50	37	-	421
Mare Déu de Montserrat	26	24	26	26	22	25	26	18	26	219
Marià Galí	35	44	49	45	52	43	53	51	48	420
Pau Vila	54	51	50	50	50	48	52	54	55	464
Pere Viver	73	54	50	53	50	53	52	50	52	487
Ponent	52	52	51	74	53	51	26	-	-	359
President Salvans	45	50	64	45	44	48	52	54	55	457
Ramón y Cajal	51	52	52	52	52	50	53	52	53	467
Roc Alabern	52	50	46	-	-	-	-	-	-	148
Roser Capdevila	76	50	27	23	-	-	-	-	-	176
Salvador Vinyals	23	22	26	24	19	25	19	23	27	208
Sant Llorenç	52	48	49	54	43	46	47	50	48	437
Serra de l'Obac	53	74	50	79	49	-	-	-	-	305
Vapor Cortés	52	50	51	-	-	-	-	-	-	153
TOTAL	1.512	1.498	1.465	1.338	1.223	1.208	1.159	1.076	1.013	11.492

Font: dades facilitades per l'Oficina Municipal d'Escolarització a dia 13 d'octubre de 2009

2.2 Matriculació als centres d'educació infantil i primària concertats

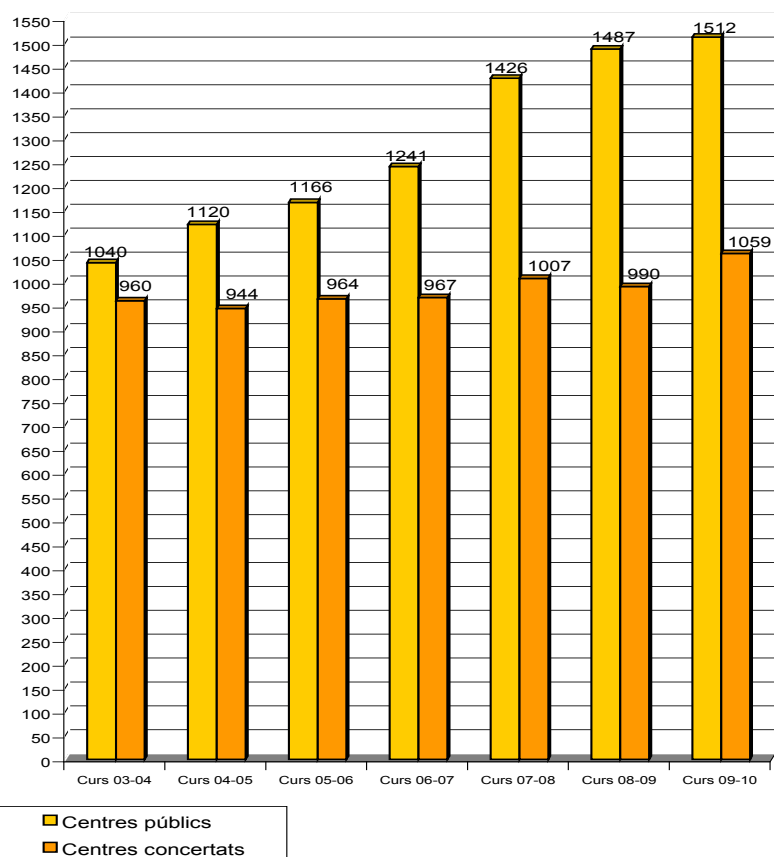
CENTRE	P3	P4	P5	1r	2n	3r	4t	5è	6è	TOTAL
Airina	51	42	46	25	27	27	27	13	22	280
Andersen	27	26	26	25	25	25	25	26	27	232
Cultura Pràctica	51	45	51	51	51	46	53	47	49	444
Delta	27	24	27	25	27	24	25	25	25	229
El Cim	54	52	56	50	50	50	49	55	50	466
Escola Pia	106	103	105	101	106	101	110	104	109	945
Goya	26	26	26	27	24	26	26	26	25	232
Joaquima Vedruna	53	52	51	53	53	52	53	51	54	472
L'Àvet	27	26	25	26	25	24	26	25	25	229
Liceo Egara	81	77	80	49	51	51	54	53	51	547
Lumen	26	20	25	25	26	25	27	26	23	223
Maria Auxiliadora	54	52	52	51	53	53	53	52	51	471
Mare de Déu del Carme	81	77	76	76	79	55	55	52	54	605
Martí	26	26	25	26	27	26	27	25	27	235
Petit Estel	79	52	54	51	54	55	49	53	50	497
Ramon Pont	25	26	26	27	26	25	25	29	26	235
St. Domènec Savio	26	25	26	26	26	27	26	26	28	236
St. Josep Calassanç	27	25	26	25	25	26	26	27	25	232
Sagrat Cor de Jesús	79	76	81	78	77	76	54	52	55	628
Sta. Teresa de Jesús	27	26	27	27	26	25	28	25	25	236
Tecnos	52	54	54	52	52	53	50	55	51	473
Vedruna	54	53	52	54	53	52	52	56	53	479
TOTAL	1.059	990	1.017	950	963	924	920	903	905	8.626

Font: dades facilitades per l'Oficina Municipal d'Escolarització

2.3 Matriculació d'educació infantil i primària: quadres comparatius dels cursos 2003-04 al 2009-10

ALUMNAT MATRICULAT DE P-3
 Percentatge sector públic-concertat

	03-04		04-05		05-06		06-07		07-08		08-09		09-10	
Alumnat Centres públics	1.040	52%	1.120	54,3%	1.166	54'7%	1.241	56'2%	1.426	58'6%	1.488	60%	1.512	58,8%
Alumnat Centres concertats	960	48%	944	45,7%	964	45,3%	967	43,8%	1.007	41,4%	993	40%	1.059	41,2%
TOTAL	2.000		2.064		2.130		2.208		2.433		2.481		2.571	



ALUMNAT MATRICULAT D'EDUCACIÓ INFANTIL I PRIMÀRIA
 Percentatge sector públic-concertat

	03-04		04-05		05-06		06-07		07-08		08-09		09-10	
Alumnat Centres públics	8.036	48,7%	8.333	50,4%	8.816	51,5%	9.306	52,9%	10.034	54,3%	10.964	56%	11.492	57,1%
Alumnat Centres concertats	8.466	51,3%	8.210	49,6%	8.289	48,5%	8.293	47,1%	8.394	45,7%	8.522	44%	8.626	42,9%
TOTAL	16.502	+6,21%	16.543	+0,25%	17.105	+3,4%	17.599	+2,9%	18.354	+4,3%	19.486	+6%	20.118	+3,24%

Font: dades facilitades per l'Oficina Municipal d'Escolarització

3. EDUCACIÓ ESPECIAL

3.1 Matriculació als centres municipals d'educació especial

CENTRES MUNICIPALS	SECCIÓ ESCOLAR		Casos atesos RTC ¹	TOTAL
	NOIS	NOIES		
EL PI	17	26		43
FÀTIMA	44	29	10 (de 9 centres de la ciutat)	73
TOTAL	60	53	10	123

Font: dades facilitades pels propis centres

¹ Recurs per a Transtorns de la Conducta

3.2 Matriculació als centres privats d'educació especial

CENTRES PRIVATS	SECCIÓ ESCOLAR		TOTAL	PROGRAMES ADAPTATS DE GARANTIA SOCIAL (PAGS)			TOTAL
	NOIS	NOIES			NOIS	NOIES	
CRESPINELL	46	15	61	-	-	-	
L'HEURA	45	31	76	Transició a la vida adulta	9	4	13
				Fusteria	11	4	15
				Manipulats	10	5	15
				Hoteleria i treball domèstic	4	9	13
TOTAL	91	46	137	TOTAL	34	22	56

Font: dades facilitades pels propis centres

4. Educació Secundària Obligatòria

(S'inclou el detall de Batxillerat per centres)

4.1 Matriculació als centres públics d'educació secundària

CENTRE	1r ESO	2n ESO	3r ESO	4t ESO	TOTAL ESO	1r Batxillerat		2n Batxillerat		TOTAL		TOTAL Batx.
						NOIS	NOIES	NOIS	NOIES	NOIS	NOIES	
Can Jofresa	120	123	118	108	469	34	29	14	29	48	58	106
Cavall Bernat	94	93	97	71	355	45	25	24	32	69	57	126
Egara	99	84	72	69	324	17	19	4	19	21	38	59
Invest. Blanxart	124	107	119	129	479	45	53	54	68	99	121	220
Montserrat Roig	120	122	102	115	459	50	51	30	55	80	106	186
Nicolau Copèrnic	62	59	59	61	241	18	13	8	6	26	19	45
Santa Eulàlia	54	80	70	71	275	15	20	7	17	22	37	59
Terrassa	121	122	147	153	543	52	64	44	50	96	114	210
Torre del Palau	93	93	119	92	397	36	78	42	65	78	143	221
Mont Perdut	86				86							
TOTAL PÚBLICS	973	883	903	869	3.628	312	352	227	341	539	693	1.232

Font: dades facilitades per l'Oficina Municipal d'Escolarització

4.2 Matriculació als centres concertats d'educació secundària

CENTRE	1r ESO	2n ESO	3r ESO	4t ESO	TOTAL ESO	1r Batxillerat		2n Batxillerat		TOTAL		TOTAL Batx.
						NOIS	NOIES	NOIS	NOIES	NOIS	NOIES	
Andersen	25	28	30	40	123							
Cingle	60	59	59	54	232	27	42	33	29	60	71	131
Cultura Pràctica	60	59	55	48	222							
El Cim	61	62	63	61	247							
Escola Pia	149	152	157	132	590	80	78	76	61	156	139	295
Goya	61	59	62	59	241							
Joaquima Vedruna	65	58	62	53	238							
Liceo Egara	62	61	59	58	240							
M. de Déu del Carme	92	93	94	90	369	43	61	43	50	86	111	197
Martí	63	64	63	56	246							
Petit Estel	60	61	59	55	235	7	17	19	14	26	31	57
Ramon Pont	30	30	30	25	115							
Sagrat Cor Jesús	83	91	93	83	350	13	39	11	28	24	67	91
St. Domènec Sàvio	91	90	90	75	346							
Tecnos	64	60	65	55	244	21	33	24	40	45	73	118
Vedruna	89	93	93	83	358	23	28	22	28	45	56	101
TOTAL CONCERTATS	1.115	1.120	1.134	1.027	4.396	214	298	228	250	442	548	990

Font: dades facilitades per l'Oficina Municipal d'Escolarització a 13 d'octubre de 2009

ALUMNAT MATRICULAT A 1r d'ESO

	03-04		04-05		05-06		06-07		07-08		08-09		09-10	
IES	729	40,7%	814	42,2%	747	40,4%	769	40,8%	742	39,8%	879	43,9%	973	46,6%
Centres concertats	1.063	59,3%	1.113	57,8%	1.101	59,6%	1.116	59,2%	1.123	60,2 %	1.122	56,1 %	1.115	53,4%
TOTAL ALUMNAT	1.792		1.927		1.848		1.885		1.865		2.001		2.088	



ALUMNAT MATRICULAT A L'ESO (de 1r a 4t)

	03-04		04-05		05-06		06-07		07-08		08-09		09-10	
IES	3.129	42 %	3.175	42,4%	3.235	42'6%	3.245	42,6%	3.190	42%	3.441	43,6%	3.628	45,2%
Centres concertats	4.319	58%	4.309	57,6%	4.365	57,4%	4.371	57,4%	4.393	58 %	4.446	56,4%	4.396	54,8%
TOTAL ALUMNAT	7.448	+0,5%	7.484	+0,48%	7.600	+1,55%	7.616	+0,21%	7.583	-0,43%	7.887	+4,01%	8.024	+1,74%

Font: dades facilitades per l'Oficina Municipal d'Escolarització

5. LES COMISSIONS DE TREBALL

Les comissions d'escolarització d'educació infantil i primària i d'educació secundària obligatòria són parts integrants de l'Oficina Municipal d'Escolarització.

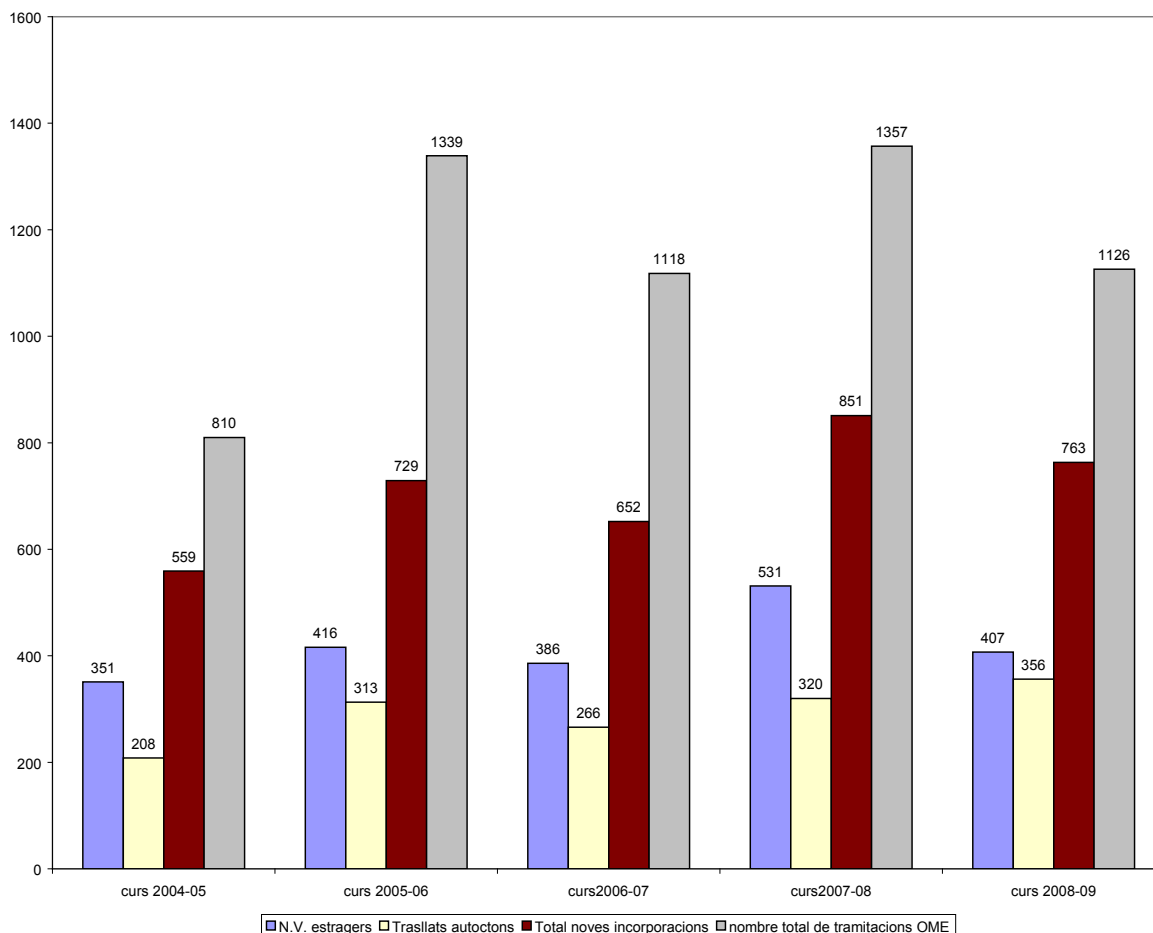
A la nostra ciutat, les dues comissions tenen un gran nombre de sol·licituds de nova escolarització, tant per part de famílies nouvingudes i de famílies traslladades des d'altres localitats de Catalunya o de la resta de l'Estat, com per part de famílies terrassenques que han canviat de domicili a la ciutat.

5.1 Comissió d'escolarització d'educació infantil i primària:

La comissió d'escolarització d'infantil i primària s'ha reunit en 16 sessions al llarg del curs 2008-09, i ha atès 1.126 sol·licituds. Al següent quadre-resum es poden veure distribuïdes les sol·licituds segons les seves característiques:

ALUMNAT	PÚBLIC	CONCERTAT	TOTAL
Nouvingut estranger	369 (90,60 %)	38 (9,40 %)	407
Trasllats Catalunya / Estat	316 (88,80 %)	40 (11,20 %)	356
Noves escolaritzacions	33	3	36
Canvi de centres i revisions			327
SOL-LICITUDS TOTALES			1.126

Comparativament amb el curs 2007-08, les sol·licituds han disminuït un 14,8% (203 sol·licituds menys) i els alumnes nouvinguts a Terrassa un 23,54%. S'han escolaritzat, en relació al curs passat, 124 nens estrangers menys i 36 alumnes més provinents de Catalunya o la resta d'Espanya. En aquest gràfic veiem aquesta "matrícula viva" dels quatre últims cursos.



Per cursos, l'alumnat nouvingut està molt repartit. El més nombrós és el de 5è de primària.

NIVELL	INFANTIL			PRIMÀRIA						TOTAL
	P-3	P-4	P-5	1r.	2n.	3r.	4t.	5è	6è	
ALUMNAT	39	44	39	44	33	52	52	54	50	407

La procedència de l'alumnat estranger és la següent:

PROCEDÈNCIA	ALUMNAT ESTRANGER NOUVINGUT (08-09)
Amèrica	172
Àfrica / Magrib	180
Àsia	23
Europa	32
TOTAL	407

Alumnat traslladat des d'altres llocs de Catalunya o de la resta de l'estat:

TRASLLATS	ALUMNAT TRASLLADAT
Des d'altres llocs de Catalunya	260
Des d'altres llocs fora de Catalunya	96
TOTAL	356

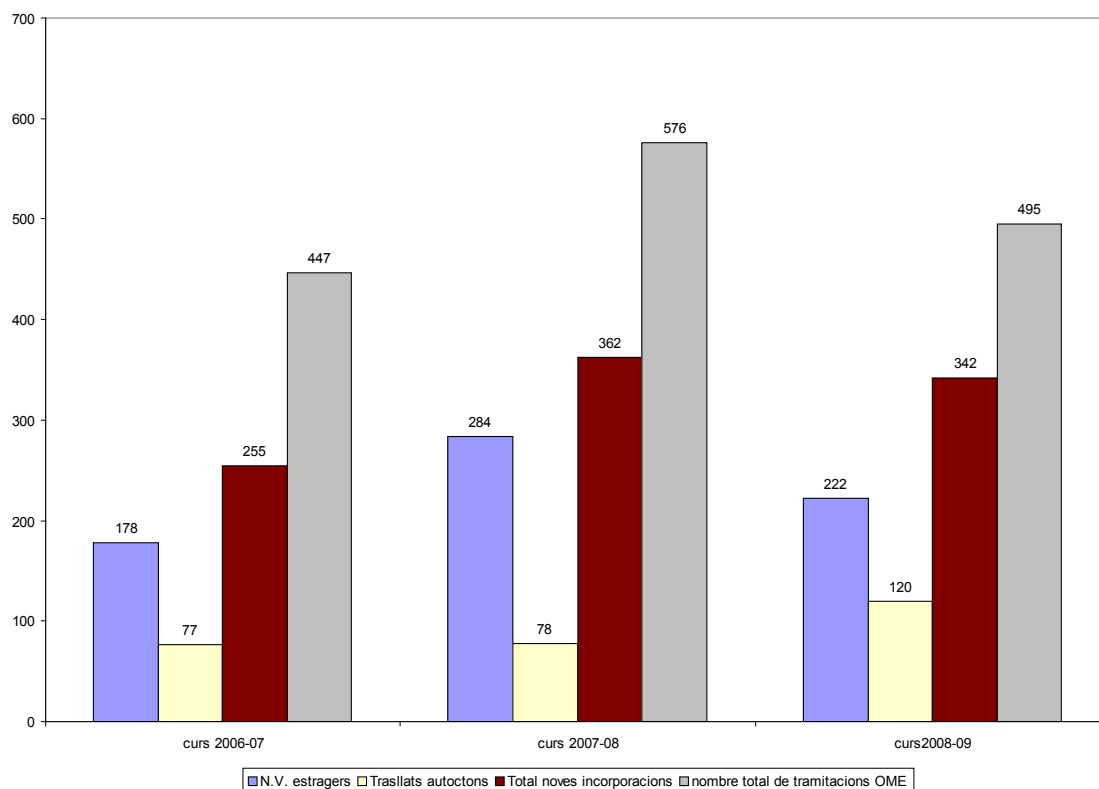
5.2 Comissió d'escolarització d'educació secundària obligatòria:

La comissió d'escolarització d'educació secundària obligatòria s'ha reunit en 16 sessions al llarg del curs 2008-2009, i ha atès 495 sol·licituds. En el següent quadre-resum es poden veure distribuïdes les sol·licituds segons les seves característiques:

ALUMNAT	PÚBLIC	CONCERTAT	TOTAL
Nouvingut estranger	114 (58,95 %)	108 (41,05 %)	222
Trasllats Catalunya / Estat	70 (53,30 %)	50 (41,70 %)	120
Canvi de centres i revisions			153
SOL·LICITUDS TOTALES			495

Comparativament amb el curs 2007-08 les sol·licituds han disminuït un 14,06% (81 sol·licituds menys) i els alumnes nouvinguts a Terrassa un 21,83%. S'han escolaritzat, en relació el curs passat, 62 nens estrangers menys i 42 alumnes més provinents de Catalunya o la resta d'Espanya.

En aquest gràfic veiem aquesta "matrícula viva" dels tres últims cursos



NIVELL	SECUNDÀRIA				TOTAL
	1r.	2n.	3r.	4t.	
ALUMNAT	49	45	56	72	222

La procedència de l'alumnat estranger és la següent:

PROCEDÈNCIA	ALUMNAT ESTRANGER NOUINGUT (08-09)
Amèrica	115
Àfrica / Magrib	81
Àsia	8
Europa	18
TOTAL	222

Alumnat traslladat des d'altres llocs de Catalunya o de la resta de l'Estat:

TRASLLATS	ALUMNAT TRASLLADAT
Des d'altres llocs de Catalunya	92
Des d'altres llocs fora de Catalunya	28
TOTAL	120

5.3 Comissió de Planificació i Mapa Escolar

Distribució de la preinscripció per centres a les 4 àrees de proximitat:

ZONA 1	CURS 2009-2010			CURS 2008-2009
	OFERTA DE PLACES	DEMANDA	DIFERÈNCIA	DEMANDA
CEIP Marià Galí	69	28	41	36
CEIP França	50	39	11	49
CEIP Isaac Peral	25	39	-14	30
CEIP Roc Alabern	75	24	51	31
CEIP Ponent	50	77	-27	76
CEIP El Vallès	50	45	5	31
CEIP Bisbat d'Ègara	75	87	-12	72
CEIP Vapor Cortès	50	52	-2	35
El Cim	50	82	-32	68
Escola Pia	100	105	-5	94
Maria Auxiliadora	50	44	6	67
Petit Estel	75	81	-6	52
Sant Domènec Sàvio	25	29	-4	33
Tecnos	50	68	-18	57
Vedruna	50	57	-7	56
TOTAL ZONA 1	844	857	-13	787

ZONA 2	CURS 2009-2010			CURS 2008-2009
	OFERTA DE PLACES	DEMANDA	DIFERÈNCIA	DEMANDA
Airina	50	35	15	42
CEIP Abat Marcet	50	70	-20	76
CEIP Enxaneta	100	81	19	55
CEIP Font de l'Alba	50	19	31	24
CEIP Nova Electra (Jaume I)	50	24	26	17
CEIP La Roda	50	71	-21	60
CEIP Lanaspà	25	30	-5	35
CEIP Pere Viver	50	48	2	56
CEIP Serra de l'Obach	50	61	-11	53
Cultura Pràctica	50	31	19	38
Delta	25	25	0	24
L'Avet	25	27	-2	28
Mare de Déu del Carme	75	82	-7	96
Martí	25	21	4	23
Santa Teresa de Jesús	25	29	-4	26
TOTAL ZONA 2	700	654	46	653

ZONA 3	CURS 2009-2010			CURS 2008-2009
	OFERTA DE PLACES	DEMANDA	DIFERÈNCIA	DEMANDA
CEIP Agustí Bartra	50	65	-15	58
CEIP Antoni Ubach	75	69	6	68
CEIP Joan Marquès Casals	100	47	53	71
CEIP Joan XXIII	50	71	-21	71
CEIP Les Arenes	50	45	5	66
CEIP Montserrat	23	26	-3	18
CEIP Roser Capdevila	50	70	-20	26
CEIP Salvador Vinyals	23	13	10	18
CEIP Sant Llorenç	50	44	6	31
Goya	25	40	-15	33
Joaquima de Vedruna	50	79	-29	84
Liceo Egara	75	72	3	76
Lumen	25	22	3	24
Ramon Pont	25	14	11	26
Sant Josep de Calassanç	25	27	-2	25
TOTAL ZONA 3	696	704	-8	695

ZONA 4	CURS 2009-2010			CURS 2008-2009
	OFERTA DE PLACES	DEMANDA	DIFERÈNCIA	DEMANDA
Andersen	25	23	2	31
CEIP Ramón y Cajal	50	70	-20	56
CEIP President Salvans	50	22	28	35
CEIP Pau Vila	50	43	7	39
Sagrat Cor de Jesús	75	93	-18	116
SUBTOTAL ZONA 4	250	251	-1	277
CAN PARELLADA				
Francesc Aldea	25	19	6	23
Josep Ventalló	50	34	16	33
TOTAL CAN PARELLADA	75	53	22	56
TOTAL ZONA 4	325	304	21	333

Dades: Oferta inicial, en data del 23 de març de 2009, del Departament d'Educació.

5.4 Comissió local d'atenció a l'absentisme escolar de Terrassa

Segons la legislació vigent, l'Ajuntament ha de participar en la vigilància del compliment de l'escolaritat obligatòria. És per això que, conjuntament amb la Policia Municipal, l'IMSABS i la Inspecció del Departament d'Educació, va néixer el curs 2002-03 l'actual comissió d'atenció a l'absentisme escolar de Terrassa. El curs 2006-07, es va reprendre la comissió amb l'estructura i funcionament actual i es va revisar el protocol d'actuació.

En la majoria dels casos, l'absentisme és un indicador d'una problemàtica social subjacent, no sempre manifesta, però necessitada d'intervenció. Per atendre aquestes situacions i coordinar els esforços dels professionals del camp social i educatiu implicats i així poder intervenir sobre les causes que provoquen aquesta problemàtica, la comissió ha elaborat una proposta conjunta d'actuació que es concreta en un protocol.

En aquest protocol s'especifiquen tant els objectius generals en l'atenció a l'absentisme escolar com els objectius de treball específics de cada entitat representada en la comissió.

Actuacions de la Comissió durant el curs 2008-2009	La comissió d'absentisme de Terrassa, s'ha reunit en 7 ocasions: Els dijous 16/10/08, 13/11/08, 12/02/09, 26/03/09, 23/04/09, 14/05/09 i el 2/07/09.
Derivacions de casos d'absentisme a l'OME	Durant el curs 2008/09 es van derivar a l'OME 174 casos d'absentisme: 114 de centres públics i 60 de centres concertats, 10 casos d'infantil, 51 casos de primària i 123 de secundària. Han derivat casos 37 centres.
Derivacions de l'OME a la Fiscalia d'àrea de Terrassa	S'han derivat a la Fiscalia 11 casos d'absentisme corresponents a 8 famílies. En 7 ja s'ha iniciat un seguiment des de la Fiscalia.
Responsabilitats de l'OME respecte a la Comissió	<ul style="list-style-type: none">· Convocar la comissió per al tractament de l'absentisme escolar.· Recollir i registrar les dades dels alumnes absentistes derivades dels centres.· Valorar cada una de les situacions presentades i enviar la fitxa de derivació als Serveis Socials.· Determinar les actuacions a realitzar davant de cada situació conflictiva.· Establir el circuit que permeti coordinar i fer el seguiment del treball acordat.· Fer les comunicacions i derivacions pertinents en el cas d'alumnes reincidents i situacions de risc social.· Enviar les cartes reconvenint a les famílies.
Prioritats de la Comissió pel curs 2009-2010	<ul style="list-style-type: none">· Aconseguir que tots els centres derivin els seus casos d'absentisme un cop esgotat el primer nivell d'intervenció.· Consolidar l'aplicació del tercer nivell amb més derivacions a la Fiscalia de l'Àrea de Terrassa.

6. SUPORT A L'ESCOLARITZACIÓ

Hi ha tres professionals per les famílies magribines i un per les famílies d'ètnia gitana. L'objectiu de treball d'aquests professionals és:

- Facilitar la comunicació entre el centre i la família (dificultats lingüístiques o codis culturals diferents)
- Facilitar la integració de les famílies nouvingudes en la realitat escolar dels seus fills
- Facilitar la cohesió social entre les famílies autòctones i les famílies nouvingudes
- Facilitar l'acostament de les famílies nouvingudes a la realitat escolar del centre
- Fomentar la participació de les famílies en les activitats escolars

6.1 Intervencions per centres

• Centres Públics de Primària

CENTRE	Intervencions	CENTRE	Intervencions
Abat Marçet	5	Lanaspà	-
Agustí Bartra	154	Les Arenes	331
Antoni Ubach	106	Mare Déu de Montserrat	465
Bisbat d'Ègara	60	Marià Galí	133
El Vallès	32	Pau Vila	132
Enxaneta	1	Pere Viver	-
Font de l'Alba	148	Ponent	15
França	43	President Salvans	73
Francesc Aldea	-	Ramón y Cajal	66
Germans Amat	81	Roc Alabern	39
Isaac Peral	-	Roser Capdevila	29
La Nova Electra (Jaume I)	26	Salvador Vinyals	257
Joan Marquès Casals	46	Sant Llorenç	99
Joan XXIII	114	Serra de l'Obac	-
Josep Ventalló	20	Vapor Cortés	-
La Roda	87		
TOTAL		2.562	

• Centres Públics de Secundària

CENTRE	Intervencions	CENTRE	Intervencions
Can Jofresa	218	Mont Perdut	-
Cavall Bernat	128	Nicolau Copèrnic	-
Ègara	72	Santa Eulàlia	320
Investigador Blanxart	161	Terrassa	2
Montserrat Roig	46	Torre del Palau	-
TOTAL		947	

• Centres Concertats

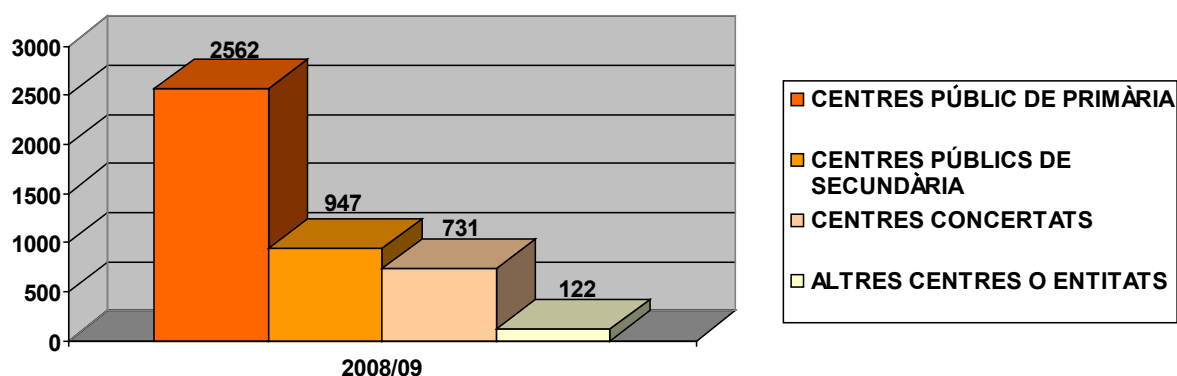
CENTRE	Intervencions	CENTRE	Intervencions
Airina	-	M. Auxiliadora	54
Andersen	17	M.Déu del Carme	30
Cingle	10	Martí	9
Cultura Pràctica	25	Petit Estel	38
Delta	-	Ramón Pont	272
El Cim	26	S. Domènec Savio	25
Escola Pia	9	S. Josep Calasanç	9
Goya	10	Sagrat Cor	14
Joaquima Vedruna	106	Sta. Teresa Jesús	14
L'Avet	5	Tecnos	43
Liceo Egara	4	Vedruna	9
Lumen	2		
TOTAL		731	

• Altres Centres

CENTRE	Intervencions	CENTRE	Intervencions
CPEE El Pi	5	Somriures	6
CPEE Fatima	64	L'Oreneta	2
Heura	8	Serveis Socials	10
Prodis	2	Main	21
TOTAL		118	

• Resum d'Intervencions Totals

CENTRE	Intervencions
Centres públics de primària	2.562
Centres públics de secundària	947
Centres concertats	731
Altres institucions o entitats	122
TOTAL D'INTERVENCIONS	4.362



7. ENSENYAMENTS POSTOBLIGATORIS

7.1 Batxillerat

(Veure detall per centres a la pàgina 10)

BATXILLERAT	03-04	04-05	05-06	06-07	07-08	08-09	09-10	
							NOIS	NOIES
IES	1.146	1.291	1.234	1.167	1.095	1.153	539	693
Centres privats	1.059	1.059	1.056	1.114	1.105	1.072	442	548
TOTAL	2.205	2.350	2.290	2.281	2.200	2.225	2.222	

Font: dades facilitades pels propis centres

7.2 Cicles Formatius de Grau Mitjà i Superior

C. GRAU MITJÀ I SUPERIOR	03-04	04-05	05-06	06-07	07-08	08-09	09-10	
							NOIS	NOIES
IES	1.252	1.324	1.379	1.386	1.491	1.667	1.028	859
Centres privats	579	605	573	541	596	559	264	405
TOTAL	1.831	1.929	1.952	1.927	2.087	2.226	2.556	

Font: dades facilitades pels propis centres

7.2.1 Matriculació als centres públics

CENTRES i ESPECIALITATS	Grau Mitjà				Grau Superior				TOTAL		TOTAL
	1r		2n		1r		2n		NOIS	NOIES	
	NOIS	NOIES	NOIS	NOIES	NOIS	NOIES	NOIS	NOIES			
IES CAVALL BERNAT											
· Cuina i gastronomia	23	3	10	9					33	12	45
TOTAL	23	3	10	9					33	12	45
IES MONTSERRAT ROIG											
· Comerç	17	16							17	16	33
· Comerç internacional					16	17	7	9	23	26	49
· Gestió comercial i màrqueting					14	18	6	9	20	27	47
· Agències de viatges					6	31			6	31	37
· Educació infantil					3	69	1	77	4	146	150
· Integració social					16	56	16	63	32	119	151
TOTAL	17	16			55	191	30	158	102	365	467
IES NICOLAU COPÈRNIC											
· Explotacions de sistemes informàtics	88	2	51	2					139	4	143
· Desenvolup. aplicacions Informàtiques					33	2	20	3	53	5	58
· Administració de sistemes informàtics					33	2	37	2	70	4	74
TOTAL	88	2	51	2	66	4	57	5	262	13	275
IES SANTA EULÀLIA											
· Gestió administrativa	3	23							3	23	26
· Administració i finances					11	23	6	16	17	39	56
· Laboratori d'imatge	19	21							19	21	40
· Imatge					19	17	15	19	34	36	70
· Realització d'audiovisuals i espectacle					24	13	24	8	48	21	69
· Instal·lacions electrotècniques	25		22		21		21		89		89
· Inst. i manteniment electromecànic i conducció de línies	22	1	30						52	1	53
· Muntatge i manteniment de fred, climatització i producció de calor	20								20		20
· Desenvolup. de projectes mecànics					19	2	14		33	2	35
TOTAL	89	45	52		94	55	80	43	315	143	458

CENTRES i ESPECIALITATS	Grau Mitjà				Grau Superior				TOTAL		TOTAL
	1r		2n		1r		2n		NOIS	NOIES	
	NOIS	NOIES	NOIS	NOIES	NOIS	NOIES	NOIS	NOIES			
IES TERRASSA											
· Gestió administrativa	19	47							19	47	66
· Administració i finances					5	25	3	26	8	51	59
· Equips electrònics de consum	34		28						62		62
· Perruqueria	2	31							2	31	33
· Desenvolup. de productes electrònics					17	1	18	1	35	2	37
· Prevenció de riscos professionals					14	10	12	9	26	19	45
· Laboratori	12	22							12	22	34
· Laboratori d'anàlisi i control qualitat					10	13	11	12	21	25	46
· Fabricació productes farmacèutics	17	22			12	14			29	36	65
· Química industrial					17	2			17	2	19
TOTAL	84	122	28		75	65	44	48	231	235	466
ESCOLA SUPERIOR DE TÈCNiques DE LES ARTS DE L'ESPECTACLE											
· Luminotècnia	15	3							15	3	18
· Maquinària escènica	7	3							7	3	10
· So	13	2							13	2	15
TOTAL	35	8							35	8	43
ESCOLA MUNICIPAL D'ART											
· Projectes i direcció obres de decoració					7	15	4	15	11	30	41
· Mobiliari					8	7	4	8	12	15	27
· Gràfica Publicitària					13	20	14	18	27	38	65
TOTAL					28	42	22	41	50	83	133

Font: dades facilitades pels propis centres

7.2.2 Matriculació als centres privats

CENTRES i ESPECIALITATS	Grau Mitjà				Grau Superior				TOTAL		TOTAL
	1r		2n		1r		2n		NOIS	NOIES	
	NOIS	NOIES	NOIS	NOIES	NOIS	NOIES	NOIS	NOIES			
C.E.T. SEGLE XX											
· Carrosseria	9		8						9	8	17
· Electromecànica de vehicles	20		18						20	18	38
TOTAL	29		26						29	26	55
CINGLE											
· Cures auxiliars d'infermeria	10	49							10	49	59
TOTAL	10	49							10	49	59
CULTURA PRÀCTICA											
· Gestió administrativa	11	14							11	14	25
· Administració i finances					7	6	8	15	15	21	36
TOTAL	11	14			7	6	8	15	26	35	61
EDGAR											
· Cures auxiliars d'infermeria	15	105							15	105	120
TOTAL	15	105							15	105	120
FUNDACIÓ FIAC											
· Administració i finances					5	2			5	2	7
· Secretariat						15				15	15
· Comerç internacional					17	11	10	6	27	17	44
· Informació i comercialització turístiques					4	8			4	8	12
· Gestió comercial i màrqueting					20	12			20	12	32
TOTAL					46	48	10	6	56	54	110

CENTRES i ESPECIALITATS	Grau Mitjà				Grau Superior				TOTAL		TOTAL
	1r		2n		1r		2n		NOIS	NOIES	
	NOIS	NOIES	NOIS	NOIES	NOIS	NOIES	NOIS	NOIES			
SANT DOMÈNEC SÀVIO											
· Gestió administrativa	9	24							9	24	33
· Comerç	12	24							12	24	36
· Equips electrònics de consum	15	1							15	1	16
· Instal·lacions electrotècniques i automàtiques	24		25	1					49	1	50
· Mecànica en alternança	26	11	14	1					40	12	52
TOTAL	86	60	39	2					125	62	187
VILAMANYÀ											
· Estètica		23				6		3		32	32
· Caracterització		22	1	8					1	30	31
· Perruqueria		9	2	3					2	12	14
TOTAL		54	3	11		6		3	3	74	77

Font: dades facilitades pels propis centres

8. PROGRAMES DE QUALIFICACIÓ PROFESSIONAL INICIAL (PQPI)

OFERTA MUNICIPAL	ALUMNAT		TOTAL
	NOIS	NOIES	
Auxiliar de cuina i serveis de restauració	8	8	16
Auxiliar de fusteria	15	1	16
Arts gràfiques i serigrafia	14	1	15
TOTAL	37	10	47

Font: dades facilitades pels propis centres

OFERTA DE CENTRES PÚBLICS I PRIVATS	ALUMNAT		TOTAL
	NOIS	NOIES	
IES SANTA EULÀLIA			
Manteniment	13		13
Pintura	15		15
TOTAL	28		28
C.E.T. SEGLE XX			
Auxiliar de manteniment de carrosseria de vehicles	16		16
Auxiliar de reparació i manteniment de l'automòbil	18		18
TOTAL	34		34
ESCOLA PIA			
Auxiliar en activitats d'oficina i en serveis administratius generals	8	7	15
Auxiliar de comerç i atenció al públic	5	10	15
TOTAL	13	17	30

OFERTA DE CENTRES PÚBLICS I PRIVATS	ALUMNAT		TOTAL
	NOIS	NOIES	
SALESIANS DE TERRASSA			
Auxiliar de comerç i atenció al públic	6	12	18
Auxiliar d'instal·lacions electrotècniques en edificis	17		17
TOTAL	23	12	35
VILAMANYÀ			
Auxiliar d'estètica i perruqueria		10	10
TOTAL		10	10

Font: dades facilitades pels propis centres

ESCOLES TALLER	ALUMNES		TOTAL
	NOIS	NOIES	
ESCOLA PIA			
Fusteria	8		8
Paleta	8		8
Pintor i col·locador de plaques	8		8
TOTAL	24		24

Font: dades facilitades pels propis centres

9. CENTRES DE FORMACIÓ D'ADULTS

9.1 Matriculació als centres de formació d'adults

NIVELL	ANNA MURIÀ	EGARA CA N'ANGLADA	SALVADOR ESPRIU	LA LLAR		TOTAL LA LLAR	RAMON LLULL	TOTAL
				HOMES	DONES			
Formació instrumental	54	119	23	6	47	53	63	312
Llengua catalana	54	85	7	13	60	73	21	240
Llengua castellana		104	32	22	53	75	45	256
Graduat en educació secundària -GES-	158	103						261
Graduat en educació secundària per autoformació							245	245
Accés a cicles formatius de grau mitjà		15	21	17	21	38	30	104
Accés a cicles formatius de grau superior	173		122	36	79	115		410
Accés a la universitat per a majors de 25 anys	91			18	20	38		129
Anglès inicial	66	29					75	170
Francès		19						19
Informàtica	85	43		26	70	96	64	288
Competències bàsiques per a dones immigrants (BADI)					8	8		8
TOTAL	681	517	205	138	358	496	543	2.442

Font: dades facilitades pels propis centres

10. ESCOLES MUNICIPALS

10.1 Matriculació a l'escola municipal La Llar

ENSENYAMENTS NO REGLATS			
Artístics i artesans	HOMES	DONES	TOTAL
Dibuix i pintura	10	14	24
Enquadernació	2	8	10
Abaloris		16	16
Esmalts		18	18
Iniciació a la joieria	1	22	23
Llenceria i labors		37	37
Patchwork		45	45
Pintura de roba		84	84
Puntes al coixí		12	12
Restauració	5	14	19
Stencil		28	28
Tapissos	3	17	20
Treballs manuals		9	9
Cuina	19	112	131
Costura bàsica		3	3
Tall i costura		31	31
TOTAL	40	470	510

Font: dades facilitades pel propi centre.
No s'hi inclouen els ensenyaments d'adults

10.2 Matriculació a l'escola municipal d'Art

ENSENYAMENTS NO REGLATS							
ART	HOMES	DONES	TOTAL	DISSENY	HOMES	DONES	TOTAL
Processos de creació	2	6	8	Bàsic de disseny	9	7	16
Pintura	6	12	18	Superior de disseny gràfic	7	5	12
Dibuix artístic i color	6	11	17	Superior de disseny d'interiors	5	7	12
Escultura	5		5				
Ceràmica	2	13	15				
Gravat	2	3	5				
Fotografia analògica i digital	6	7	13				
Ebenisteria i restauració mobiliari	5	2	7				
Cursos d'especialització	2	1	3				
Tallers d'instruments musicals	8		8				
TOTAL	44	55	99	TOTAL	21	19	40

Font: dades facilitades pel propi centre.
No s'hi inclouen els ensenyaments de cicles formatius

10.3 Matriculació a l'escola municipal de Música – Conservatori de Terrassa

ENSENYAMENTS	HOMES	DONES	TOTAL
Ensenyament bàsic	190	267	457
Ensenyament avançat	54	85	139
Conservatori de grau professional	54	112	166
Altres cursos	23	27	50
TOTAL	321	491	812

Font: dades facilitades pel propi centre

11. ESCOLA OFICIAL D'IDIOMES

ENSENYAMENT	TOTAL
Alemanys	373
Anglès	970
Francès	390
Italià	233
Català per a no catalanoparlants	46
Àrab	107
TOTAL	2.119

Font: dades facilitades pel propi centre

SUPORT ALS CENTRES I LES FAMÍLIES
Guia d'Activitats i Serveis Educatius



12. SUPORT ALS CENTRES I LES FAMÍLIES: GUIA D'ACTIVITATS I SERVEIS EDUCATIUS

12.1 Xarxa d'Entitats TerrassaEduca

La Xarxa d'Entitats TerrassaEduca és un òrgan de coordinació de les activitats educatives que ofereixen diferents entitats ciutadanes, organismes i empreses als centres escolars, les quals configuren la Guia d'Activitats i Serveis Educatius.

L'Ajuntament de Terrassa crea aquesta Xarxa amb la voluntat de coordinar les entitats ciutadanes que ofereixen aquestes activitats per tal d'optimitzar la ciutat com a agent educatiu i ampliar les possibilitats que els infants i joves tenen d'aprendre d'aquesta.

Les actuacions d'aquesta Xarxa seran coherents amb els principis de la Carta de Ciutats Educadores, signada per l'Ajuntament de Terrassa l'any 1990, i aniran encaminades a assolir les línies que es desprenen del Projecte Educatiu de Terrassa -TPEC-, el qual ja proposava la creació d'aquest òrgan.

Acte de Constitució	11 de novembre de 2006 a FUPAR
Assemblea Plenària	1a. 16 de març de 2007 al Centre de Documentació i Museu Tèxtil 2a. 14 de novembre de 2007 a la Nova Jazz Cava 3a. 16 d'abril de 2008 a la sala Fòrum del Diari de Terrassa 4a. 17 de novembre de 2008 a la Casa Alegre de Sagrera 5a. 2 de juny de 2009 al Centre Cultural de Caixaterrassa
Nombre d'entitats i serveis municipals adherits	84 (2 són noves incorporacions del curs 2009-10)
Organització	El Reglament estableix la composició de la Xarxa en tres nivells: · Membres de l'Assemblea Plenària · Junta coordinadora · Comissions específiques
Objectius	· Configurar l'oferta de la Guia d'Activitats · Coordinar entitats, institucions, associacions i empreses · Difondre l'oferta educativa de la ciutat · Integrar al currículum l'oferta educativa · Formar els professionals de les activitats · Produir materials i recursos didàctics · Avaluar i millorar les propostes

• Comissions de treball

Un dels nivells de treball de la Xarxa d'Entitats TerrassaEduca són les comissions específiques per tractar els àmbits temàtics de la Guia d'Activitats. A finals del curs 2007-2008 es van constituir 4 comissions amb l'objectiu de fer el seguiment i vetllar per la millora qualitativa de les activitats, veure la possibilitat de fer-ne de noves i valorar la incorporació de noves entitats a la Xarxa per tal d'ampliar la participació i implicació de la ciutat en l'educació.

COMISSIONS	ENTITATS I SERVEIS MUNICIPALS QUE LA COMPOSEN
Cultura i Patrimoni -Terrassa Singular-	Centre de Documentació i Museu Tèxtil, Museu de Terrassa, bct-Xarxa de Biblioteques, Ministrils del Raval, Arxiu Municipal i Instituts d'Ensenyament Secundari.
Igualtat de Gènere	Servei de Polítiques de Gènere, Gam Vallès, Dona més Dona i Instituts d'Ensenyament Secundari.
Medi Ambient	ADENC, FUPAR, Fundació Caixaterrassa, PRODIS, Parc Vallparadís, Àrea de Medi Ambient i Sostenibilitat, Centres Concertats i Instituts d'Ensenyament Secundari.
Salut i Prevenció	Creu Roja, Associació ALBA, Consorci Sanitari, Servei de Salut i Comunitat, Centres Concertats i Instituts d'Ensenyament Secundari.

12.2 Guia d'Activitats i Serveis Educatius

S'ofereixen un total de 228 activitats corresponents a 8 àmbits temàtics:

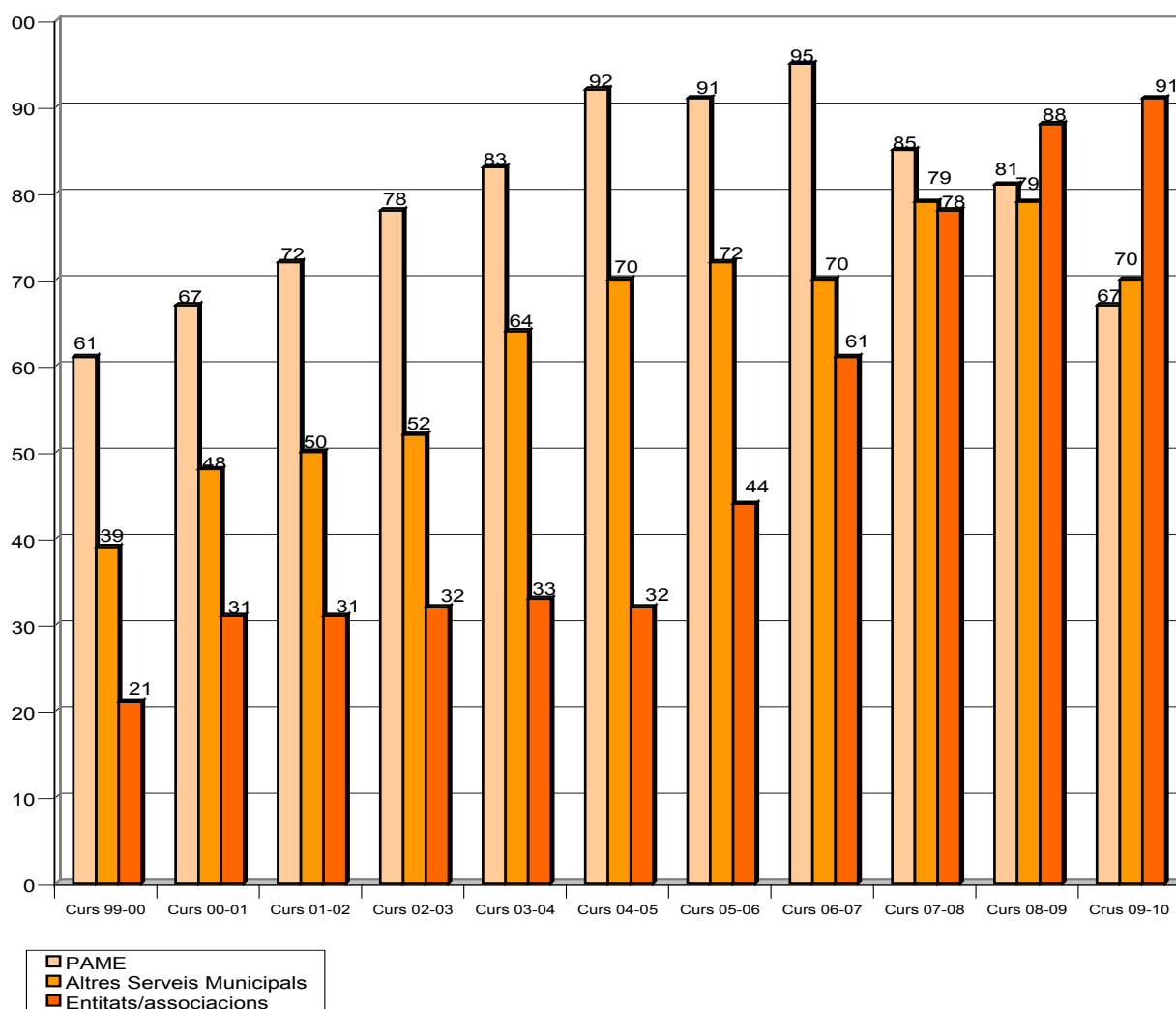
ÀMBIT TEMÀTIC	DESCRIPCIÓ
Gaudim amb la cultura	Activitats adreçades a oferir suport i recursos complementaris a les programacions per oferir una educació més integral i defugint d'una vessant més curricular.
Mou-te per la teva ciutat	Activitats adreçades a aconseguir una educació integral a partir de l'apropament a la realitat més immediata de l'infant i el jove: la ciutat.
Viu i cuida el teu entorn	Activitats adreçades a aconseguir una conscienciació en la necessitat de preservar el medi ambient i afavorir el seu coneixement tot apreciament la seva diversitat i riquesa
Una societat de valors i colors	Aquest eix transversal engloba activitats que posen èmfasi en els tres objectius principals del Fòrum de Barcelona: diversitat cultural, desenvolupament sostenible i condicions de la pau.
Educació per la salut	Activitats adreçades a fomentar actituds i conductes saludables
Lleure	Activitats orientades a la pràctica esportiva i al foment d'activitats a l'aire lliure com una manera sana i lúdica d'ocupar el temps lliure.
L'orientació sociolaboral i els oficis	Xerrades, tallers i tutories que pretenen orientar i assessorar als joves sobre les diferents opcions educatives i els diferents oficis.
Recerca i innovació educativa	Projectes i iniciatives que pretenen fomentar l'intercanvi d'experiències entre els centres i la formació permanent del professorat.

• Qui ofereix les activitats?

- 35 empreses
- 43 entitats/associacions
- 7 centres d'estudis superiors/universitats
- 3 administracions
- 2 municipis
- 24 departaments municipals:
 - *Alcaldia-Presidència*
 - *Gerència d'Urbanisme*
 - *Serveis Funeraris*
 - *Ciutadania i Drets Civils*
 - *Joventut i Lleure Infantil*
 - *Serveis Generals*
 - *Comerç i Turisme*
 - *Manteniment Urbà*
 - *Servei de Salut i Comunitat*
 - *Comunicació*
 - *Medi Ambient i Sostenibilitat*
 - *Sindicatura de Greuges*
 - *Consum*
 - *Mobilitat*
 - *Solidaritat i Cooperació Internacional*
 - *Cultura*
 - *Participació/Equipaments Cívics*
 - *Treball, Ocupació i Promoció Econòmica*
 - *Educació*
 - *Polítiques de Gènere*
 - *Universitat i Societat del Coneixement*
 - *Esports*
 - *Promoció de la Gent Gran*
 - *Via Pública - Policia Municipal*

• Quadre i gràfic comparatiu del nombre de programes de la Guia segons siguin del PAME, d'altres departaments municipals o d'institucions. Percentatges dels cursos 99-00 fins 09-10

	Programes PAME		Departaments municipals		Altres institucions		TOTAL
	nombre	%	nombre	%	nombre	%	
99-00	61	50%	39	32%	21	18%	121
00-01	67	46%	48	33%	31	21%	146
01-02	72	47%	50	33%	31	20%	153
02-03	78	48%	52	32%	32	20%	162
03-04	83	47%	64	35%	33	18%	180
04-05	92	48%	70	36%	32	16%	194
05-06	91	44%	72	35%	44	21%	207
06-07	95	42%	70	31%	61	27%	226
07-08	84	35%	79	33%	78	32%	241
08-09	81	32,5%	79	32%	88	35,5%	248
09-10	67	29%	70	31%	91	40%	228



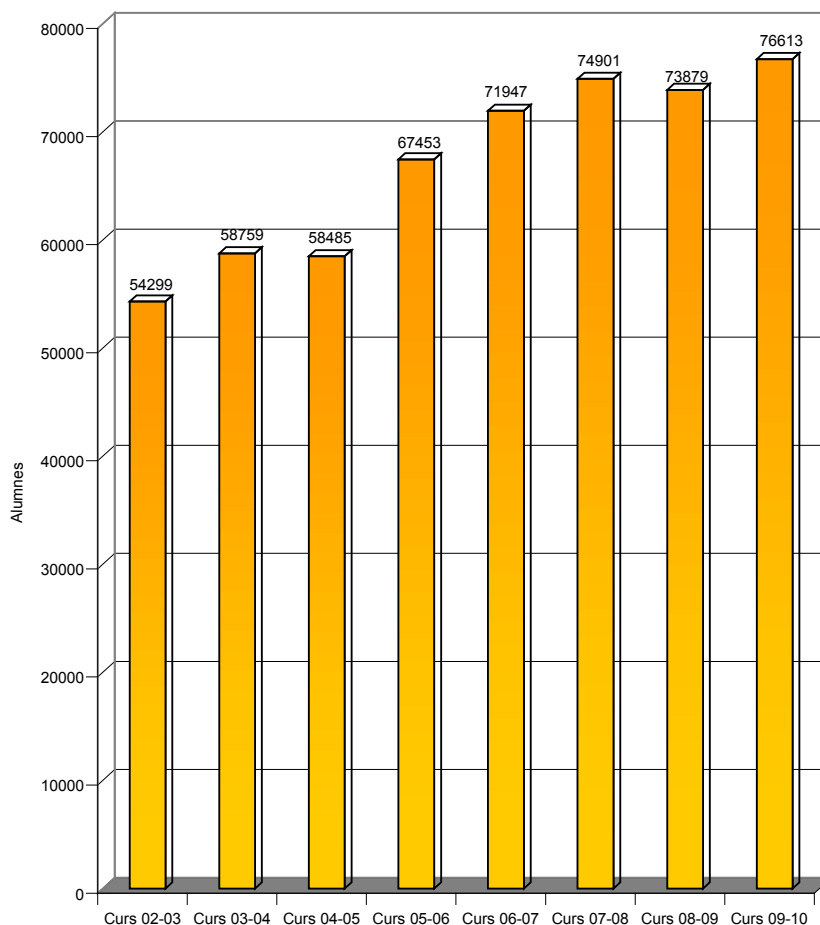
12.3 Participació dels centres educatius en les activitats

NOM DEL PROGRAMA	ESCOLES PÚBLIQUES	ALUMNAT	ESCOLES CONCERTADES	ALUMNAT	TOTAL
A prop de Tàpies	5	202	5	222	424
Artistes Segle XX: Miró-Picasso-Dalí	21	1.559	10	643	2.202
Què és el color?	2	106	2	72	178
Un tastet contemporani	5	287			287
Cine Fòrum	2	150	1	60	210
Vine al Catalunya	15	2.767			2.767
Avui sortim!	4	240	6	313	553
Enganxat a contrapunt	5	411	4	159	570
En Bufalletes	19	857			857
Juguem amb els poetes	24	2.075	15	1.145	3.220
X Concurs de punts de llibre	25	4.558	7	848	5.406
Cantània	13	618	1	52	670
Canten els més xics	14	683	3	105	788
Donem la llauna!	9	407	5	280	687
El botó de Händel	3	216	9	600	816
La música ens mou	17	781	9	484	1.265
Petits contes simfònics	37	1.767	20	802	2.569
Trobada corals de secundària	4	340	1	30	370
Trobada escolar de Nadales	8	455	4	171	626
Visquem el Jazz	17	809	8	403	1.212
Anda jaleo jaleo	5	359	2	160	519
Anem d'estrena	3	260	3	366	626
Un planeta, dos mons	9	572	8	417	989
Venim d'un silenci			1	120	120
Visquem l'espectacle	38	6.203			6.203
Anem al local dels Minyons			1	120	120
Fem castells a l'escola	4	314	4	316	630
Fent colla, fem ciutat	7	378	3	315	693
La festa de Dijous Gras	12	1.150	6	179	1.329
Per Nadal, un pessebre	7	631	11	532	1.163
Vine a lluir el millor vestit!	3	338	2	70	408
Cases romanes i el luxe: mosaic	5	291	4	190	481
Ceràmica prehistòrica	2	70	5	254	324
Com vivien a la prehistòria?	7	481	4	178	659
Museu tèxtil: despulla't, d'on surt el fil?	7	352	5	243	595
Matinal radiofònica i televisiva	13	583	10	447	1.030
A peu, pel centre històric	6	109			109
Terrassa, la meua ciutat	4	87			87
Fem un volt per la ciutat	11	476	10	381	857
Pugem al trenet de Vallparadís	23	1.810	21	1.039	2.849
Anem a l'estació	5	232	6	216	448

NOM DEL PROGRAMA	ESCOLES PÚBLIQUES	ALUMNAT	ESCOLES CONCERTADES	ALUMNAT	TOTAL
Coneguem els mercats	7	329	11	474	803
El camí d'una carta	3	94	3	85	179
Visitem l'Ajuntament	22	1.077	20	823	1.900
El futur té la paraula	2	100	2	150	250
La meva nova ciutat	5	132			132
Aprenc a fer un hort	9	404	13	876	1.280
Contes per conèixer l'hort	8	473	12	685	1.158
El paisatge, de mar a muntanya	11	505	6	332	837
Els animals de l'hort	5	305			305
Et sona reciclar	9	511	9	342	853
Inventem amb deixalles	8	436	4	303	739
L'òliba amb els més menuts	9	717	7	537	1.254
Salvem les òlibes	6	383	2	75	458
Tallers de ciència	9	416	7	429	845
Miscel·lània de cultures	12	814	5	352	1.166
L'herència dels grans	3	156	1	54	210
M'ensenyes? T'ensenyó?	5	263	7	357	620
Llançadors- els forts de l'atletisme	1	22			22
Practica l'atletisme	8	425	2	175	600
Reviu la ciutat de fa 100 anys amb l'esport	1	108	4	286	394
La nostra experiència droga legal	3	103	1	100	203
Prevenició consum cannabis			1	82	82
Avi, àvia... que no ho recordes?	2	135			135
El dentista, el meu amic	7	301	6	271	572
Coneguem els bombers	15	773	18	867	1.640
Coneguem la comissaria dels mossos	14	996	8	522	1.518
Educació Viària (I)	20	2.219	18	1.882	4.101
Educació Viària (II)	10	2.285	7	1.706	3.991
El meu amic, el policia	7	413	10	668	1.081
Els cinc sentits a l'hora de menjar	6	236	3	178	414
Els colors de la cuina	4	197	1	25	222
Puck i els sentits	15	715	8	409	1.124
Passat i present de la impressió	1	50	2	89	139
Taller de paper i cartró	9	454	2	106	560
Taller d'hostaleria	1	10	2	137	147
Jornada d'orientació estudis superiors	3	273	2	160	433
Jornada d'orientació cicles formatius	2	230	1	100	330
TOTAL ALUMNAT (SERVEIS)					76.613

Inscripcions per al curs 2009-10 a data 10 d'octubre de 2009

• Nombre de serveis de les activitats del PAME



• “Ranking” de programes més emblemàtics i sol·licitats

PROGRAMA	ESCOLES	ALUMNAT
Educació Viària I	38	4.101
Juguem amb els poetes	39	3.220
Pugem al tren de Vallparadís	44	2.849
Petits contes simfònics	57	2.569
Artistes del Segle XX: Miró, Picasso i Dalí	31	2.202
Visitem l'Ajuntament	42	1.900
Coneguem els bombers	33	1.640
La música ens mou	26	1.265
L'òliba amb els més menuts	16	1.254
Visquem el Jazz	25	1.212
Miscel·lània de cultures	17	1.166
Per Nadal, un pessebre	18	1.163
Contes per conèixer l'hort	20	1.158
Puck i els sentits	23	1.124
Matinal radiofònica i televisiva	23	1.030
El paisatge de mar a muntanya	17	837
Educació Viària II	17	3.991
Vine al Catalunya	15	2.767
Anem d'estrena	6	626
Jornada d'orientació d'Estudis Superiors	5	433
Jornada d'orientació de Cicles Formatius	3	330

Inscripcions per al curs 2009-10 a data 10 d'octubre de 2009. Les marcades amb un altre color corresponen a Activitats de Secundària

12.4 Participació als cursos per mestres. Pla de Formació de Zona

CURSOS ORGANITZATS PEL PAME					
NOM DEL CURS	ESCOLES PÚBLIQUES	PARTICIPANTS	ESCOLES CONCERTADES	PARTICIPANTS	TOTAL
Àrab oral bàsic	19	24	3	4	28
Art Contemporani	8	9	4	8	17
Atenció als nens amb TDAH	15	17	4	5	22
Creació objectes paper i cartró	13	19	4	6	25
El riure, bon "destressant"	12	28	3	3	31
Fomació en coeducació (*)		8			8
Racons de jocs coeducatius	4	24			24
TOTAL PARTICIPANTS					155

Inscripcions per al curs 2009-10 a data 10 d'octubre de 2009

(*) Anullat per manca de participació

12.5 Propostes noves i renovades de la Guia 2009-10

GAUDIM AMB LA CULTURA	
Arts visuals i plàstiques	Cinema
Què és el color?	Cine Fòrum Fem un curt d'animació a Neptuno Films
Dansa	Teatre
VII Festival de Dansa de Terrassa Avui Sortim!	Anem d'assaig, anem a l'Alegria Un planeta, dos móns
Música	Celebrem les festes
Canten els més xics Al garrotín, al garrotán, a l'escola anem glossant! Donem la llauna	Per Nadal, un pessebre Vine a lluir el millor vestit!
Literatura	El nostre patrimoni i la nostra història
La Pepa i la Paula: què m'expliques?	El modernisme a les teves mans Fes de guia turístic per un dia! Taules i retaules Terrassa, territori postal
VIU I CUIDA EL TEU ENTORN	
Descoberta de la natura	Energies renovables
Aprenc a fer un hort L'òliba amb els més menuts	Compostatge a l'escola Itinerari de les energies renovables
Medi urbà	Salut pública
L'entorn i els serveis Reciclem el paper Xerrades de medi ambient	Conte sobre els animals domèstics Visita al Centre d'Atenció d'Animals Domèstics

UNA SOCIETAT DE VALORS I COLORS	
Coneixement d'altres cultures	Drets humans
Projectes Fundació Vicente Ferrer Un matí de contes bolivians	Sensibilització pels drets humans
Igualtat de gèneres	Per una cultura de la Pau
Homo Baby Boom Implica't a casa, tu hi guanyes!	Tinc drets! Però també tinc deures
Solidaritat i cooperació	
Oberts al món	
EDUCACIÓ PER LA SALUT	
Educació física i esports	Prevenició de les drogodependències
Reviu la ciutat de fa 100 anys amb l'esport	I tu, de què vas?
Promoció de la salut	L'orientació sociolaboral
El dentista, el meu amic Sexualitat segura: Hip Hop i Màgia Treu-li el suc a la sexualitat	Jornada d'Orientació de cicles formatius L'aventura del món laboral Prevenició de riscos laborals

**MANTENIMENT
DE CENTRES PÚBLICS**



13. MANTENIMENT DE CENTRES PÚBLICS

13.1 Programes d'intervenció del Patronat Municipal d'Educació

a) Programa de millora d'infraestructures en col·laboració amb Foment de Terrassa:	
<p>Seguint la línia iniciada anys enrere, s'ha portat a terme diversos projectes de col·laboració amb Foment de Terrassa que s'inclouen dins de l'Escola Taller, Plans d'Ocupació, Alei i Pla de Barris (1), realitzant actuacions de conservació, manteniment i substitució en l'àmbit de l'electricitat, jardineria, pintura, llauneria, manteniment, energies renovables i alumini.</p> <p>A continuació es relacionen les diverses actuacions realitzades, agrupades en funció de la seva especialitat:</p> <ul style="list-style-type: none">• Electricitat:<ul style="list-style-type: none">- CEIP La Roda: Adequació de la línia elèctrica del subterrani.- OME: ampliació i renovació de la línia d'informàtica dels despatxos.- CEIP President Salvans: Renovació de la instal·lació elèctrica de tota l'escola (en execució).• Jardineria:<ul style="list-style-type: none">- Poda de l'arbrat de tots els CEIP, EB, CFA i EEE.- Manteniment d'espais ajardinats de les escoles que en tenen.• Pintura:<ul style="list-style-type: none">- CEIP Bisbat d'Egara: pintura integral del centre.- CEIP Salvador Vinyals: pintura integral del centre.• Llauneria:<ul style="list-style-type: none">- Renovació integral de la instal·lació d'aigua dels següents centres: Salvador Vinyals, Josep Ventalló, Montserrat, Isaac Peral. Actualment està en execució la renovació integral de les instal·lacions del CEIP President Salvans, del CEIP Marià Galí i del CEIP Francesc Aldea.- CEIP Font de l'Alba: S'ha renovat la instal·lació dels sanitaris del pati.• Manteniment:<ul style="list-style-type: none">- CEIP Ramón y Cajal: Obres d'impermeabilització de la coberta del gimnàs.- EB Espígol: Anivellar pati de panots.- CFA Ramon Llull: Arranjar coberta i les humitats interiors.- EM La Llar: Arranjar baixants i humitats.- CEIP Abat Marcet: Instal·lació de jocs infantils al pati.- EB Espígol: Impermeabilització de la coberta del local de l'AVV.- CEIP Marià Galí: Tasques diverses de cimentació d'espais i arranament de voreres del gimnàs.- EB Esquix: Realització de l'obra civil de la sala de la caldera i de la sitja per l'emmagatzematge del pellet.• Energies renovables:<ul style="list-style-type: none">Realització de tasques de suport al taller ocupacional d'energies renovables dut a terme pel Servei de Medi Ambient realitzant actuacions a l'EB Vallparadís, EB L'Esquix i CEIP Abat Marcet.• Alumini:<ul style="list-style-type: none">- EB Ginesta: Substitució integral dels tancaments per fusteria d'alumini.- CEIP Josep Ventalló: Substitució de les finestres dels lavabos reformats.- CEIP Salvador Vinyals: Substitució de les finestres dels lavabos reformats.- EB Soleia: Fabricació i instal·lació de les portes del vestíbul de l'escola.- CFA Egara: Substitució dels tancaments de la façana principal.- EB Esquix: Substitució integral dels tancaments per fusteria d'alumini.- CEIP Joan XXIII: Fabricació dels tancaments d'alumini de la cuina.	160.459 €

(1) El fet de poder disposar de personal qualificat contractat per Foment de Terrassa, fa possible que el PAME només faci la despesa dedicada a materials.

b) Programa de remodelació de cuines:	
<ul style="list-style-type: none"> • Redacció dels projectes executius, coordinació i execució de les obres de reforma integral de les cuines dels següents centres⁽²⁾: <ul style="list-style-type: none"> EB Ginesta EB Soleia CEIP Font de l'Alba CEIP Joan XXIII • Redacció dels projectes executius i execució de les obres de reforma integral de les cuines dels següents centres⁽³⁾: <ul style="list-style-type: none"> CEIP Francesc Aldea CEIP Montserrat. 	737.198 €

(2) Obres realitzades amb pressupost del Fons Estatal d'Inversió Local.

(3) Obres realitzades amb pressupost dels Fons Esporàdics de Menjador.

c) Programa de normalització d'instal·lacions i millora de l'eficiència energètica:	
<ul style="list-style-type: none"> • Estesa de nova instal·lació elèctrica per renovació total i ampliació de potència dels CEIP Francesc Aldea i Joan Marquès Casals i substitució total de lluminàries per racionalització de consums, estalvi energètic i adequació a la normativa actual⁽⁴⁾. • Adequació de les instal·lacions elèctriques dels centres a la normativa actual. • Instal·lació de caldera de biomassa al CEIP Antoni Ubach⁽⁵⁾ i a l'EB Esquitx⁽⁶⁾ a fi de cooperar en el compliment del compromís de reduccions d'emissions de CO2 segons el protocol de Kioto i per tal de racionalitzar l'ús de l'energia. • Ampliació de potència elèctrica i legalització de la instal·lació al CEIP Joan XXIII i CEIP President Salvans (en execució). • Substitució integral dels tancaments existents per carpinteria d'alumini, per tal de millorar l'aïllament tèrmic dels edificis del CEIP Antoni Ubach i del CEIP Marià Galí⁽⁴⁾. 	444.802 €⁽⁷⁾

(4) Obres realitzades amb pressupost del Fons Estatal d'Inversió Local.

(5) Col·laborant amb el Departament de Medi Ambient de l'Ajuntament de Terrassa. FEIL.

(6) Col·laborant amb el Departament de Medi Ambient de l'Ajuntament de Terrassa.

(7) Contempla obres realitzades amb pressupost FEIL.

d) Programa de pintura:	
<ul style="list-style-type: none"> • CEIP La Roda: Pintura dels espais comuns del centre⁽⁸⁾. 	19.257 €

(8) Obres realitzades amb pressupost del Fons Estatal d'Inversió Local.

13.2 Accions puntuals

<ul style="list-style-type: none">• Nau brigada: restauració i adequació d'una nau de l'AEG per ubicar-hi el taller de la brigada.• OME: Construcció de sala annexa al pati de l'edifici de l'Oficina Municipal d'Escolarització.• CEIP Font de l'Alba: Col·locació barana de protecció al pati.• CEIP Francesc Aldea: Substitució parcial de la reixa perimetral.• CEIP La Roda: Substitució parcial de la reixa perimetral.• CEIP Pau Vila: Reparació del mur exterior de l'escola.• EB Somriures: Col·locació de tendals al pati.• EB Soleia: Col·locació de tendals al pati.• EB La Casona: Arranjar tendals malmesos.• EB L'Esquitx: Reparació del mur exterior de l'escola.• CEIP Antoni Ubach: Adequació de la instal·lació de parallamps.• EB Moisès: Redacció del projecte d'obres d'ampliació i redistribució d'espais de l'escola.• CEIP Salvador Vinyals: Substitució del remat de fibrociment del gimnàs.• CEIP Francesc Aldea: Substitució del cremador de la caldera.• CEIP Lanaspà: Tancament de l'ascensor.	274.743 €
--	------------------

13.3 Posada en servei dels CEIP de nova construcció o reformats integralment

<ul style="list-style-type: none">• El PAME s'encarrega de realitzar la contractació dels serveis i les escomeses. Això inclou la tramitació i execució de l'obra civil necessària per a la contractació de l'aigua, gas, clavegueram, electricitat i telefonia. Enguany s'han contractat serveis pels següents centres: CEIP Roser Capdevila 2ª fase, CEIP Roc Alabern, reforma integral del CEIP França i de les ampliacions del CEIP Bisbat d'Egara, CEIP Enxaneta i CEIP Joan Marquès Casals. També s'han posat nous mòduls al CEIP Nova Electra, CEIP Vapor Cortès i CEIP Joan XXIII. Així mateix el PAME s'encarrega de la preparació dels solars per les obres i col·labora en la posada en servei dels centres.	127.118 €
---	------------------

13.4 Manteniment

<ul style="list-style-type: none">• Realització del manteniment de les instal·lacions i els edificis i de les actuacions d'urgència requerides pel funcionament dels 52 centres educatius que depenen del PAME. Això també inclou la gestió de residus amb Eco-Equip, els controls de plagues amb l'IMSABS, els canvis periòdics de sorrells, manteniment d'alarmes, ascensors, controls de legionella, desinsectacions...
--

PLA EDUCATIU D'ENTORN



14. PLA EDUCATIU D'ENTORN

14.1 La continuïtat del Pla Educatiu d'Entorn

L'objectiu genèric del Pla Educatiu d'Entorn és millorar la relació i implicació de les escoles amb l'entorn, així com la implicació i participació del territori i les seves entitats en l'educació dels infants i joves, tot adreçat a millorar l'èxit de tota la població escolar. Després de cinc anys de funcionament, el Pla abasta els districtes 2, 3 i 6 de la ciutat i té garantida la seva continuïtat fins al 2011.

Enguany el Pla Educatiu d'Entorn manté les seves actuacions a la meitat de la ciutat, sense cap ampliació territorial, però amb la incorporació de quatre centres nous: l'IES Mont Perdut, el CEIP Nova Electra, Goya i Joaquina de Vedruna. El nombre d'alumnes atesos continua creixent: de 8.002 passem a 9.656.

Malgrat aquest increment d'alumnat, el pressupost ha patit una retallada del 9%, quedant-se als 376.000 €. Tenint en compte aquests factors, ens proposem un anàlisi aprofundit i global de necessitats per tal d'invertir els recursos de manera més eficient i equitativa.

Les accions també són de continuïtat i proposades per les taules participatives de cada un dels territoris.

Accions

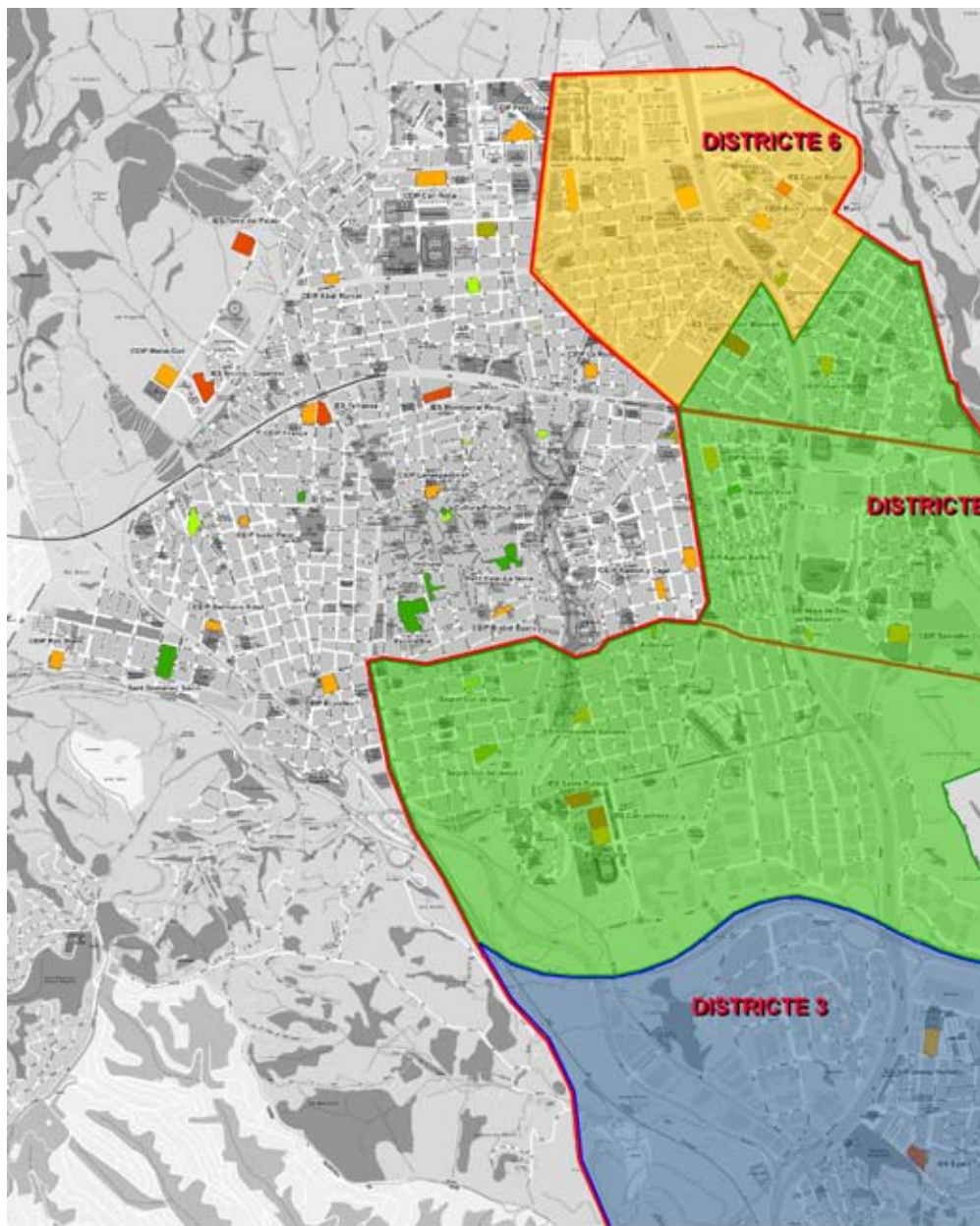
ADREÇADES A:	ACCIONS
Famílies	Formació i llengua catalana, coneixement de l'entorn immediat i ciutadà, acolliment i mediació
Alumnat	Èxit escolar: estudis assistits, biblioteca tutoritzada, participació en activitats complementàries i extraescolars Foment de la participació en activitats de lleure educatiu: esplais diaris i de cap de setmana, casals d'estiu, ...
Entorn	Entorn immediat: exposicions, conferències, festes, ... Coneixement i intercanvi entre els mateixos centres: accions de coordinació.

Cal destacar el treball conjunt amb les altres àrees municipals, especialment Joventut i Lleure Infantil – sempre comptant amb les entitats de lleure educatiu - i Serveis Socials. També és rellevant la col·laboració del Consell Esportiu del Vallès Occidental. Cal observar que s'han anat incorporant a les taules participatives entitats del territori: AMPA, Associacions de veïns, etc.

Es consoliden les dues Aules Obertes d'Estudi a Ca N'Anglada que faciliten el suport als nois i noies de secundària. Ja s'han incorporat les Escoles Bressol Municipals. Destaquem els seminaris de coordinació entre escoles bressol i parvularis amb l'assessorament de la UAB.

14.2 Pla Educatiu d'Entorn 2009-2010

ZONA	BARRIS	CENTRES
NORD - DISTRICTE 6	Sant Pere Nord, Can Tusell, Sant Llorenç, Egara, La Grípia, Les Arenes	CEIP Sant Llorenç del Munt CEIP Joan Marquès Casals, CEIP Font de l'Alba, IES Cavall Bernat, EBM Moisès, LLar d'Infants l'Oreneta, EBM Tabalet, Joaquina de Vedruna, CEIP Nova Electra, Goya, CFA Egara
EST - DISTRICTE 2	Plaça Catalunya, Ca N'Anglada, Montserrat, Torre-Sana, Vilardell Les Arenes - Can Montllor - La Grípia, Egara, Can Palet, Can Jofresa, Can Palet II, Guadalhorce i Xúquer	CEIP Agustí Bartra, CEIP Antoni Ubach, CEIP Les Arenes, CEIP Roser Capdevila, CEIP Mare de Déu de Montserrat, CEIP Salvador Vinyals, CEIP Pau Vila, CEIP Joan XXIII, CEIP President Salvans, Ramon Pont, Liceo Egara, IES Santa Eulàlia, IES Can Jofresa, IES Investigador Blanxart, CFA Ègara, CFA Salvador Espriu, IES Mont Perdut, EBM Soleia, EBM Ginesta, EBM Somriures
SUD - DISTRICTE 3	Can Parellada	CEIP Francesc Aldea, CEIP Josep Ventalló, IES Ègara, EBM l'Esquitx



14.3 Actuacions previstes 2009-10 del Pla Educatiu d'Entorn

Adreçades a les famílies: formació i llengua catalana, coneixement de l'entorn immediat i ciutadà, acolliment i mediació.	
Cursos de català	8
Convenis amb l'AMPA	25
Tallers diversos	4
Sortides per conèixer la ciutat	5
Adreçades a l'èxit escolar de l'alumnat: estudis assistits, biblioteca tutoritzada, ...	
Estudis assistits	73
Ajuts per activitats complementàries	A tots els centres
Aula Oberta d'Estudi	2 al Districte 2
Tallers i/o suport a activitats artístiques	25
Adreçades al foment de la participació de l'alumnat en activitats de lleure educatiu i esport.	
Convenis Entitats de Lleure	6
Conveni Casals d'Estiu	3
Ajuts individuals	Oberts a tot l'alumnat
Suport a activitats esportives	13
Adreçades a l'èxit escolar a les escoles d'adults:	
Convenis	3
Adreçades a l'entorn immediat: exposicions, conferències, festes, ...	
Exposicions	1
Conferències	3
Ajuts a activitats culturals i festes	25
De coneixement i intercanvi entre els centres: accions de coordinació.	
Coordinació Escola Bressol-CEIP's:	5 seminaris amb 4 conferències.
Coordinació Primària-Secundària	Accions amb els 6 IES.
Ajuts individuals	Oberts a tot el professorat i monitoratge.